

第三章 气候气象类旅游资源

◎ 学习目标

1. 了解气候气象类旅游资源的主要类型及特点。
2. 掌握我国气候气象类旅游资源的分布和著名气象气候景观。

◎ 技能目标

1. 掌握气候气象类旅游资源的鉴赏方法。
2. 能够根据气候气象类旅游资源的相关知识,进行导游讲解、产品开发、景区规划等相关工作。

人类居住的地球周围,聚集着一层厚厚的大气,称之为大气圈。大气圈的最下部为对流层,与地表和人类联系密切,受地表影响也最大。由于地球表面各处受太阳辐射能、X射线和紫外线的不同影响,造成大气温度、密度、压力等的差异,因而形成功能各异的气象、气候旅游资源。

第一节 气候旅游资源

气候是在太阳辐射、下垫面和大气环流的影响下形成的天气的多年综合状况,是长年天气特征的综合,包括其平均状况及极端变化。“长年”一般指至少30年或更长的记录年代。气候因空间尺度不同分为大气候、中气候与小气候。它们与其他景物要素相配合,共同形成某一地区的整体环境景观特征。气候与人们的生产、生活有着密切的关系,对旅游活动的影响至关重要。

一、气候旅游资源的主要类型

所谓气候旅游资源,是指具有能满足人们正常的生理需求和特殊的心理需求功能的气候条件。即人们无须借助任何消寒、避暑的装备和设施,就能保证一切生理过程正常进行的气候条件。

(一) 中国气候旅游资源及类型

中国气候旅游资源类型多样,按纬度位置从南到北可分为赤道带、热带、亚热带、暖温带、温带和寒温带六个热量带。按水分条件,全国自东南向西北可分为湿润、半湿润、半干旱和干旱四个类型。此外山区气候的垂直差异也很明显。虽然我国气候类型多,但决定我国

气候基本格局的是温带大陆性季风气候。冬季,我国大部分地区为冷高压控制,风向偏北,气温低,降水少,多晴冷天气;夏季,受夏季风影响,气温较高,降水充沛。我国大部分地区位于适合旅游活动的温带和亚热带地区,从气温和干湿状况来说气候条件十分优越,我国从南到北,从东南到西北,气候类型很多,还有不同高度的山地气候和海滨气候。

(二) 小气候旅游资源

由于下垫面的影响,小气候类型更为复杂多样,因此可以发展多种气候旅游。华北平原四季分明;云贵高原四季如春;南岭以南终年少见霜雪,长夏无冬;东北北部冰封雪盖,长冬无夏。各地气候的差异,便于组织与气候条件相适应的多种旅游活动。即使在同一季节,也可以在全国开展多种气候旅游:隆冬季节在海南岛可以避寒,还可以进行滑水、帆船等水上娱乐活动;而在哈尔滨可以观赏“千里冰封,万里雪飘”的北国风光,也可以组织滑雪、冬猎、观赏冰雕等旅游。

小气候的形成与下垫面的关系极为密切,因此,人类的活动在一定程度上可以改变小气候。小气候的差异是引起人们近距离旅游的一个主要因素之一,如从城市气候转到湖滨气候、森林气候、乡村农田气候、洞穴气候等气候环境中。人们在开发利用气候旅游资源时,一定要注意对小气候的开发与保护,改变不利于旅游的小气候,使其向对旅游者有吸引力的气候类型发展。

二、气候旅游资源的特点

(一) 持续性和有限性

对于气候旅游资源,旅游者可以反复利用它却不能带走它,旅游业开发适度,旅游环境保护得好,气候旅游资源的可利用时间或周期就长。因此,气候旅游资源是一种可再生资源,具有持续性利用的特征。

尽管一个地区的气候旅游资源,年年都有,周而复始,但是每年都有一定的量,不适时开发利用气候旅游资源就会流失,少使用就会造成资源的浪费。因此,对有限的气候旅游资源应积极开发、适当利用。

(二) 季节性和地域性

太阳辐射周期性变化,导致气候和相应生物景观的季节性变化,使旅游气候资源具有季节性变化特征。不同季节呈现不同的景观,我国自古就有“春戏桃柳、夏赏风荷、秋临丹桂、冬咏寒梅”的风俗,利用气候旅游资源的季节性特点,可以举办春、夏、秋、冬各不相同的旅游活动,可以延长旅游旺季。

受气候形成因素的影响,旅游气候的分布具有区域性的特征,这不仅表现在纬度地带性差异、经度地带性差异,而且还存在着气候的垂直差异。气候类型的多样性直接导致自然景观和旅游活动内容、项目的地域性差异。因此,因地制宜利用气候旅游资源的地域性特点,可以开辟新的旅游景区和旅游线路。

某些地方的气候或小气候,往往适宜于直接开展旅游或形成具有吸引力的景观。沿海(湖)地带,受水体的影响,与远离海洋的内陆相比较,空气温差较小,相对湿度较大。正因为如此,青岛、秦皇岛、北海、鼓浪屿等,形成了著名的冬暖夏凉的旅游、度假、疗养胜地。

知识链接 3-1

我国十大避暑胜地

庐山:庐山雄奇秀拔,云雾缭绕,东濒鄱阳湖,北临长江,风行水上,气候宜人,7月平均气温仅 26°C 。

天目山:位于杭州西北部,山高林茂,怪石嶙峋。到此避暑、旅游,可体味“七月凹深处、轻风凉袭衣”的意境。

神农架:这里有奇特的风洞、雷洞、闪洞、雾洞等自然景观。其中神秘莫测的冰洞内还有冰柱、冰剑、冰坠、冰塔、冰珠等,千种奇象,万种神态,寒光皎洁,妖娆夺目。

承德:承德避暑山庄风光旖旎,地势高峻,气候凉爽,曾是清帝避暑处。这里山环水绕,林木苍郁,风景秀丽,气候宜人。我国最大的古典皇家园林避暑山庄和大型寺庙群外八庙就坐落在市区北半部。

莫干山:莫干山位于浙江德清县西部,系天目山向东北延伸的主峰之一,以清凉世界闻名遐迩。

鸡公山:鸡公山位于河南省信阳市南,为低山丘陵风景,森林覆盖率 97% ,人们称之为天然的“生物宝库”、“豫南绿色明珠”,是踏青、避暑、疗养的理想去处。

青岛:青岛依山傍海,山峦郁葱秀丽、叠嶂起伏,大海三面环绕、碧波拥翠,绿树掩红瓦,碧海映蓝天。

北戴河:北戴河是秦皇岛久享盛名的旅游胜地。海滩漫长曲折,沙软潮平,林木苍翠,水面凉气轻拂,盛夏平均气温 23°C ,是著名的海滨避暑胜地。

青海湖:青海湖地势高,气候十分凉爽。即使是烈日炎炎的盛夏,日平均气温也只有 15°C 左右,是理想的避暑消夏胜地。

九寨沟:九寨沟兼有湖泊、瀑布、雪山、森林之美,有“人间仙境”、“童话世界”的美誉。这里雪峰玉立,青山绿水交相辉映;瀑布、溪流如飞珠撒玉,雄伟秀丽,是夏季消暑的理想之地。

(三) 整体性和脆弱性

在气候旅游资源中,光、热、水的最佳组合,与旅游地其他自然景观、人文景观互为补充,形成天、地、人、物四维立体感的旅游资源,这种资源综合性愈和谐,气候旅游资源整体效益愈强,旅游价值也愈高。如我国东部季风区,雨热同季,光、热、水匹配合理,植被繁茂,呈现了五彩缤纷的自然风貌和千姿百态的景色,气候旅游资源整体效益高,我国大部分著名旅游地都集中在该地区;我国西北部非季风区,受水分不足的限制,植被稀少,光、热、水配合失调,气候旅游资源整体效益低,相应的旅游景点也较贫乏。

气候旅游资源的脆弱性表现在两个方面。一方面是季风的不稳定性,使各地气温和降水的年际变化较大,气象灾害频繁,气候旅游资源的有效性降低,风险增大。另一方面是为旅游活动服务的餐饮、宾馆、商贸、交通运输等行业的发展以及游客自觉或不自觉地对环境的污染和破坏,改变旅游地的下垫面状况,破坏了旅游地原有的小气候环境。这种小气候环境一旦遭到破坏,就很难恢复到原来状态。为此,政府应协同有关部门尽快建立健全规章制度和法规,保护生态环境,保护气候旅游资源。

三、我国气候旅游资源的分布

根据我国上述气候特征,大体上可将我国气候景观分为东部季风区、西北内陆区和青藏高原区三大类型区,各类型区内又因为所处温度带和干湿状况组合不同以及地形地势的差异,形成更为复杂多样的气候景观类型。

(一) 东部季风区

在我国,习惯上把夏季风所影响的范围和地区,称为季风区;把夏季风影响不到或影响不明显的地区,称为非季风区。二者之间的界线大体是:大兴安岭、阴山、贺兰山、祁连山东段、横穿巴颜喀拉山和冈底斯山一线,此线东南一侧为季风区,西北一侧为非季风区。东部季风区中,由于各地纬度及地形差异,气候景观也有很大不同。

1. 岭南地区

岭南地区主要包括广东、广西、福建、海南、台湾等省区。这里为热带和亚热带气候景观区,是全国热量和水分最充足的地方。林木葱茏,四季花开,沿海是椰林沙滩,四季风景宜人。农业生产以水稻和甘蔗为主,乡村可见到传统的干栏式住宅,不仅避热避湿,而且样式美观,掩映在绿树繁花之中,独具魅力。本区没有明显的旅游淡旺季,只是夏季气温略高,又多阴雨,对旅游活动有一定影响。北方游客往往选择在冬季来此,达到旅游与避寒的双重目的。

2. 长江流域季风区

长江流域季风区主要包括四川盆地、云贵高原、长江中下游平原以及江南丘陵等地形区。这里是世界上典型的亚热带季风气候区,冬温夏热,四季分明,一年都可以进行旅游。但夏季因为气温高,往往成为其旅游淡季。四川盆地周围有高峻的山地环绕,冬季气温较高,霜雪少见。四季云量特别多,日照少,有“蜀犬吠日”之语。重庆是我国的雾都。云贵高原因海拔较高,年温差小,尤其是昆明一带,冬无严寒,夏无酷暑,四季如春,旅游淡旺季不明显。昆明是我国的春城。长江中下游平原地势低洼,气候湿润,因此河川纵横,湖泊星罗棋布,是“水乡泽国”。这里夏季炎热,人们常说的长江沿岸“三大火炉”——南京、武汉和重庆,前两个都在本区。因此,夏季是长江中下游平原的旅游淡季。每年6月,我国冬夏季风的锋面雨带移到长江流域,这里有长达一个月的梅雨季节。“黄梅时节家家雨,青草池塘处处蛙”描绘的就是梅雨季节,此时江南水乡犹如一幅迷离的水墨画。但是这种梅雨天气也给游人出行造成一定麻烦,因此很多人到本区旅游时,都尽量避开梅雨期。江南丘陵名山众多,一年四季都是旅游的好时机,即使是夏季,山地也较凉爽,像庐山、黄山等都是夏季避暑胜地。

3. 黄河中下游地区

这里是我国暖温带半湿润地区,冬季寒冷干燥,夏季闷热多雨,都不是旅游的理想季节。9、10月份,秋高气爽,是一年中旅游的黄金季节。另外,4、5月份,春暖花开,大地一派生机,是春游的高峰。所以本区旅游有春、秋两个旺季,有冬、夏两个淡季。但因春季多风沙,旅游条件不如秋季。

4. 东北地区

这里绝大多数地方属于中温带,有少量的寒温带和暖温带。除小兴安岭和长白山区降

水较多,为湿润地区,其余皆为半湿润地区。本区冬季严寒漫长,夏季虽然不像黄河中下游地区那样闷热,但有时气温也会达到 35°C 以上,因此冬夏都不是旅游的最佳季节。春秋两季比较短,但气候适宜,都是旅游旺季。本区寒冷季节长达半年之久。为了使冬季旅游淡季不淡,近年来各地都积极开发冬季旅游项目。如吉林省举办的“雾凇节”,黑龙江省开发的滑冰场、滑雪场、狩猎场,还有冰雪节,每年都吸引大量的中外游客。

(二) 西北内陆区

本区主要包括内蒙古、甘肃、宁夏和新疆等地,因深居内陆,降水稀少,为干旱和半干旱地区。其中甘肃河西走廊、新疆天山以南的南疆属于暖温带,其他地方为中温带。本区的内蒙古高原为温带草原景观。河西走廊和新疆的盆地边缘,可以引高山积雪融水进行灌溉,为绿洲景观。新疆盆地的内部,则为戈壁沙漠。本区是典型的温带大陆性气候,冬季十分严寒,夏季又十分炎热,气温的年温差和日温差都很大,如新疆有“早穿皮袄午穿纱,围着火炉吃西瓜”的谚语。新疆吐鲁番盆地是我国夏季有名的“火洲”,新疆北部的富蕴县冬季又是我国的“寒极”。因冬寒夏热,春季又多风,故本区旅游旺季为秋季。每年秋天,草原牛肥羊壮,绿洲瓜果丰收,一派兴旺景象。西北内陆的沙漠,近年来也开发了一些旅游项目,如滑沙、响沙、沙雕等,也十分吸引人。

(三) 青藏高原区

平均海拔在4000米以上的青藏高原,构成我国一个非常独特的气候单元——高寒气候区。这里冬寒夏凉,季节温差较小,但昼夜温差大。气压低,太阳辐射强,日照长。西藏的首府拉萨,是我国有名的“日光城”。这样的气候环境对外来游客来说,需要有一定的适应能力。但这种独特的气候也使很多人感到新奇,产生要亲自体验的愿望。同时由于气候的原因,还使青藏高原的人文景观很有特色。因为气温低,无霜期短,所以青藏高原的农业为河谷农业,主要种植青稞,牧业主要饲养牦牛。牦牛身矮体健,善于爬山负重,被誉为“高原之舟”。淳朴的藏乡风情,神秘的宗教色彩,再加上明媚的高原风光,使这里成为很多游客的向往之地。

综上所述,我国具有世界上最复杂的气候景观类型,气候旅游资源极其丰富多彩。目前作为旅游资源的一个重要组成部分,气候旅游资源得到了应有的重视,在旅游业的发展中也起到了其应有的作用。今后,我国的旅游业应在大力开发康乐气候这一方面多下工夫,因为从目前我国和世界各国的旅游发展趋势来看,人们的旅游动机已经从观光游览为主转为娱乐、休闲、康体为主。为了缓解日常生活的压力,人们急于寻找能够最大限度地放松自己的地方,那些风景秀丽、气候宜人、民风古朴、远离尘世、宛如世外桃源的地方,便成为人们返璞归真的旅游度假地。如我国四季如春的云贵高原,可以避暑的山地和海滨,可以避寒的热带、亚热带地区,空气清新的森林地带,都可以针对不同需要,开发出各具特色的康体度假旅游地。

知识链接 3-2

日光城的由来

拉萨是西藏自治区的首府,是西藏自治区政治、经济、文化、教育、金融、信息中心和历史名城。拉萨,藏语为“神佛居住的地方”,意为“圣地”。“日光城”是拉萨的别称。日光城的雨

水并不少,它的年降雨量比内蒙古南部、陕西、山西和河北北部、吉林、辽宁西部还要多一些,但是它的日照时间反而更长些。这是因为拉萨下雨时间80%以上是在当天晚上8点到第二天早上8点之间,夜雨多,而第二天仍是太阳高照,天气晴朗。

拉萨每年平均日照总时数多达3 005.3小时,平均每天有8小时15分钟的太阳。这么多的日照,称它为“日光城”恰如其分。

拉萨海拔3 658米,大气层薄而空气密度稀,水汽含量少,加上空气中不像西北地区含尘量大,大气透明度良好,因此阳光透过大气照射到拉萨,在大气层中被吸收、散射的量也就特别少。拉萨的天空晴朗,阳光特别灿烂而明亮,眺望远处的雪峰,清晰异常。由于大气稀薄,空气分子散射的蓝色光线已大大减弱,暗蓝色或蓝黑色的天空更加衬托出耀眼的太阳。

四、气候旅游资源鉴赏

(一) 差异性

我国地域辽阔,地形复杂,气候的时空差异明显,对比强烈。从北到南,从东到西,气候类型复杂多样。夏季避暑,漂流潜水,冬季避寒,溜冰滑雪,各得其乐。

避暑气候分为三种类型:一是海滨型,如北戴河、大连、青岛等;二是高纬度型,即高纬地区气温低,许多避暑胜地位于这些地方,如东北一些城市;三是高原山地型,如避暑胜地庐山、如云贵高原和东部一些名山等。

冬季,人们多去热带和亚热带的海洋地区避寒,很多热带、亚热带沿海城市成为著名的避寒胜地,如海南的三亚等。人们的旅游动机多种多样,休闲娱乐、疗养度假、愉悦身心往往是出游动机的主体。因此,旅游者对旅游目的地的选择,对出游时间的安排,都会考虑气候这一因素。

(二) 变化性

变化可表现为瞬间,如风、月、雨、雪、雾、彩虹等,还可表现在寒来暑往、四季更替。这些变化让人感到大自然永不停歇的动态与活力。受气候变化的影响,植物“春华、夏荣、秋萧、冬枯”,水面“春绿、夏涨、秋清、冬滞”,形成了四时律动节奏,为旅游提供了更加丰富的景观。

(三) 康体性

旅游有助于人的身心健康,具有调节心理、锻炼体质等作用。不同旅游地的气候条件,还能帮助疗养疾病。山区海拔高、气压低、阳光充足、无污染、空气清新、负离子含量大,因此能使人呼吸加深,肺活量增大,促进血液循环,加深体内氧化过程。海滨空气清新湿润,柔和的海风日夜交替,沙漠日照时间长,阳光强烈,是进行海水浴、日光浴、沙浴的理想场所。旅游还是一项体育运动,当然也离不开宜人的气候条件。我国阳光明媚的春季与天高气爽的秋季,是旅游最好的季节。春游、秋游在我国比较盛行,人们度假大多也选在这个季节。但是,也有些旅游项目必须有一定的季节性,如滑雪、溜冰等,只能在气候十分寒冷的冬季。

(四) 气候景观

旅游离不开气候,气候景观是旅游中不可缺少的一种资源。如冬日雪景是非常壮丽的自然景色,夏日雷电则是惊心动魄的自然景观。秋高气爽使人心情平静,春暖花开使人感到

生机盎然。在特殊气候条件下形成的特殊自然景观与人文景观更是旅游的重要目标。

(五) 文化内涵

我国历史悠久,文化景观遍布全国各地,其中许多都同天气气候有关。如傣族的竹楼、塞外的蒙古包、黄土高原的窑洞等独特的民居,都同当地的气候条件关系密切。

第二节 气象旅游资源

气象是地球外围大气层中经常出现的大气物理现象和物理过程的总体。它包括冷、热、干、湿、风、云、雨、雪、霜、雾、雷、电、虹、霞、光等。气象是瞬息万变的,千变万化的各类气象景观如云海、雾凇、佛光等,被称为气象旅游资源。

一、气象旅游资源的特点

气象因素很少单独构成旅游资源,通常需与其他构景因素相结合,形成自然旅游资源综合体。气象旅游资源必须在特定的地域和时期才会出现。有些气象风景还与历史时期的名人轶事有关,往往“景借人扬名,人借景传世”,使这类自然旅游资源富含人文特征。

气象旅游资源一般具有以下特点:

1. 多变性

大气中的物理现象和过程往往是瞬息万变、变幻无穷的。典型的如一日内冷、暖、阴、晴的变化。刚刚是倾盆大雨,即时就晴空万里,这些变化常常影响着景色的色彩、风采和明快度,给旅游者以不同的美感和多变感。

2. 速变性

气象要素中的雾、雨、电、光等要素变化极为迅速,典型景象如佛光神灯、海市蜃楼、日落日出等都是瞬间出现,瞬间即可消失的气象景观,旅游者只有把握时机,才能观赏到佳景。

3. 背景和借景性

气象旅游资源虽然有时也可直接观赏,给人以美感,但毕竟不像山水花草等具体实在,故常作为其他旅游资源的背景和借景因素,以旅游资源综合体的形式出现,供人观赏,如林海雪原、平湖秋月、渭城朝雨等不胜枚举。

4. 地域性

各种气象景观的出现都有一定的地域性,一些特殊景象必须在特定地点才可显现,如吉林雾凇、峨眉佛光、江南烟雨、大理“下关风”等。

5. 时间性和季节性

不同的气象景观要素在一年内所出现的时间各不相同,有明显的季节变化。如冰雪景观只出现于冬季,而蜃景和宝光景一般见于中午或下午,而日出、霞光等景色的时间性更强。

二、常见的气象景观

常见的气象旅游资源类型很多,主要有雨景、云雾景、冰雪景、霞景、日月景、幻景、极光

景等。

(一) 雨景

雨景是旅游中经常遇到的一种自然景观。雨景在特定的环境条件下,往往给周围旅游资源增添无穷的韵味。首先,细雨蒙蒙,使山石林木、小桥流水若隐若现,别具一番朦胧美或意境美。自古以来,我国形成了许多雨景胜迹,如峨眉山十景之一的“洪椿晓雨”,蓬莱十景之一的“漏天银雨”,还有江南烟雨、巴山夜雨等。其次,雨滴声声,雨打“芭蕉”,“雨滴残荷”,也会增添一份宁静和韵律美。然而,雨景作为一种美景,离不开季节的配合,春雨最令人神往,江南的春雨更为迷人,“清明时节雨纷纷,路上行人欲断魂”。雨景还需地形的配合,在一些地形起伏较大的山区,雨景的朦胧美更是多姿多彩。

(二) 云雾景

山区云蒸雾聚,变幻翻腾,历来就是极具吸引力的胜景,正所谓“山无云则不秀”。黄山云海为四绝之一。庐山瀑布云“或听之有声,或嗅之欲醉,团团然若絮,蓬蓬然若海”,奇妙万状。苍山的玉带云,三清山的响云,泰山的云海玉盘,都是奇景。云雾景常给人一种身处神仙境地、飘飘欲仙的美妙感受,在山地最为常见,主要是由多变的山地气候造成的。

(三) 冰雪景

雪景配合其他的自然景观可构成奇异的冰雪风光。雪是纯洁的象征,雪景常把人间装扮成一个纯真无私的世界。自古以来,冰雪景一直是人们乐此不疲的旅游活动内容。旅游资源区中以雪命名的景点俯拾皆是,如九华山的“平岗积雪”,嵩山的“少室晴雪”,西湖的“断桥残雪”等都是著名的雪景,足见雪在构景中所占的地位。世界上许多冰雪资源丰富的地方,先后建设起滑雪运动场,寓观景与运动于一体,爱好者日众。我国哈尔滨的冰雪、冰雕盛会是该地最有号召力的旅游节目。

(四) 霞景

霞是太阳斜射光,经空气色散使云层呈现彩色,多出现在日出或日落时,常与山地水气、云雾相伴随,主要形式有朝霞、晚霞、彩霞、雾霞等。这种景致瞬息万变,五彩缤纷,对游人很有吸引力。以霞景命名的景点,如泰山岱顶的“晚霞夕照”,浙江东钱湖的“霞屿锁岚”,江西彭泽的“观客流霞”等。

(五) 日月景

日月景从本质上说属于天文旅游资源的一种,但由于日月景的观赏与气候、气象、季节和地理环境有很密切的关系,且其景观与其他天文旅游资源相比,规律性很强,周期很短,观赏手段十分简单,因此在气象旅游资源中描述更为恰当。日月景包括旭日、夕阳、满月和残月。游人到高山、海滨旅游,都希望能看到日出和日落的景色。有些名山已经形成固定的观日点,如泰山的观日峰,庐山的含鄱口,峨眉山的金顶。“旭日东升”是泰山奇观之一,知名度极高。庐山的旭日景和夕阳景也极尽瑰丽,因有鄱阳湖水光的衬托,更是与众不同。观日以晴天和少云天气最佳,故需掌握天气状况和观景时间,否则会徒劳跋涉。月到中秋分外明,满月象征着圆满美好,是人人都喜爱的,如西湖的“平湖秋月”等。此外,日景常常与霞景相伴而生,后者的映衬,使日出、日落景致更为丰富多彩。

“日月并升”奇景

“日月并升”，又称“日月合朔”、“日月合璧”，是一种罕见的天象。当此天象出现时，太阳和月亮从东方的地平线上同时升起，堪称奇观。“日月并升”一般发生在每年的农历十月初一，若遇闰十月，会出现两次。如1984年农历十月一日发生了“日月并升”，而到闰十月初一，“日月并升”再现天宇。虽然“日月并升”变幻莫测，但根据古今中外目击者的观测归纳，不外乎以下几种现象：太阳和月亮重叠为一体，冉冉升起；太阳先升起，月亮再现于一旁，并围绕太阳跳跃；月亮先升起，太阳随之而出，托着月影跳跃；月影先在日轮之中，后跳出日轮，并且在太阳四周跳跃；月影在日轮中升起，并在日轮中跳动。

(六) 幻景

佛光与蜃景，因其形成机理及成像性质的相似性，可以通称为幻景。二者均由于大气分子或其中的水汽分子对太阳光线的光学作用而形成，所形成的景观均为虚像，虚无缥缈，给人一种神秘怪异的感受，但二者出现的区域有很大差别。佛光，是山岳顶峰出现的一种特殊的光学现象。蜃景则常见于海湾、沙漠、江河及湖泊的上空，有时在山顶也可以发生。

1. 佛光景观

佛光又称宝光，庐山、峨眉山、泰山、黄山都是有名的观赏佛光的名山。峨眉金顶佛光是峨眉十景之一，在无风的晴天下午，日光透过云层，便会出现以金顶上观赏者的头像为中心的七色光环，“光环随人动，人影在环中”，景色之神异绚丽，莫可名状。由于各山的环境条件不同，佛光的出现次数及美丽程度也不同。峨眉山云雾天数最多，湿度最高，风速最小，所以出现次数最多，也最美丽。泰山每年出现佛光七八次，而峨眉山金顶每年可以看到七八十次。

2. 蜃景

蜃景即海市蜃楼，是空气密度在垂直方向的变化而产生折射和全反射，导致远处地面景物出现在空中或海面上空的一种幻景。《梦溪笔谈》云：“登州海中，时有云气，如宫室、台观、城堞、人物、车马、冠盖，历历可见，谓之海市。”又因为传说中龙所生九子之一的蜃能吐气为楼，故曰海市蜃楼。山东海边蓬莱阁是最有名的观看海市蜃楼之地。游人立于阁前，凝望雾气蒸腾的海面，会看到《梦溪笔谈》中所述的种种幻景。它由隐达显，由显转隐，持续几分钟到几十分钟。此外，庐山五老峰偶尔也可看到这种奇景。

(七) 极光景

极光景指高纬度地区高空出现的一种辉煌瑰丽的彩色光像，一般呈带状、弧状、幕状或放射状等，明亮时多为黄绿色，微弱时一般为白色，有时带红、蓝、灰、紫色，或兼而有之。它是由太阳发出的高速带电粒子流使高层空气分子或原子激发（或电离）而致的发光现象。这些带电微粒因受地球磁场作用折向南北两极附近，分别形成“北极光”和“南极光”。我国黑龙江的漠河地区、新疆阿尔泰地区也能看到极光。

(八) 其他气象旅游资源

除上述气象旅游资源外，我国还有一些在特定区域条件下才能出现的气象旅游资源，如

雾凇景、雨凇景和“下关风”等旅游资源。

雾凇又名树挂,是在寒冷的天气里形成于树枝、电线等物上的白色而松软的水滴凝结物。其水滴比降下来的雨滴小得多,实际上就是构成云雾的水滴,雾凇中这些小水滴凝结物之间的空隙很多,因此呈不透明的白色,我国雾凇分布特点是:高山多于平原,湿润地区多于干旱地区,北方多于南方。雾凇出现最多的地方在吉林省吉林市。吉林市松花湖下的滨江两岸,由于气温低,多偏南风,空气湿度大以及受水电站泄水增温的影响,常在行道树上结成洁白冰莹的雾凇,在柳条上像白链银丝,在松针上像朵朵白菊,姿态各异。吉林雾凇花色众多,分布密集,出现日数多,有“江城树挂”之称。

雨凇是由小雨滴在物体上冻结起来的透明或半透明的冰层。雨凇的产生必须是低层空气有逆温现象。从上层气温高于零度的空气中下降的雨滴到下层气温低于零度的空气中,便处于过冷却状态。过冷却水滴附着到寒冷的物体表面便立刻冻结成雨凇。雨凇密度小时,为混浊无光泽的冰层;密度大时则成透明的冰层。雨凇的分布是高山区多于平原区,湿润区多于干旱区,但南方多于北方。我国雨凇日数最多的地方是峨眉山。庐山雨凇也很有名,一到冬季风和日暖时,碧绿的松柏竹杉都披上了银装,人称玻璃世界。

“下关风”是我国云南大理四景之一,每年的秋冬季节出现,这种景只能感受而不能观赏,大多用以衬托其他旅游资源。奇景的形成,是由于苍山西侧的气压大于东麓,冷气流从苍山横谷或平缓处越脊而过往下沉,而东侧洱海暖湿空气上升所产生的一种定向风。这种风是大理自然景观形成的重要因素。

三、我国著名的气象景观

(一) 吉林雾凇

吉林雾凇与桂林山水、云南石林、长江三峡同为中国四大自然奇观。雾凇俗称树挂,是大自然中较为常见的现象,在中国和世界的许多地方都能看到它的身影,但是吉林雾凇却独具特色。

每当雾凇来临,吉林市松花江岸十里长堤“忽如一夜春风来,千树万树梨花开”,柳树结银花,松树绽银菊,把人们带进如诗如画的仙境。远远望去,一排排杨柳的树冠似烟似雾,与天上的蓝天白云相接,让人分不清天地的界限。

雾凇之美,美在壮观,美在奇绝。观赏雾凇,讲究的是“夜看雾,晨看挂,待到近午赏落花”。“晨看挂”是早起看树挂,看一排排树一夜之间变成一片银白,玉枝垂挂,簇簇松针酷似银菊怒放,晶莹多姿。而“待到近午赏落花”是一般在上午 10 时左右,树挂开始一片一片脱落,接着是成串地往下滑落,微风吹起脱落的银片在空中飞舞,明丽的阳光辉映到上面,在空中形成了五颜六色的雪帘。

看雾凇的最好地点是在松花江下游的雾凇岛。雾凇岛离吉林市近 40 千米,地势较吉林市区低,又有江水环抱,冷热空气在这里交汇,冬季升腾起的大雾常常笼罩着这个小岛,有时竟一天也见不到太阳。在这样的天气下,挂在树上的雾凇是不会掉落的,并且在夜里又会挂上一层。

人们在观赏玉树琼花般的吉林雾凇时,都会感到空气格外清新舒爽、滋润肺腑,这是因为雾凇有净化空气的内在功能。吉林雾凇不仅在外观上洁白无瑕,给人以纯洁高雅的风貌,而且还是天然的大面积空气“清洁器”。

（二）哈尔滨冰雕

中国东北是冰雕发展最好的地区,其中最著名的是哈尔滨冰雕展,每年都有相当多的游客参观,而且规模也一年比一年大。不仅是参展的艺术家队伍越来越庞大,而且以冰为雕刻的主题也变得更丰富,有用现代科技装饰的冰雕,也有很多传统的冰灯。由于东北冬季寒冷,冰随手可得,因此,雕刻的体积也变得越来越,成为以冰建筑为主的名副其实的冰雕世界,如城墙、溜梯等。哈尔滨同时也是举办国际冰雕比赛的重要城市。

知识链接 3-4

哈尔滨国际冰雪节

中国哈尔滨国际冰雪节自1985年创办以来,与日本札幌雪节、加拿大魁北克冬季狂欢节和挪威滑雪节并称世界四大冰雪节,成为世界著名的冰雪盛会。智慧、勤劳、勇敢的哈尔滨人化严寒为艺术、赋冰雪以生命,将千里冰封、万里雪飘的北国冬天,打造成融文化、体育、旅游、经贸、科技等多领域活动为一体的黄金季节。

（三）泰山日出

泰山日出是壮观而动人心弦的,是岱顶奇观之一,也是泰山的重要标志,随着旭日发出的第一缕曙光撕破黎明前的黑暗,东方天幕由漆黑逐渐转为鱼肚白、红色,直至耀眼的金黄,喷射出万道霞光,最后,一轮火球跃出水面,腾空而起,整个过程像一个技艺高超的魔术师,在瞬息间变幻出千万种多姿多彩的画面,令人叹为观止。岱顶观日历来为游人所向往,也使许多文人墨客为之高歌。

（四）蓬莱海市蜃楼

海市蜃楼是一种光学现象。每当春夏、夏秋之间,海水与水面的空气层易出现较大温差。当水温低于空气温度时,水面的气层与空气中的气层的密度便发生较大差异,光线通过密度不同的气层便会发生折射或全反射,就形成了海市蜃楼。

在“人间仙境”蓬莱海滨、蓬莱阁和八仙渡景区以东海域上,会观测到极为罕见的“海市蜃楼”奇观。奇观呈现在人们面前,有时如同一幅静止的、清晰度极高的、繁华美丽的城市美景。这幅无边际的“画面”,好像一个海滨小城的鸟瞰图,镶嵌在蓬莱阁和八仙渡景区的上空,前面是微波荡漾的碧水,后面是被碧水环绕的城市。“画面”的中央部分宛如鳞次栉比的城市建筑群,高楼大厦、灯塔、宽广的城区道路清晰可见;“画面”的左边是庙宇式建筑,并逐渐转换成海边小岛,船儿点缀其间;“画面”的右边既像绵延千里的葱绿茂盛的热带森林,又像远望的山野村庄散落到天际。

（五）峨眉山金顶佛光

峨眉山金顶的“四大奇观”是日出、云海、佛光、圣灯四景。最奇妙的还是“佛光”,佛教界称之为“随缘应化”。每当雨雪初霁,红日西照,云朵平铺成毯。太阳的余晖斜射在舍身岩下的云毯之上,你会看到一个红色在外,紫色在内,中心部分像一面发亮的乳色玻璃的彩色光环。游客的人影映入光环之中,身影分明,人动影随。

（六）黄山云雾

云海是黄山风景“四绝”之一,它虽为非地貌景观,但地貌在其形成过程中是非常重要的

因素。云雾翻卷、云顶平整、山峰顶尖微露的壮观景象,就是气象景观和地貌景观巧妙组合的结果。黄山云雾初起时,一般以沟谷为源地,由此向外扩展、蔓延、渐而成“海”。黄山云海划分为东、西、南、北、中五个无严格界线的“海域”,号称“五海”。

四、气象旅游资源鉴赏

(一) 奇特性

气象景观常常以奇特的形式出现,具有强烈的吸引性和极强的观赏性。一些现象只出现在特定地区,如极光出现在极地附近;观赏日出、日落景观不仅需要特定的观景点,还要有天气的配合;雾凇在北方的冬季都可见到,但吉林雾凇却独具特色。还有一些气象景观出现的频率很低,如峨眉金顶的佛光和蓬莱的海市蜃楼等,游客往往以能观测到旅游地奇特的气象景观而感到荣幸,觉得不虚此行。而身临其境的观赏过程,更是令游客大饱眼福,终生难忘。

(二) 康体性

气象旅游资源能为一些专门的户外娱乐与体育活动提供特殊的条件。同时,宜人的气象旅游资源还能作用于人的心理和生理感受,因此,一定的气象旅游资源是康乐旅游活动的重要条件。如人们在观赏玉树琼花般的吉林雾凇时都会感到空气格外清新舒爽、滋润肺腑,这是因为雾凇有净化空气的内在功能。还有哈尔滨等地大力开发冰雕、滑雪、滑冰、冰球赛、雪雕赛等专项旅游产品,成为我国冬季旅游的热点地区。

(三) 文化性

我国历史悠久,文化景观遍布全国各地,其中许多都同气象有关。例如初唐王勃的《滕王阁序》中“落霞与孤鹜齐飞,秋水共长天一色”,从气象角度十分生动地描绘了江西滕王阁的景色。

◎ 思考与练习

一、填空题

1. 适合避暑的三种气候类型为:_____、_____、_____。
2. 气象类旅游资源可以根据景观主要呈现形态_____、_____、_____、_____、_____、幻景、极光景等。
3. 列举几个我国比较有名的气象类景观:_____、_____、_____、_____等。
4. 雾凇又称_____,是在寒冷的天气里形成于树枝、电线等物上的白色而松软的_____凝结物。
5. 极光是指太阳发出的高速带电粒子流使高层空气_____或_____激发(或电离)而致的发光现象。

二、选择题

1. 下列描述属于气候旅游资源类型的为()。

A. 北国风光	B. 洪椿晓雨	C. 烟雨蒙蒙	D. 断桥残雪
---------	---------	---------	---------
2. 在我国最有名的佛光景观是在()。

A. 庐山	B. 黄山	C. 峨眉山	D. 泰山
-------	-------	--------	-------

3.“或听之有声,或嗅之欲醉,团团然若絮,蓬蓬然若海”,这描写的是()。

A. 黄山云海 B. 庐山瀑布云 C. 洞庭烟雨 D. 彭泽晚霞

4. 空气密度在垂直方向的变化而产生折射和全反射下,可能会形成的景观为()。

A. 佛光 B. 海市蜃楼 C. 极光 D. 彩虹

5.“落霞与孤鹜齐飞,秋水共长天一色”这是描写的()的气象景观。

A. 江西 B. 湖北 C. 湖南 D. 浙江

三、简答题

1. 简述气候类旅游资源的特点。
2. 简述我国气候类旅游资源的分布特点。

实训拓展

实训项目	黄山气候旅游资源讲解
实训要求	<ol style="list-style-type: none"> 1. 认识气候类旅游资源的形成因素及特点。 2. 从不同角度欣赏黄山气候景观,掌握此类旅游资源的鉴赏技巧。 3. 查阅黄山的相关资料,了解其历史沿革、建筑形制、文化内涵等背景知识。 4. 用通俗的语言进行讲解
实训地点	实训室
实训材料	黄山相关图书资料、游览图、视频等资料
实训内容	<ol style="list-style-type: none"> 1. 根据黄山气候旅游资源设计合理的旅游路线。 2. 查找讲解资料,主要包括: <ol style="list-style-type: none"> (1)黄山的概况——历史沿革、开发布局、文化内涵。 (2)主要旅游区:温泉、玉屏楼、北海、云谷寺、松谷庵、钓桥庵六个风景区。 (3)黄山四季气候气象资源:晨昏晴雨,日出、晚霞、云彩、佛光和雾凇等时令景观。 3. 制作幻灯片。 4. 根据幻灯片内容进行讲解
实训考核	根据资料收集、幻灯片制作、讲解内容评出实训成绩

第四章 生物景观类旅游资源

◎ 学习目标

1. 了解动植物旅游资源的主要类型。
2. 掌握我国植物旅游资源的代表景观和著名的动物栖息地。

◎ 技能目标

1. 掌握动植物旅游资源的鉴赏方法及技巧。
2. 能够运用生物景观类旅游资源的相关知识,进行导游讲解、产品开发、景区规划等相关工作。

生物是自然界中具有生命的物体,包括植物、动物和微生物三大类。随着现代旅游业的发展,人类旅游活动观赏利用的对象已不仅局限于山水风光,生物及其生存环境所构成的景观,有一部分已成为人类旅游开发利用的对象。生物以自身独有的美学观赏性和科学奇特性吸引着旅游者,与地理环境的其他要素如地质、水文、地貌、气候等共同组成了自然旅游资源整个体系。生物景观中具有旅游利用价值、能够被旅游业所利用,并由此产生经济、社会与环境效益的部分,称为生物景观类旅游资源。生物景观类旅游资源是自然旅游资源中具有生命力的、最富有特色的类型。

第一节 植物旅游资源

人们通常把植物分为木本植物和草本植物两大类。木本植物可分为乔木和灌木两种,乔木有明显主干,一般较高大、粗壮;灌木无明显主干,呈丛生状。草本植物则分一年生、二年生及多年生草本。植物中最多见的是种子植物。种子植物分两类:一类只开花,结种子,但不结果实,也就是说,种子裸露,没有果实来包裹的,叫裸子植物,如桦、杉、柏等;另一类是被子植物,开花、结果,种子包裹在果皮之中,如常见的桃、李、杏、梨等。

一、植物旅游资源的主要类型

植物旅游资源分为珍稀植物、观赏植物两类。

(一) 珍稀植物

自地球上出现生命以来,植物物种自始至终都处于不断变化之中,新的物种不断产生,有些物种不断灭绝。而有些生物物种在地质历史时期曾广泛分布且数量众多,但由于遭受

恶劣变化的环境影响,只有为数极少的植物物种幸存下来且只分布在狭窄的地段,这些植物被称为“活化石”。随着环境的变迁,有的植物甚至不能自然繁殖而濒临灭绝。这些珍稀濒危植物是人类保护的主要对象,同时这些植物具有极高的旅游价值。以下为列入国家一级保护植物的几个主要品种:

(1)银杉:系常绿乔木,伞形树冠,线形叶四散排列,叶背面有两条银白色气孔带,故称银杉。

(2)水杉:杉科植物,属落叶乔木,树呈塔形,生长快,适应性强,目前已遍植于大江南北。

(3)银杏:俗称白果树或公孙树。雌雄异株,叶扇形,生长缓慢,为我国特产。

(4)珙桐:为珙桐科珙桐属植物。珙桐原产中国,初夏开花,花形奇特,似白色鸽子,随风而舞,极其漂亮,西方人引种后称为“中国的鸽子树”。

(二) 观赏植物

根据植物所具有的审美价值及特征,将观赏植物分为观花植物、观果植物、观叶植物与观形植物。

1. 观花植物

花是植物体中最美、最具观赏价值的部分,花色、花姿、花香和花韵为观赏花卉的四大美学特征,同时具备这四大特征的花卉则观赏价值最高。中国具有数以万千的奇花异卉,“中国十大传统名花”是:牡丹(万花之王)、月季(花中皇后)、梅花(群花之魁)、菊花(寒秋之魂)、杜鹃(花中西施)、兰花(花中君子)、山茶(花中珍品)、荷花(水中芙蓉)、桂花(金秋娇子)、水仙花(寒冬仙女)。

中国的花卉有很多的别称,如牡丹被誉为“万花之王”。河南洛阳、山东菏泽为赏牡丹的最佳地。

知识链接 4-1

花中四君子

梅花。花白色或水红,于早春前开放,不畏严寒,常被文人墨客作为咏诗作画的题材。我国著名赏梅胜地有苏州邓尉香雪海、无锡梅园、杭州孤山和超山、武汉东湖梅园等。

兰花。按照“中国兰”的花期来分兰花有春季开花的叫春兰,夏季开花的叫蕙兰,秋季开花的叫建兰、漳兰,冬季开花的叫墨兰、寒兰。兰花终年常绿,花色淡雅,姿态端秀,称为“花中君子”、“天下第一香”。兰花四清,即气清(清而不浊)、色清(色泽淡雅)、姿清(端庄挺秀)、韵清(意韵含蓄),兰花多盆植于室内。

竹。我国竹的种类繁多。以江西奉新大毛竹、广西花坪的纺竹、湖南君山的湘妃竹、重庆的慈竹、安徽池州的罗汉竹最具特色。古代读书人,将竹人格化为“君子”,正所谓“未曾出土先有节,即使凌云也虚心”。清代画家郑板桥一生酷爱竹,曾云:“宁可食无肉,不可居无竹。”

菊。菊花花型多样,品种繁多,花期一般在10~12月,菊花在我国有2500多年的栽培历史。菊花高洁清雅,秋季百花凋谢,唯有菊花盛开,傲霜挺立,深受文人喜爱,陶渊明的“采菊东篱下,悠然见南山”的名句脍炙人口。一般说来9~10月开花的是早菊,11月是秋菊,12月是晚菊。

2. 观果植物

观果植物的最大特色体现在果实的色彩、形态、美味等三个方面。果实的颜色具备大自然七彩之色。观赏果实的色彩以红、紫为贵,如苹果、桃、李、荔枝、山楂、樱桃等,黄色次之,如杏、梨、橙等。果实的形状大小不一,有的大如篮球,有的小如指甲;有的为圆形,也有的为自己独特的形状,如梨形。论其味道,甜、酸、苦、涩,各具风味,且大多数果实富含人体所需的营养物质和微量元素,备受人们青睐。集色、形、味于一体而享誉世界的十大名果为:榴莲(果中之王)、西瓜(瓜中上品)、中华猕猴桃(超级水果)、梨(百果之祖)、苹果(记忆之果)、葡萄(水晶明珠)、柑橘(美味佳果)、香蕉(长腰黄果)、荔枝(果中皇后)、菠萝蜜(微花巨果)。

3. 观叶植物

叶是植物的生命之源,其品格是创造、是奉献。观叶主要观叶色,虽叶之本色为绿色,但大自然中不少植物叶色随季节变化呈现出极高的观赏价值,即称之为观叶植物;不少植物终年生长着似花而不是花的彩叶,尤为美丽。

夏去秋来,不少落叶树种的植物叶色渐变为红黄,极为艳丽,细可分为红、红紫、黄、橙黄等色,其中尤以红色最具观赏价值。我国历来就有深秋赏红叶之传统,北京香山红叶是闻名世界的一大美景;在日本,樱花除了春天供人赏花外,秋季也作为主要的深秋红叶树欣赏,届时游人如潮,不减观花之盛。红叶的形成是由叶片中所含物质的变化决定的。叶片里除了含叶绿素、叶黄素、胡萝卜素外,还含红色的花青素。秋季之前,叶绿素含量多,显不出花青素的颜色,叶片绿色;入秋后,尤其是深秋,天气渐冷,叶绿素在低温下不断分解减少而红色的花青素不断增加,叶片就变为红色。

4. 观形植物

观形植物最主要的美感体现在树冠外形上。树冠是树木外形线所包围的部分,其形态有尖塔形、柱形、伞形、卵形、球形、杯形、波形、下垂形、被覆形等。实际上植物极富形态变化,如松柏挺拔傲然、姿态厚重,为各地选做风景树,竹子潇洒而清丽,柳树婀娜多姿,芭蕉挥洒大度。

除上述的观赏植物外,人们出于对某种植物的特别重视,将其定为国花(或国树)。所谓国花(国树)是指一个国家(民族)大多数民众共同喜爱的花(树),在其身上倾注了这个国家民众的思想感情、民族精神或对未来的向往,是一种人性化的载体。

知识链接 4-2

国花与市花

世界主要国家的国花(国树):樱花(日本)、木槿花(韩国)、玫瑰(美国、英国)、矢车菊(德国)、香根鸢尾(法国)、葵花(俄罗斯)、石榴花(西班牙)、枫树(加拿大)、扶桑(马来西亚)、胡姬花(新加坡)、睡莲(泰国)、茉莉花(菲律宾、印度尼西亚)、金合欢(澳大利亚)、郁金香(荷兰)。

我国主要城市的市花(部分城市有两种市花):月季(北京、天津、郑州)、菊花(太原、北京)、丁香(哈尔滨、西宁)、玫瑰(沈阳、兰州、乌鲁木齐、拉萨、哈尔滨)、白玉兰(上海)、桂花(杭州、合肥)、荷花(长沙、济南)、石榴花(西安、合肥)、太平花(太原)、君子兰(长春)、水仙(福州)、梅花(武汉、南京)、木棉花(南宁)、夹竹桃(银川)、木芙蓉(成都)、山茶花(昆明)、牡

丹(洛阳、菏泽)。

二、我国植物旅游资源的代表景观

(一) 西双版纳热带植物园

西双版纳有近10万公顷的原始森林,生长着5000多种木本植物和草本植物,其中包括巨大的乔木和原始蕨类植物。在茂密的森林中,有各类植物和动物在这里生活和繁衍。

勐仑植物园又称中国科学院西双版纳热带植物园,有“植物王国的缩影”、“绿宝石的心脏”之誉。流到这里的澜沧江支流——罗梭江把陆地围成一个葫芦形的半岛,人们就把它叫做葫芦岛,植物园就建在岛上。岛上种植了3000多种国内外热带、亚热带植物,是中国科学院所属的一个重要热带植物园。路两边生长着高大的亚热带乔木。像茶树丛一样的是名贵的美登木,那些生长着大叶子的是龙血树,最引人注目的是高达三四十米的国家一级重点保护植物——望天树。在植物园宾馆附近有一个人工大池塘,两岸种植着成片的披满“盔甲”的油棕树,这些高大笔直的树木带来了浓郁的热带风情。

我国著名的植物园还有中山植物园、庐山植物园和北京植物园等。

(二) 蜀南竹海

蜀南竹海位于四川宜宾地区长宁、江安县一带,像这样广阔的竹种植区,为国内外所罕见,称得上是一大奇观,自古就是有名的风景区。

这里是竹的世界、竹的海洋,空气中饱含着竹的清香。一望无际的竹子连川连岭,整整覆盖了500多座山丘。这里冬暖夏凉,气候宜人,一年四季都适于旅游。在幽篁间有数十千米游览小径,被称为“翡翠长廊”,在这条长廊中漫步,清新的空气使人有如置身世外。竹海的竹主要为直径10厘米左右的楠竹,根连枝翠。竹海中部有一长5千米的茂竹夹道,被称为“翠竹长廊”,老竹新篁,刺破云天。晴日,阳光透过枝间叶缝,筛下点点金光,游览“翠竹长廊”,心凉意爽,心旷神怡。

(三) 黄山迎客松

奇松是黄山“四绝”之一,黄山松在植物学领域里是一个独特品种。黄山松以“奇”著称于世,它造型奇特——树冠扁平,顶部平整如刀削一般,树干曲折遒劲,形象生动。有关专家认为,这是由于它生长于800米以上高峰,山风剧猛,风力像一把无形的剪刀,将树冠剪切得如同刀削斧剁一般。还有相当一部分松树因受地形或阳光影响,偏向一个方向生长。另外,山愈深,峰愈高,气愈寒,岩愈危,所造成的黄山松树愈为奇特。黄山流传“十大名松”——玉屏楼的迎客松,莲花沟旁的蒲团松,绝壁缘的探海松,狮子林前的麒麟松,鳌鱼洞下的凤凰松,始信路口的黑虎松,始信峰下的连理松、龙爪松、接引松,石笋矸的卧龙松。其中玉屏楼的迎客松,已成为黄山的象征、中国人民热情好客的标志。

知识链接 4-3

迎客松的保护与管理

天寒地冻,黄山1300多岁高龄迎客松依然生机盎然。黄山园林部门为迎客松量身定做了新型仿生态支撑架,首次采用高科技手段,内部以角钢网状焊接,外部以花岗岩混

凝土表面浇筑,就像原本静立在那里的一块山石,与自然浑然一体。新型支撑架不仅增强了抗风、抗压的能力,还增加了防雷、避雷的功能,确保迎客松得到最科学有效、妥帖细致的保护。

同时,迎客松防雪压、防冰挂、防风摆等支撑杆件采用高新材料——玻璃纤维制成,具有重量轻、弹性好、刚性强、耐腐蚀等多方面优点,同时可灵活安装、拆卸方便,与周边环境相协调。

从1984年开始,黄山管理部门就着手对国宝迎客松实施特级护理,守松人的任务是每天仔细观察迎客松的松针、树皮、枝干等的变化及天气状况、病虫害等。黄山风景区近些年来斥巨资建立数字化管理平台。守松人一旦发现迎客松有任何异常,就会用数码相机拍摄下来,将照片直接传输到有关部门。冬季下雪时,除雪不仅仅是用传统的毛竹顶住树枝将它轻轻地抖掉,而是用风力灭火机除雪,或者使用动力喷雾机喷水冲刷使冰尽快融化。黄山风景区管理委员还专门为迎客松建立了一个“小环境气象因子自动观测站”,对四周的风力、湿度、温度等各项环境因素进行监测,为迎客松的保护提供科学依据。

(四) 洛阳牡丹

牡丹象征着幸福、和平、繁荣、昌盛,各族人民都将其视为吉祥物。牡丹是中国传统名花,赏花是洛阳人民的古老习俗。“洛阳地脉花最宜,牡丹尤为天下奇。”每年4月15日至25日举办洛阳牡丹花会。

洛阳人爱牡丹,从古到今都如此。北宋中期,洛阳人植牡丹、赏牡丹已达到了空前。著名诗人刘禹锡在《赏牡丹》中的“庭前芍药妖无格,池上芙蓉净少情。唯有牡丹真国色,花开时节动京城”正是对当时人们酷爱牡丹的生动描写。如今,牡丹被定为洛阳市花。洛阳人不仅爱花、种花,还十分好客,每年花会中外宾客有200多万人次。洛阳人爱牡丹如痴,出现了许多植牡丹能手、画牡丹的画家、写牡丹的科普作家、插牡丹的高手、培育盆景牡丹的盆景家以及拍摄牡丹的摄影家等。来到洛阳,游客能深深感受到牡丹与牡丹文化的无限魅力。

(五) 香山红叶

香山位于北京西山东麓。香山红叶在北京是非常有名的景观,每年一到观赏红叶的季节这里都是人山人海。香山四时景色各有特色,春季花团锦簇,夏季凉爽宜人,尤其是秋季的漫山红叶使香山成为北京秋天旅游的好地方。

香山红叶的树种主要是黄栌,黄栌属漆树科,为灌木或小乔木,株高可达5米。香山的红叶树种还有火炬树、红枫、元宝枫等。“霜重色愈浓”可以说是对红叶变色准确、形象的概括。这些红叶树种叶子里含有大量的叶绿素、叶黄素、类胡萝卜素、胡萝卜素、花青素,春夏两季叶绿素进行光合作用,使叶子呈现绿色;霜秋季节,天气变冷,昼夜温差变化增大,叶绿素合成受阻,逐渐消失,而类胡萝卜素、胡萝卜素、花青素成分增多,使叶子呈现红黄、橙红等美丽色彩。

每年10月中旬到11月上旬是观赏红叶的最好时间,红叶延续时间通常为1个月左右。香山可谓是国内赏枫的鼻祖,其红叶驰名中外。

每到秋天,漫山遍野的黄栌树叶红得像火焰一般,霜后呈深紫红色。观赏红叶最好选择霜降时节上山。此时的香山,方圆数千米坡地上黄栌红艳似火,远远望去,会误以为是飘落

的花瓣,走近看才辨清是椭圆的树叶。观赏此等美景有十处最佳点:玉华岫、看云起、森玉笏、双清别墅、蟠螭峰、静翠湖、香炉峰、香雾窟、和顺门、驯鹿坡。绝佳处在森玉笏峰小亭,从亭里极目远眺,远山近坡,鲜红、粉红、猩红、桃红,层次分明,瑟瑟秋风中,似红霞排山倒海而来,整座山似乎都摇晃起来了,又有松柏点缀其间,红绿相间,瑰奇绚丽。

(六) 张家界国家森林公园

张家界国家森林公园是我国第一个国家森林公园,公园以独特的石英砂峰林地貌著称,集“雄、奇、幽、野、秀”于一体,是“缩小的仙境,扩大的盆景”。公园已开辟黄石寨、金鞭溪大峡谷、鹞子寨、袁家界等精品游览线和 130 多处精华景点。公园不仅自然景观奇特,而且动植物资源异常丰富,有“天然植物园”、“动物王国”之称。

三、植物旅游资源鉴赏

在自然界中,植物的美、特、稀、韵的特征使其成为自然界中最具吸引力的旅游资源之一。不少植物具有较高的美学观赏价值,有的则以其特色吸引人们,还有数量极为稀少、集科学考察与观赏价值于一身的珍稀植物以及可供人们休闲度假的森林、草原。这里重点从植物的形态、色彩、珍奇、寓意、构景、成景、造景几个方面来鉴赏。

(一) 形态

植物的花、果、叶、枝冠具有形态美,一般来说花的形态最美,如牡丹、月季、荷花等;果实的形状多种多样,如圆形的苹果、长形的香蕉、成串的葡萄等;叶片更是千姿百态,如扇形的银杏叶、针状的松叶等;枝冠通常有球形、伞形、塔形、下垂形、水平形等。

(二) 色彩

姹紫嫣红的花朵、五颜六色的果实、随季节改变颜色的叶子体现了植物的色彩美,给人以极大的美感,最使游客流连忘返。如洛阳各种颜色的牡丹、北京香山的红叶等。

(三) 珍奇

奇特植物即与人们日常认识的一般植物不同的植物,这些植物往往以它独有的特征吸引人们。如波巴布树、杏叶桉、“独木成林”的榕树等。珍稀濒危植物是人类保护的主要对象,同时这些植物具有极高的旅游价值,在整个世界兴起的旅游大潮中都受到游客的青睐。

知识链接 4-4

“独木成林”的榕树

俗话说:“独木不成林。”但是,在形形色色的植物界中也有例外的情况,榕树就是一个典型的例子。榕树是一种生活在热带的常绿大乔木。榕树的树冠之大,在植物界中可说是绝无仅有的。榕树不仅枝叶茂盛,而且树枝能够向下生出许多气生根。榕树的一些气生根悬挂在半空中,可以吸收空气中的水分。大多数气生根形成支柱根,很像树干。一棵大榕树,支柱根可多达 4 300 多条。正因为支柱根林立,所以树冠可以不断地向四周扩展,远远望去,真像一片森林。



图 4-1 “独木成林”的榕树

(四) 寓意

植物因其物种生长的环境不同,各自具有其特殊的风韵,成为人类社会文化中另一种事物或精神的象征者。其中最具风韵的花备受人们青睐,“国花”和“市花”往往成了一个国家和城市的精神象征,如荷兰的郁金香、日本的樱花等。不少植物以它蕴涵的吉祥之意为人们传情达意。如常青的松柏、相思的红豆,“岁寒三友”——松、竹、梅,“花中四君子”——梅、兰、竹、菊,“园中三杰”——玫瑰、蔷薇、月季等。

(五) 构景

构景指的是植物以其美化环境、装饰山水的功能成为旅游景观的一大组成部分。如果失去植物,旅游景观便会因此失去魅力。风景以山为骨骼,以水为血脉,以草木为毛发,山得水而活,得草木而华。“峨眉天下秀”的“秀”,指的是茂密植被所构成的色彩葱绿、线条柔美的景观特色;“青城天下幽”的“幽”,指的是植被增加了景深,使人产生幽静的美感。“山清水秀”、“鸟语花香”所形容的都是由生物美化环境所构成的美景。人们早已认识到植物的这一特点,充分利用植物进行园林建设,装点城市。

(六) 成景

成景指的是自然界中由植物本身的美学价值引起人们的美感,吸引游客探索大自然的奥秘而形成的旅游景观。植物的成景作用源于其形态和生命过程的美、奇、稀的特征。从形态上看,不少植物的花色鲜艳、花姿俏丽,如洛阳牡丹。不同环境有不同的植物,人们对异地的植物充满好奇,如北方人向往云南“热带植物宝库”西双版纳。世界上数量稀少而又极具科学考察和观赏旅游价值的生物,被视为无价之宝而备受人们宠爱,如古老的水杉、银杏等。植物随季节变化也可成景,如北京香山秋季的红叶等。

(七) 造景

通过人工营造环境将各地的植物汇集一园形成的植物园,具有较高的科学考察、探奇、观赏、娱乐价值,如北京植物园、华南植物园和西双版纳热带植物园等都是著名的旅游胜地。人类驯化并栽培和养殖的生物形成的人类赖以生存的农业生态景观,为大自然添景增色,如山区极有韵律的梯田、平原麦浪滚滚的丰收景象、长江流域万亩油菜花的壮美、吐鲁番硕果累累的果园等景观,历来为人称颂,成为田园旅游美景。

第二节 动物旅游资源

自然界动物种类很多,种群复杂,数量丰富。一些野生动物不仅具有经济、科学、文化教育等多方面的研究意义,而且其本身的体态、色彩和发声等都具有很好的美学观赏价值,从而深受旅游者的喜爱。

一、动物旅游资源的主要类型

(一) 珍稀动物

珍稀动物指野生动物中现存种群数量极为稀少的珍贵稀有动物,而且它们多分布在一些空间狭窄的地带。我国幅员辽阔,地貌复杂,气候多样,为各种生物及生态系统类型的形成和发展提供了优越的自然条件。由于我国的大部分地区在第四纪冰期时受大陆冰川的影响较小,因而部分特有种属的动物得以保存下来。如大熊猫、金丝猴、白鳍豚、白唇鹿、褐马鸡、丹顶鹤、藏羚羊、扬子鳄等物种,均为中国所特有。以下列举较为重要的几个物种。

1. 中国国宝——大熊猫

大熊猫是世界上最珍贵的动物之一,目前遗留的数量极少,主要分布在四川省。大熊猫以箭竹为主要食物。大熊猫身体胖软,头颈粗而耳小尾短,四肢粗壮,一对八字形的黑眼圈犹如戴着一副墨镜,非常惹人喜欢,我国把它视为国宝,列为国家一类保护动物,世界野生动物协会还把它选为会标。

2. 金丝猴

金丝猴是中国特有的珍稀动物,属灵长类动物,相貌奇特,体重一般为20~30千克,体长55~80厘米,尾巴长度几乎等于体长。它们动作灵敏,攀跃如飞。其性格温顺,活泼好动,喜欢群居。猴群多则数百,少则数十,一同生活,亲密无间。金丝猴主要栖息于四川的西部和北部、甘肃最南部山区、陕西南部的秦岭山区,在湖北西部的神农架林区也有发现。因分布地域的差别而出现川、滇、黔三个地理亚种。金丝猴是唯一以针叶为主食的猴类,是一种典型的树栖动物。金丝猴圆头长尾,青面蓝鼻,鼻孔朝天,肩背毛光亮,黄如金丝,因此而得名。

3. 最大的淡水鲸——白鳍豚

白鳍豚是我国特有的珍稀潜水动物之一,是最大的一种哺乳淡水鲸,长2米多,重约100~200千克,背部浅灰蓝色,腹部纯白,善游水,时速可达80千米,由于长期生活在浑浊的江水中,视听器官已退化,但大脑特别发达,声呐系统极为灵敏,头部还有超声波功能,一遇紧急情况,立即潜水躲避。白鳍豚仅分布在我国长江中下游江湖中,数量极为稀少,因此十分珍贵。

4. 世界屋脊之鹿——白唇鹿

白唇鹿为大型鹿类,体型大小与水鹿、马鹿相似。唇的周围和下颌为白色,为中国特产

动物。白唇鹿是一种典型的高寒地区的山地动物,为国家一级保护动物。

(二) 观赏动物

动物旅游资源按其功能的不同,可分为观赏、狩猎及食用三种,但以观赏价值最大。根据动物的观赏特点的不一样,可将观赏型的动物分为以下几种类型:

1. 观形动物

动物的体形千奇百怪、各具特色。如老虎,体形雄伟,颇具王者之气概;雄狮,体形高大,毛色壮观,发威时头部之毛发根根竖立,其王者风范一点不亚于虎;四腿修长、头高昂的长颈鹿的体态给人以典雅华贵的感觉;四腿如柱,身躯魁梧的长鼻子大象,虽大却不称王,给人以沉稳之感。

2. 观色动物

世界上以斑斓色彩吸引旅游者的动物比比皆是。有的为纯一色彩,如北极熊,雪一般的白色绒毛给人以洁白无瑕的感觉;黑叶猴从头到脚闪亮的黑色毛发如乌金一般。更多的为彩色组合,如金丝猴金黄色毛发,黑白条排列极具韵律的斑马,圆形褐斑均匀撒落在黄色皮毛上的金钱豹,黑背白腹的企鹅,红色点顶的丹顶鹤。更为有趣的是海南岛的坡鹿,背部有一条黑褐色的条带,条带下面点缀着若干平行排列的白斑,肋和腿呈土黄色,腹、胸、腿则呈一片雪白,色彩斑斓。还有那五彩缤纷的昆虫世界和鸟儿王国更让人陶醉。

3. 观态动物

许多动物不仅体形特异,色彩美观,而且其行动也能引起人的美感。如猛虎下山之威武,鱼游水之自由,骏马奔腾之矫健,猿猴攀援之灵巧,象出深林之雄壮,雁过蓝天之整齐,熊猫行走之憨态以及孔雀开屏之美丽,常令人赞叹不已。猴、熊、狗和海狮等聪明的动物,经过人们的精心训练,可进行杂技表演,以吸引游客。

4. 听声动物

不少动物发出的悦耳之声能激发人们的听觉美,“鸟语花香”即为其写照。如夜莺之鸣声,悠扬婉转、娓娓动听;黄山八音鸟之鸣声,音调尖柔多变,音色清脆悦耳,一声能发出八个音;善仿人言的鹦鹉历来受人宠爱;峨眉山万年寺的弹琴蛙,叫声如委婉动听的古琴声。

二、我国著名的动物栖息地

现在在濒临灭绝的珍贵稀有动物栖息地大多建有自然保护区,如中国国宝大熊猫栖息地——四川卧龙国家级自然保护区,中国特有的金丝猴栖息地——四川九寨沟白河自然保护区,白唇鹿栖息地——青藏高原,东方宝石朱鹮栖息地——陕西洋县自然保护区,东北虎栖息地——长白山自然保护区,丹顶鹤栖息地——扎龙自然保护区,青海湖鸟岛自然保护区,白鳍豚栖息地——长江中下游流域,藏羚羊、野牦牛等蹄类动物栖息地阿尔金山自然保护区,还有辽宁老铁山蛇岛、海南猴岛等珍稀动物栖息地。

(一) 大熊猫栖息地——卧龙国家级自然保护区

卧龙国家级自然保护区地处中国四川省阿坝藏族羌族自治州汶川县境内,始建于1963年,是我国建立最早、栖息地面积最大、以保护大熊猫及高山森林生态系统为主的综合性自

然保护区,2006年7月列入《世界遗产名录》。卧龙国家级自然保护区以“熊猫之乡”、“宝贵的生物基因库”、“天然动植物园”享誉中外。

卧龙自然保护区是世界上最大的大熊猫栖息地和繁殖地,已被列入国际生物圈之列。保护区内拥有大片原始森林,其中箭竹是大熊猫的主要食物。保护区内设有大熊猫研究基地,用于保护、研究和繁育大熊猫。基地有部分熊猫馆舍向普通游客开放。

由于大熊猫的野外栖息地被严重地隔绝成小块地域,偏偏它们又必须独占很大的土地才能保证生存,所以在小块的栖息地内,能容纳大熊猫的数量非常有限。一个种群太小的生物,不可避免地导致近亲繁殖,降低遗传多样性,造成遗传性能、生育能力、生存能力的全面退化。现在野外存活的大熊猫数量极少,在我国约有1 000只左右,被誉为生物进化的珍贵的“活化石”。

(二) 金丝猴栖息地——梵净山、九寨沟、神农架自然保护区

梵净山国家级自然保护区中最珍贵的动物是黔金丝猴,因其背部有青灰色的毛,又称之为“灰金丝猴”。黔金丝猴的分布环境比较特殊,主要在保护区东北部松江县境内,海拔在1 400~1 800米。那里地形崎岖,林木茂盛。它以多种植物的叶、芽、树皮和果为食,过着典型的群体树栖生活。

九寨沟最新开发的白河川金丝猴自然保护区,面积达160平方千米,保护区内除金丝猴外,还有大熊猫、牛羚、豹、猕猴及小熊猫等数十种国家一、二级重点保护动物。这里,红叶似火,箭竹如翠,顽劣嬉戏的金丝猴群,无不让人感慨万千,流连忘返。

生活在湖北神农架国家级自然保护区的金丝猴毛发金黄、头圆耳短、尾巴长,是我国特有的濒危灵长类动物。经过多年的努力,神农架国家级自然保护区内的金丝猴已由建保护区时的500余只,增加到目前的1 200多只。专家表示,神农架有望成为世界最大的金丝猴自然保护区。

(三) 白鳍豚、扬子鳄栖息地——长江中下游流域

长江中下游地带,气候温和,雨量充沛,河湖密布,水域面积广大,产有我国特有的珍贵动物白鳍豚、扬子鳄。白鳍豚产于洞庭湖和长江中下游至钱塘江一带,是罕见的小型淡水鲸类,属于哺乳动物。扬子鳄分布范围仅限于长江中下游诸省少数地区,特别是安徽青弋江沿岸及太湖流域,是一种古老的爬行动物。这两种动物都属于国家一级重点保护动物。

(四) 白唇鹿栖息地——青藏高原

在世界屋脊青藏高原的黄河源头巴颜喀拉山北麓的鄂陵湖和扎陵湖地区,生长着一种世界珍稀的鹿,因鼻端两侧和下唇为纯白色而称为白唇鹿。白唇鹿特别温驯,若喂它草,它会亲昵地闻闻你的手,任你抚摩拍照,深受游人喜爱。

(五) 丹顶鹤栖息地——扎龙国家级自然保护区

扎龙国家级自然保护区位于黑龙江省齐齐哈尔市境内,面积2 100平方千米,1979年建立省级自然保护区,1987年晋升为国家级自然保护区,主要保护对象为丹顶鹤等珍禽及湿地生态系统。这里有大片沼泽,苇丛茂密,鱼虾众多,是水禽理想的栖息地。鸟类多达260余种,其中丹顶鹤、白枕鹤、白头鹤、闺秀鹤、白鹤和灰鹤均为国家一、二级重点保护动物。每年4~5月份有200余只丹顶鹤来此处栖息繁衍,白鹤数量近1 000只,在此栖息逗留后继

续北迁至俄罗斯,为迁徙性停息鸟。

(六) 藏羚羊栖息地——可可西里国家级自然保护区

可可西里国家级自然保护区是目前世界上原始生态环境保存最完整的地区之一,是最后一块保留着原始状态的自然之地。可可西里气候严酷,自然条件恶劣,人类无法长期居住,被称为“世界第三极”、“生命的禁区”。然而正因为如此,给高原野生动物创造了得天独厚的生存条件,成为“野生动物的乐园”。

藏羚羊被称为“可可西里的骄傲”,是我国特有的物种、国家一级重点保护动物,也是列入《濒危野生动植物种国际贸易公约》中严禁贸易的濒危动物。藏羚羊雄羊皮毛由黄褐色到灰色,腹部呈白色,额面和四条腿有醒目黑斑记,雌羊皮毛纯黄褐色,腹部也呈白色。藏羚绒巨大的市场需求及其昂贵的价格险些给身披“软黄金”的藏羚羊带来了灭顶之灾,今天还能有幸看到它们成群结队在雪后初雾的地平线上涌出,是可可西里保护区的反偷猎组织战斗的结果。

知识链接 4-5

高原之舟

在青藏高原人们经常可以看到一种奇特的牛,它体形雄壮,四肢短小,身披长毛,尾似马,叫如猪,尤其是它的腹部和臀部,长有30~40厘米长的粗毛,宛如系上了一条特制的“长毛围裙”,这就是被人们誉为“高原之舟”的牦牛。

牦牛食性粗放,力气大,善爬山,耐高寒。一头用来驮运的牦牛,一般能负重40~50千克,有的多达100千克。每天行走20~25千米,不需休息。有时可以连续几天不吃不喝,驮运如常。牦牛的脚步趾有一块坚韧的软骨,在崎岖不平的山道上行走自如。平时,马跑得比牦牛快,但在海拔五六千米以上的高寒地区,由于空气稀薄,马反而跑不过牦牛。尤其在雪原中和冰河上,牦牛比马行进稳当,老牧民翻越雪山或横过冰河时,宁骑牦牛而不骑马。在大雪封山的时候,藏族牧民往往让牦牛先行,牦牛能用蹄子和嘴扒开积雪,开辟道路,而且牦牛识途,是牧民们可靠的向导。最有趣的是,牦牛过草地沼泽,可以像船一般地拖浮着身体,贴着沼泽表面慢慢吞吞地跨越过去;如果陷得深了,它会自动停止前进,另觅新途。正因为牦牛有这么多优点,所以藏族牧民亲切地称它为“诺尔”(宝贝之意)。

三、动物旅游资源鉴赏

(一) 动物的外部特征

动物的体态、色彩、运动和发声等方面的特征具有很高的观赏价值。如憨态可掬的企鹅、大熊猫,顽皮的猴子、大猩猩,美丽的孔雀、天鹅,还有海豚、海狮的精彩表演等,无不令人赏心悦目。观赏动物的集中场所有动物园、专门性动物园和野生动物园等。

动物园是指由人工饲养、繁育的动物的聚居场所。它们以参与性强、观赏性高吸引着四方游客。如北京动物园是我国最大动物园之一,饲养着我国珍奇动物和来自世界各地的代表性动物500多种,建有犀牛馆、河马馆、熊猫馆等专属场馆。专门性动物园指专门饲养、繁育某一种或某一类动物为主的场所。如青岛海产博物馆中的水族馆。野生动物园如秦皇岛野生动物园、上海野生动物园、沈阳棋盘山森林野生动物园等,饲养着种类众

多的飞禽走兽。

(二) 旅游功能

1. 狩猎

狩猎是一项集健身、探险、旅游于一体的活动。狩猎场的动物既有野生的,也有人工养殖的。如我国甘肃省哈尔腾、哈什哈尔、康龙寺三个狩猎场,均属高山草原型天然野生动物猎场,具有动物种类多、密度大、开阔、能见度高等特点。

2. 垂钓

在江河湖泊中有鱼的水面垂钓,可以释放压力、缓解疲劳、解除烦恼,属康体性旅游活动,使人真正地融入到大自然中。

3. 骑玩

许多景区备有马、骆驼、大象等动物供游人骑玩、拍照,使游人感到新奇、兴奋,增加旅游乐趣。在草原还可以学习骑术,体验骑马的乐趣。

◎ 思考与练习

一、填空题

1. 我国国家一级保护植物有_____、_____、_____、_____等。
2. 花为植物体最美观赏部分,_____、_____、_____和花韵为观赏花卉的四大美学特征。
3. 牡丹被誉为“万花之王”,在中国观赏牡丹最佳地为_____和_____。
4. 竹子系禾本科多年生植物,因有_____、_____、_____的特征,而被赋予了正直、坚韧、长久、纯洁等品质。
5. 大熊猫是世界上最珍贵的动物之一,野生大熊猫主要分布于我国_____省。

二、选择题

1. 在中国被誉为“寒秋之魂”的花卉为()。

A. 月季 B. 君子兰 C. 兰花 D. 菊花
2. 下列不属于“园中三杰”的花卉为()。

A. 玫瑰 B. 芍药 C. 蔷薇 D. 月季
3. 金丝猴是中国独产的珍贵动物,下列不是金丝猴的主要栖息地的为()。

A. 梵净山 B. 九寨沟 C. 神农架 D. 武夷山
4. 被称为“生命的禁区”、“野生动物的乐园”的保护区为()。

A. 卧龙国家级自然保护区 B. 扎龙国家级自然保护区
C. 可可西里国家级自然保护区 D. 九寨沟国家级自然保护区

三、简答题

1. 简述黄山“奇松”的特征。
2. 简述我国著名的动物栖息地。

实训拓展

.....

实训项目	蜀南竹海导游讲解
实训要求	<ol style="list-style-type: none"> 1. 认识竹子的主要特征。 2. 从观赏、实用等多个角度来鉴赏竹子,掌握此类旅游资源的鉴赏技巧。 3. 查阅蜀南竹海的相关资料,了解其特征分布、文化内涵等背景知识。 4. 用通俗的语言进行讲解
实训地点	实训室
实训材料	蜀南竹海相关图书资料、游览图、视频等资料
实训内容	<ol style="list-style-type: none"> 1. 根据蜀南竹海设计合理的旅游路线。 2. 查找讲解资料,主要包括: <ol style="list-style-type: none"> (1)蜀南竹海的概况——位置、规模、开发状况等。 (2)中国的竹文化——渊源、发展等。 (3)其他关联资料——《中国传统文化——竹》。 3. 制作幻灯片。 4. 根据幻灯片内容进行讲解
实训考核	根据资料收集、幻灯片制作、讲解内容评出实训成绩

第五章 历史古迹类旅游资源

◎ 学习目标

1. 了解文物遗址的类型,掌握我国现存主要文物遗址的分布和文物遗址资源的特征。
2. 掌握我国著名的古都、古城和古镇名村的分布及旅游资源特色。
3. 掌握我国古代建筑的类型和特征。
4. 掌握我国著名的古典园林的类型、构景极其特色。
5. 了解陵墓的基本知识,掌握我国现存的著名的陵墓旅游资源。

◎ 技能目标

1. 掌握历史古迹类旅游资源的鉴赏方法。
2. 能够运用历史古迹类旅游资源的相关知识进行导游讲解、产品开发、景区规划等相关工作。

历史古迹是祖先遗留下来的遗迹、遗物和遗址,是往昔历史的见证。中华文明有辉煌灿烂的五千年历史,是四大文明古国之一,且文明的发展从未间断过,这在人类历史的进程中是独一无二的。上下几千年的历史进程中,勤劳、勇敢、智慧的中国人民创造了许多人间奇迹,在不同的历史阶段、不同的领域留下了数不清的历史古迹。这些历史古迹为现代人了解不同时期的社会生活情况,为科学研究,为后人追溯历史、缅怀往事、陶冶情操、进行爱国主义教育提供了场所和历史佐证。

第一节 文物遗址

人类的历史发展,在地球上留下了众多的活动痕迹。这些遗址遗迹虽然不像其他的保存较完整的历史古迹那样直观,但它们昭示了人类发展的历程,可满足游客探索、研究、学习和欣赏的需求。

一、古人类文化遗产

古人类文化遗址是指从人类形成到有文字记载历史以前的人类活动遗址,包括古人类化石、原始部落遗址、生产工具和生活用品等。这些遗址反映了长达几百万年的人类进化史,可以划分为旧石器时代古人类文化遗址和新石器时代古人类文化遗址两类。

(一) 旧石器时代古人类文化遗址

旧石器时代是指距今 250 万年到距今 1 万年的历史时期,可以划分为三个发展阶段:直

直立人阶段、早期智人阶段和晚期智人阶段。直立人阶段,又叫猿人,距今30万年以前,主要遗址有云南元谋、陕西蓝田、北京周口店;早期智人阶段,又叫古人,距今4万~30万年前,主要遗址有陕西大荔、广东马坝、山西丁村、山西许家窑;晚期智人阶段,又叫新人,距今1万~4万年前,主要遗址有广西柳江、四川资阳、北京周口店。

旧石器时代的人类化石表明,人类通过劳动,生理进化已与动物形成显著区别,上肢灵活,下肢直立,能够发出分节语言,但仍保留或多或少的原始性。该时期的早期人类头盖骨厚而低平,眉骨隆,颧骨高,嘴前凸,牙齿粗大,中后期逐渐进化,各种生理表征已具备黄种人特点。

旧石器时代以打制石器使用为主,从早期的粗糙向后期的细小精致发展,石器类型增加。后期新人发明了弓箭和复合工具,磨光钻孔工艺已使用。利用工具进行原始采集、狩猎、渔猎,能使生活资料的供应不断增加。猿人已能利用天然火种,中期古人已懂人工取火,火的使用让人类结束了“茹毛饮血”的生活,使人类体质大大提高,改造自然能力增强。

旧石器时代人们主要以天然岩洞穴居为主,结合成一定的社会群体,婚姻制度、社会结构也逐渐进化。

知识链接 5-1

周口店北京人遗址

周口店北京人遗址位于北京市房山区周口店龙骨山。1929年中国古生物学家裴文中在此发现了原始人类的牙齿、骨骼和一块完整的头盖骨,并找到了“北京人”生活狩猎及使用火的遗迹,证实了50万年以前北京地区已有人类活动。1936年贾兰坡先生又先后在猿人洞发现3个古猿人头盖骨。迄今为止,古猿人头盖骨共发现6个,这些古猿人被命名为“北京人”。

(二) 新石器时代古人类文化遗址

新石器时代指以磨制石器使用为主的原始社会中后期,可以分为母系氏族公社时期和父系氏族公社时期两大阶段。相应的旅游资源可分为母系氏族公社遗址和父系氏族公社遗址。

1. 母系氏族公社遗址

母系氏族公社遗址最为典型的两个代表是西安的半坡遗址和浙江余姚河姆渡遗址。

母系氏族公社时期普遍使用磨制石器,加工精细,使用效率提高。原始农业从原始采集业、原始畜牧业、原始狩猎业脱胎而出,形成北方的粟种植和南方的水稻种植,六畜品种齐备。遗址出土的石斧、石铲、石镰、石刀等农业工具和谷种遗存、兽骨遗存就是可靠的考古学证据。

原始农牧业的发展为人类生活提供了可靠的保证,使人们能够在适宜生产的地方定居下来,形成原始部落。各遗址出土有大量的原始房屋遗迹,表明人工建筑代替天然洞穴成为人的主要居住场所,从半地下向地面演变,木构架的雏形出现,聚落可分为居住区、墓葬区、制陶区等功能区。以制陶为主的手工业发达,从早期的夹砂粗陶发展到兴盛时期的彩绘红陶,如盆、碗、瓮、甗、尖底瓶等,制作精致,图案美丽。

母系氏族公社遗址的部落中,房屋有大小两种,小房围绕大房分布,大房为氏族成员集

体活动用房,小房供配偶居住。这表明当时的婚姻制度已从族外群婚发展成较长时间保持关系的对偶婚。但关系并不稳定,不构成独立的家庭单元,以女性为中心,母系血缘纽带仍是维系氏族统一性的主要手段。所以在这一时期的墓葬遗址中,多单人葬,合葬为同性葬,无成年男女合葬。

知识链接 5-2

半坡遗址

半坡遗址位于陕西西安市以东,是黄河流域一处典型的新石器时代仰韶文化母系氏族部落遗址,距今约有6000年。该遗址面积有5万平方米。从1954年9月到1957年夏季,中国科学院考古研究所组织考古工作者进行挖掘,获得了大量珍贵的科学资料。1958年,在遗址上建成半坡遗址博物馆,这是中国第一座史前遗址博物馆,除建造文物展室外,还在原始村落居住区盖起保护大厅。半坡遗址中的房屋、地窖、灶坑、男女分葬的集体墓地、各种生产及生活用品等遗迹遗物,向人们生动地展现了处于母系氏族社会繁荣时期的先民生产与生活的情况,对研究中国原始社会历史有着重要的科学价值。1961年,半坡遗址被列为全国重点文物保护单位,1996年半坡博物馆被确定为全国爱国主义教育示范基地之一,1997年西安市政府将半坡博物馆评定为“西安旅游十大景点”之一。



图 5-1 彩陶人面鱼纹盆

2. 父系氏族公社遗址

距今约四五千年,我国一些地区相继进入父系氏族公社时期。发现的遗址有山东泰安大汶口遗址、山东章丘龙山文化遗址、内蒙古赤峰红山文化遗址、浙江余杭良渚文化遗址等。

由于社会生产力的进步,父系氏族公社时期锄耕农业成为氏族的主要生活来源,男子成为主要社会劳动力和生产工具的占有者、生活资料的拥有者,妇女社会地位降低,使婚姻制度由男从女居变为女从男居,对偶婚过渡到一夫一妻制的单偶婚。因此这一时期墓葬出现了男女异性合葬墓,男子身边置放大量陪葬品且呈仰面直身,女性则为屈肢葬。房屋面积变小,备有火塘,父系家庭开始形成。

这一时期的遗址多出土有大型磨光石斧、石凿、石刀、石镰等,发现了大型窖穴、大型陶瓮,还有陶盂、陶杯等饮酒器具,并有水井遗迹,这一切表明当时农业发展水平已较高。饲养牲畜数量增多,以养猪为盛,大量用猪头、猪下颌骨随葬,成为财富和地位的象征。

这一时期手工制陶技术也有很大发展,轮制法出现,制出的陶器形状规则、精致美观。

黑陶为龙山文化典型文物,厚度仅 0.5~1 毫米,称之为蛋壳陶。玉器琢磨技术提高,出土有珠、璧、璜、琮等玉器种类。

这一时期社会成员的不平等分化已出现,墓葬中随葬品多少相差很大,说明私有制开始产生,氏族首领权力增大。

知识链接 5-3

中国最大的龙山文化遗址——城子崖

城子崖遗址发现于山东省历城县(今章丘)龙山镇城子崖,为龙山文化的代表遗址。它属新石器时代晚期,是继承大汶口文化发展而来,具有较高水平的原始文化。经两次发掘,出土大批陶器、石器、骨器等文物。一种薄而有光泽的黑陶为其代表,故又有“黑陶文化”之称。

遗址文化遗存表明,当时经济生活以农耕为主,生产工具有很大进步。磨制石器除刀、斧、镑外,还有镰、凿、铲、镞、矛等,并有相当数量的蚌器和骨器。陶器制作有显著特点,不仅普遍采用快轮制,且陶器质量有很大提高,陶制品器形规整、厚薄均匀、颜色纯正、胎质坚硬。其乌黑发亮的蛋壳陶尤为精美,显示了山东龙山文化时期制陶业的发达。

这一时期,房屋建筑技术也有了长足进步,突出表现在出现了土台式建筑和土坯墙建筑。葬制以单人仰身直肢为主。墓室大都呈长方形竖穴,无随葬器物,或数量非常少。遗址中曾发现卜骨,推估原始宗教已出现。有些遗址中有铜器遗存,表明这一时期石、铜并用,成为石器时代向金属时代的过渡阶段,也是原始社会向奴隶社会的过渡时期。

二、古城池遗址

中国作为文明古国,漫长的历史演变,城市屡兴屡毁,留下了众多的古城池遗址。自商周以来历朝历代的古城池遗址中,著名的有殷商都城殷墟遗址、周朝都城丰镐遗址、汉长安城遗址、齐国都城临淄遗址、洛阳汉魏故城遗址等,尤以西北丝绸古道上古城遗址为多,如武威黑水国城堡遗址、敦煌沙州古城遗址以及新疆高昌古城、交河古城、楼兰古城等。这些古城池因其辉煌的历史和苍凉的现状往往成为旅游热点。

(一) 周朝都城丰镐遗址

丰镐遗址,在陕西省长安县沣河两岸。公元前 11 世纪,周文王姬昌在沣河以西建立了国都丰京,周武王姬发灭商后,又在沣河以东建立了国都镐京。在西周 200 多年的历史中,丰镐始终是周人的活动中心。

文献记载周代都城的规制是“方九里,旁三门。国中九经九纬,经途九轨。左祖右社,面朝后市”。可知丰镐二京的规模在当时是相当可观的。由于年代久远,城垣的地面遗迹已不可寻,二京的确切位置仍有待考古发掘。

中华人民共和国成立后,在长安县的沣河两岸发现周代遗存颇多。不仅村名有丰镐,且村中有以“镐京观”命名的庙宇,丰镐村附近的普渡村,还不断发现埋有青铜器的墓葬群。按照周代葬区邻近都城的习俗,离普渡村不远的一带可能是历史上的镐京。

丰镐遗址的发现是研究丰镐二京的重要资料。1961 年 3 月国务院公布丰镐遗址为全国重点文物保护单位。

（二）秦咸阳城遗址

咸阳是商鞅变法后秦国的都城。秦始皇统一全国后，国都仍在咸阳。

当时的秦都咸阳规模宏大，包括渭河两岸的广阔地域。渭河以北主要有冀阙、咸阳宫、兰池宫及各具特色的“六国宫殿”；渭河以南有举世闻名的阿房宫，供皇帝游玩的甘泉宫和上林苑。渭河穿流于咸阳城的宫殿间。咸阳是当时世界上最大、最繁华的城市之一。

通过对咸阳秦宫遗址的发掘，考古人员获得了大量的秦代文物资料，如刻有葵纹、云纹、涡纹等美丽图案的瓦当，坚实厚重的建筑材料等；也初步弄清了秦宫殿的建筑结构和布局。宫殿内还有完整的排水、取暖和窖藏等设施。

在渭河两岸不断发现有秦代文物。坚实质朴的陶器表现了秦国不尚虚华、重在实用的社会风尚。造型优美、匠心独运的秦代铜器，充分说明当时中国的金属冶炼技术已达到相当高的水平。

（三）汉魏洛阳故城遗址

汉魏洛阳故城遗址位于河南省洛阳市。故城北倚邙山，南临洛河，东至寺里碑，西接白马寺，城周 14 千米。

汉魏洛阳故城是在西周城的基础上发展起来的，曾有东汉、曹魏、西晋、北魏建都于此。光武帝刘秀中兴汉室，于公元 25 年称帝，定都洛阳；建安末年曹丕代汉，建立魏国，仍以此为都。汉魏两代为繁盛时期，故称汉魏洛阳故城。

汉魏洛阳故城，是当时全国政治、经济、文化的中心。据文献记载：“南宫太极殿，高十余丈，建翔凤于其上”，“北宫德阳殿可容万人，完全是文石作坛，画屋朱梁，玉阶金柱，有珠帘玉户如桂宫之称”。城内最大寺院为永宁寺。东汉太学遗址在城南，当时学生来自全国各地，多达 3 万余人。

汉魏洛阳故城是中国保存较完整的古城遗址之一，1961 年被宣布为全国重点文物保护单位。

（四）楼兰古城遗址

举世闻名的新疆重要古迹楼兰古城，位于罗布泊西部，处于西域的枢纽，在古代丝绸之路上占有极为重要的地位。我国内地的丝绸、茶叶，西域的马、葡萄、珠宝，最早都是通过楼兰进行交易的。许多商队经过这一绿洲时，都要在那里暂时休憩。

楼兰王国建于公元前 176 年，消亡于公元 630 年，共有 800 多年历史。它东起古阳关附近，西至尼雅古城，南至阿尔金山，北到哈密。楼兰城是楼兰王国前期的政治、经济中心。它是汉代通往西域南路的必经之地，在东西文化交流中起过重要作用。

后来楼兰王国灭亡，人口外迁，楼兰成为一片废墟，而后被沙漠埋没。直到 1900 年，楼兰古城被当地维吾尔族青年发现，后经瑞典探险家报道，被风沙淹没了 1 000 多年的楼兰古城终于奇迹般地被人们发现了。

楼兰古城坐北朝南，东西南北四周城墙的长度都在 330 米左右。城的东北部是寺院区，中间偏西部是行政官署区，西部和南部是民宅区。它的兴盛时期是曹魏、西晋时。城东一座用木料、柳条、土坯砌筑的佛塔残高 10.4 米，是这里最高大的建筑。城东有佛寺、古墓、烽隧遗址。

古城墙壁多用两排红柳条夹泥，以苇加固，再抹泥而成。城西还发现大片枯死的胡杨

木。城北约 4~5 千米外还发现一座古塔,已风蚀。还出土有汉五铢钱、贵霜王国的钱币、唐代钱币以及铁刀、陶片、木器、毛麻织物残片等。最为珍贵的是汉锦和晋代手抄《战国策》。

三、革命遗址及名人故居

近现代革命史迹是中华民族百年来进行民族解放、民族独立、追求自由平等斗争的历史遗存,是中国人民百年反帝反封建伟大革命精神的文化载体,是中华民族精神的重要组成部分。近现代革命史迹旅游资源不仅是进行近现代史教育的良好场所,还是爱国主义教育的大课堂,是人文旅游资源的重要组成部分。

(一) 近现代革命史迹的分类

我国革命历史悠久、时间跨度大、涉及地域范围广,因而革命纪念地数量多、分布广。

1. 按时代划分

(1)旧民主主义革命时期史迹,即 1840—1919 年的革命遗址和纪念地,如黄花岗烈士陵园等。

(2)新民主主义革命时期史迹,如南昌起义总指挥部旧址,主要是红色旅游资源。

根据中共中央办公厅、国务院办公厅印发的《2004—2010 年全国红色旅游发展规划纲要》,所谓红色旅游,主要是指以中国共产党领导人民在革命和战争时期建树丰功伟绩所形成的纪念地、标志物为载体,以其所承载的革命历史、革命事迹和革命精神为内涵,组织接待旅游者开展缅怀学习、参观游览的主题性旅游活动。发展红色旅游,对于加强革命传统教育、增强全国人民特别是青少年的爱国感情、弘扬和培养民族精神、带动革命老区经济社会协调发展,具有重要的现实意义和深远的历史意义。红色旅游资源,包括红军长征时期、抗日战争时期、解放战争时期等重要的革命纪念地、纪念物及其所承载的革命精神。这些史迹展现了波澜壮阔的历史进程,再现了重大历史事件和历史人物,尤其是发扬了中国人民在中国共产党领导下不屈不挠的斗争精神,具有很高的历史价值和文化价值。红色旅游资源是开展红色旅游的载体,是一种集政治教育、经济发展、文化传播等价值和功能于一体的独特的综合性资源。

2. 按内容划分

(1)革命遗址:有准确地点,有较多的遗迹、遗物,如瑞金革命遗址、延安革命遗址等。

(2)革命遗迹:曾经发生过革命事件,而原来的遗物或建筑已不存在,如台儿庄战役、淮海战役的战场等。

(3)革命旧址:建筑物保存尚好,现在还在使用,如西安事变旧址等。

(4)革命领导人和知名人士的故居:如孙中山故居、毛泽东故居、鲁迅故居等。

(5)重要会议遗址:如中共一大会址、遵义会议遗址等。

(6)革命烈士陵园:如南京的雨花台、牡丹江市八女投江革命烈士陵园等。

(7)纪念碑、纪念馆:如人民英雄纪念碑、中国人民抗日战争纪念馆等。

(二) 著名的近现代革命史迹旅游资源

1. 武昌起义纪念馆

武昌起义纪念馆原为武昌起义军政府旧址,位于湖北省武汉市武昌区。馆址原为清末

湖北省咨议局,建成于1910年。武昌起义的次日,即1911年10月11日,湖北革命党人在这里创立了“中华民国”军政府鄂军都督府,即湖北军政府。武昌起义军政府旧址因其在历史上的特殊地位,1961年被国务院公布为首批全国重点文物保护单位。1981年纪念辛亥革命70周年时,依托武昌起义军政府旧址建立武昌起义纪念馆,宋庆龄亲笔题写了馆名。

该馆基本陈列有辛亥革命武昌起义史迹陈列、孙中山先生生平事迹展览、黄兴先生生平事迹展览等。馆内收集有与辛亥革命有关的历史文物、历史照片,其中有孙中山签发的“李翊东前往赣州办理要事”的大元帅令和王霞宙、张善子绘制的刘静庵烈士画像等珍品。在武昌起义纪念馆恢复原貌开放陈列的有:军政府大门、军政府礼堂、黎元洪卧室和会客室、秘书处、黄兴召开军事会议的会议室、孙中山会见湖北军政人员的会客室等。

2. 中山陵

中山陵坐落在南京市东部的紫金山南麓,是中国近代伟大的政治家、民主革命先行者孙中山先生的陵墓。1925年3月12日,孙中山在北京逝世,其陵墓选址是遵照他生前安葬在紫金山的遗愿。中山陵自1926年1月动工,至1929年主体建成。1929年5月28日,孙中山灵柩由北京运抵南京。三天公祭结束后,6月1日举行了隆重的奉安大典。1933年,中山陵全部竣工。



图 5-2 南京中山陵

中山陵坐北朝南,面积共8万余平方米。其中祭堂为仿宫殿式的建筑,建有三道拱门,门楣上刻有“民族、民权、民生”横额。祭堂内放置孙中山先生手书《建国大纲》全文。中山陵主要建筑有:牌坊、墓道、陵门、碑亭、祭堂和墓室等。从空中往下看,中山陵像一座平卧在绿绒毯上的“自由钟”。山下孙中山先生铜像是钟的尖顶,半月形广场是钟顶圆弧,而陵墓顶端墓室的穹隆顶,就像一颗溜圆的钟摆锤,含“唤起民众,以建民国”之意。这组建筑在形体组合、色彩运用、材料表现和细节处理上,都取得了很好的效果,色调和谐,从而更增强了庄严的气氛,既有深刻的含意,又有宏伟的气势,被誉为“中国近代建筑史上的第一陵”。

3. 西安事变纪念馆

位于西安市建国路甲字69号的西安事变纪念馆,是在“西安事变”重要旧址张学良将军公馆的基础上建立起来的遗址型博物馆。1936年12月12日,在国难当头、民族危亡的紧急关头,张学良、杨虎城两将军不顾个人安危,毅然发动了举世闻名的西安事变,迫使蒋介石停止内战联共抗日,促成了国共第二次合作,促使了全国抗日统一战线的形成,为取得抗日战争的全面胜利奠定了坚实的基础。1997年6月西安事变纪念馆被中宣部列为全国爱国主义

教育示范基地。

4. 中国共产党第一次全国代表大会会址纪念馆

中国共产党第一次全国代表大会会址纪念馆位于上海市兴业路76号,是介绍中国共产党诞生史迹的革命旧址纪念馆。1921年7月23日,中国共产党第一次全国代表大会在此举行,13人代表全国53名党员出席会议。为避开法租界巡捕房注意,最后一天大会转移到浙江省嘉兴县南湖的一条游船上举行。大会通过了第一个党纲和工作任务决议,选举产生了党的领导机构。中共一大会址作为中国共产党诞生和发展的重要实物见证,成为举世瞩目的革命圣地。

中国共产党第一次全国代表大会会址纪念馆建于1952年,1961年被列为全国重点文物保护单位,1997年被中宣部列为全国爱国主义教育示范基地。

5. 毛主席纪念堂

毛主席纪念堂位于天安门广场南端,坐南朝北,与天安门南北相望。纪念堂由北大厅、瞻仰厅和南大厅三部分组成。北大厅中央是一座3米多高汉白玉雕刻的毛主席坐像,背后墙上悬挂着一幅描绘祖国山河大地的巨型绒绣,这里是举行悼念活动的场所。瞻仰厅是纪念堂的核心部分,大厅正面白色大理石墙壁上镶嵌着金色大字“伟大的领袖和导师毛泽东主席永垂不朽”,大厅中央灿烂的花丛中安放着水晶棺,毛主席的遗体上覆盖着中国共产党党旗。南大厅的大理石墙面上,镌刻着毛泽东诗词《满江红·和郭沫若同志》的金字手迹。

6. 人民英雄纪念碑

人民英雄纪念碑位于北京市天安门广场中心。1949年9月30日中国人民政治协商会议第一届全体会议通过决议建碑,1952年8月正式动工兴建,1958年4月落成,同年5月1日隆重揭幕。

人民英雄纪念碑通高37.94米,由基座、碑身和碑顶三部分组成。碑心高14.7米,北面镌刻毛泽东题写的“人民英雄永垂不朽”八个镏金大字,背面是毛泽东起草、周恩来题写的碑文。基座上是大小两层须弥座,下层大须弥座束腰部四面镶嵌着8块巨大的汉白玉浮雕,分别以虎门销烟、金田起义、武昌起义、五四运动、五卅运动、南昌起义、抗日战争游击战、渡江战役为主题。在渡江战役的浮雕两侧,另有两幅以支援前线、欢迎中国人民解放军为题的装饰性浮雕。上层小须弥座四周镌刻由牡丹、荷花、菊花、垂幔等组成的8个花环。

知识链接 5-4

南京雨花台烈士陵园

雨花台烈士陵园位于江苏南京中华门外雨花台,是新中国规模最大的纪念性陵园。烈士就义群雕、纪念馆和纪念碑是主要纪念性建筑。整个陵园苍松似海、翠竹成林。纪念馆坐落在主峰南面的任家山上,平面呈向南开口的矩形结构。正门馆名由邓小平题写。墙外面及地坪贴铺花岗岩,朴素庄严。馆内陈列着烈士的遗物、遗像和文物史料。

烈士的墓群位于西岗的西殉难处,东殉难处建有烈士纪念亭,北殉难处建有赭色花岗岩烈士就义群雕,由党的工作者、知识分子、工人、农民、战士、学生等九位烈士形象组成,雕像充分地表现了烈士们临刑前大义凛然、视死如归的浩然正气。在主峰东麓,建立了革命烈士

史迹陈列馆,陈列着先烈们的遗像、遗书、遗物等革命文物,供后人参观缅怀。

雨花台烈士陵园 1988 年被国务院公布为全国重点文物保护单位,是全国爱国主义教育示范基地。

第二节 古都名城

所谓古都名城,是指在历史上的某一时期或某些时期有着重要的政治、经济、文化或交通地位,至今仍有较大的城市规模,并保存了较多的一代或数代文物古迹的城市。一般而言,古都名城应具备五个基本条件:建都历史悠久,地理位置和山川形势优越,是全国政治或经济、文化的中心,城市建设宏伟,已延续发展成为全国著名城市。

古代都城和文化名城是最具代表性的历史文化遗存,比较集中地反映了各个历史时期经济、政治、生产生活的状况。现代化的大城市又是这一历史的延续,是现代文化的产物,代表着新中国今天的面貌,也同样为世人所关注,这些都是现代旅游的重要资源。

一、八大古都

“八大古都”是指由中国古都学会通过并经国内史学家承认的古代都城,包括西安、北京、洛阳、安阳、开封、杭州、南京和郑州。

(一) 西安

西安,位于美丽富饶的号称“八百里秦川”的关中平原,古称长安,与雅典、罗马、开罗并称为世界四大古都。西安北临渭河,南依秦岭,周围曲流环绕,有“八水绕长安”之说。这里气候适宜,土地肥沃,物产丰富,风景秀丽,“关中八景”成名已久。西安已有 3 000 多年的历史,自西周(前 1134 年)时起,先后有西周、西汉、新、东汉、西晋、前赵、前秦、后秦、西魏、北周、隋、唐等王朝在此建都,前后历时 1 000 多年,是我国建都历史最长的城市,故名列中国八大古都之首。

早在旧石器时代,以西安的蓝田人为代表,人类祖先揭开了人类文明的一页。到新石器时代,先民们在此建造的半坡村,成为中国母系氏族公社繁荣时期的典型代表。秦始皇在此建造了中国建筑史上的杰作阿房宫;在骊山营建了规模巨大、埋藏极为丰富的历史宝库秦始皇陵。在汉唐时期,西安更是成为中国政治、经济、文化和对外交流的中心,是当时人口最早超过百万的国际大都市。

“西安文物甲天下。”深厚的历史文化积淀和浩瀚的文物古迹遗存使西安享有“天然历史博物馆”的美称。秦始皇陵兵马俑坑被誉为“世界第八大奇迹”,秦始皇陵是最早列入《世界遗产名录》的中国遗迹之一;唐代形成的佛教八大宗派中的六支创立于长安,这些教派的祖庭至今犹存;明代古城墙是至今世界上保存最完整、规模最宏大的古城墙。近年,汉阳陵的开发又一次轰动了世界,其出土的裸体彩俑被誉为“东方维纳斯”。市内有半坡遗址,明代建立的、藏石碑 3 000 多块、被誉为石质历史书库的碑林博物馆,文物储藏丰富的陕西历史博物馆,唐代著名高僧玄奘法师译经之地大雁塔,西安最古老的清真寺之一化觉巷清真大寺以及汉武帝刘彻之墓汉茂陵,唐女皇武则天与唐高宗李治的合葬墓乾陵,释迦牟尼佛指舍利存放之处法门寺等驰名中外的景点。西安自然景观也独具特色,西安境内及附近有西岳华山、

终南山、太白山、王顺山、骊山、辋川溶洞等风景名胜区。人文山水、古城新姿交相辉映,构成古老西安特有的神韵风姿。

(二) 北京

北京是中华人民共和国的首都,中国的政治、文化中心,是世界历史文化名城和古都之一。早在 70 万年前,北京周口店地区就出现了原始人群落“北京人”。北京最初见于记载的名字为“蓟”。从公元前 221 年秦始皇统一中国到公元 937 年,北京一直是中国北方的重镇和地方政权的都城。公元 938 年,统治中国北方的契丹以北京(时称燕京)为陪都;以后,金、元、明、清各代都以此地为首都。因此,皇家宫廷、园林及宗教建筑遍布,且大多保存完好。京杭大运河以此为北端。从古之蓟城到唐之幽州,从元之大都到明清之京城,北京历经数朝经营,积淀下了辉煌帝都景观和醇厚文化神韵。这里有世界上最大的皇宫紫禁城,兼江南玲珑精致和北方豪迈大气于一身的皇家园林颐和园,我国现存最大的古代祭祀性建筑群天坛,埋葬明代 13 个皇帝的皇家陵园十三陵,长城最著名的段落八达岭、慕田峪、司马台等名胜古迹。

北京的宗教建筑也久负盛名,有中国著名佛教圣地碧云寺、道教圣地白云观、藏传佛教圣地雍和宫以及伊斯兰教的牛街清真寺等;故宫前面的天安门广场能容纳 100 万人在此集会,是世界上最大的城市中心广场,建筑雄伟,气魄非凡,是外国人游北京的首选之地。北京也不乏闻名遐迩的自然景观,如景色秀丽的香山公园、竹林遍地的紫竹院公园、环境幽雅的王潭潭公园等,都是游赏休闲的好去处。

北京作为我国文化中心,拥有众多文化遗产,有清华大学、北京大学等许多著名的高等学府,还有中关村这一中国高科技产业区,以及众多现代化的博物馆、展览馆、音乐厅、剧院等文化设施,可以说北京既是一座厚重悠久的历史古城,又是一个朝气蓬勃的国际都市,传统与现代并存是她最为突出的特色。

(三) 洛阳

洛阳位于河南省西部,古称豫州,因地处洛河之北而得名。洛阳是我国八大古都之一、驰名中外的历史文化名城,素有“九州腹地”之称。中国传统文化儒、佛、道的产生和发展与洛阳密切相关,中国四大发明与洛阳息息相关。洛阳为中华民族的发展做出了贡献,也给后人留下了无尽的财富。

洛阳城市的兴起距今有 4 000 多年的历史,从中国第一个王朝夏朝的建立起,先后有商、东周、东汉、曹魏、西晋、北魏、武周、后梁、后唐、后晋等多个王朝在此建都。洛阳历史上曾先后六次进入世界大城市之列,从商周到隋唐时期,洛阳曾与欧洲、北非和亚洲各国有着政治、经济、文化等方面的广泛交流。龙门石窟是中国“三大石刻艺术宝库”之一;白马寺是佛教传入中国后兴建的第一座寺院,被誉为“释源”;在洛阳发掘出十余座古城遗址,其中的二里头夏朝都城、偃师商城、东周王城、汉魏洛阳城、隋唐东都城,集历代都城建设之精华,被誉为“洛阳五大古城遗址”。

洛阳钟灵毓秀、人文荟萃。历代科学泰斗、鸿生巨儒、翰墨精英,照耀史册,灿若繁星。著名的《河图洛书》就出自洛阳;班固在这里写出了中国第一部断代史《汉书》;司马光在这里完成了历史巨著《资治通鉴》;著名的“建安七子”、“竹林七贤”、“金谷二十四友”曾云集此地,谱写华彩篇章;左思一篇《三都赋》,曾使“洛阳纸贵”。洛阳可以说是中华文化的起点之一。

自古以来,这里墨客骚人云集,因此有“诗都”之称;洛阳牡丹久负盛名,驰名中外,每年4月至5月举办的“牡丹花会”游人如潮,洛阳因此又有“花都”的美誉。

(四) 安阳

安阳位于河南省的北部,地处山西、河北、河南三省交会点,西倚巍峨险峻的太行山,东连一望无际的华北平原,是豫北区域性中心城市。

安阳是殷商王朝后期都城,甲骨文的集中出土地,1986年被国务院列为国家历史文化名城。安阳历史悠久,文化遗存丰富,为中华民族文化的发源地之一,独具历史文化特色。1960年、1978年发掘的安阳县小南海原始人洞穴遗址,出土石器和动物化石7000余件。小屯村殷墟,为殷商后期都城。经考古发掘,已发现殷王宫殿和宗庙53座,殷王陵大墓11座,手工业作坊多座,民居多处。出土甲骨文15万余片,单字4600多个,其中能认定为汉字的有1732个,记载着殷商王朝政治、经济、文化诸多内容。在结构上,甲骨文已具备了象形、指事、会意、形声、假借五种造字形式,为中国汉字的形成奠定了基础。

南宋抗金名将岳飞,今安阳市汤阴县人。明景泰元年(1450年),在汤阴城内始建岳飞庙,今庙犹存,成为人们缅怀抗金英雄的场所。安阳城北太平庄有袁世凯墓葬,墓由德国工程师按皇家陵墓格式设计,中西合璧,气势雄伟。

安阳旅游资源丰富,现有殷墟博物苑、岳飞庙、天宁寺塔、修定寺塔、明福寺塔、小南海石窟、羑里城和灵泉寺石窟国家级文物保护单位。安阳民风淳朴、热情,习俗颇富古趣,有背阁、抬阁、高跷、旱船、龙灯等众多享誉全国的民间艺术绝技,有道口烧鸡、老庙牛肉等品种丰富的地方小吃和特色食品。

(五) 开封

开封古称东京(亦有汴梁、汴京之称),简称汴,位于河南省东部。开封历史悠久,据考古发掘,早在新石器时代这里就有先民活动,而建城的时间可追溯到夏、商、周。早在春秋战国时期,郑庄公为向中原扩展,在今开封城南朱仙镇古城村附近筑城,名“启封”,取“启拓封疆”之意,今日之开封市即由启封之名发展演变而来。

战国时期的魏,五代时期的后梁、后晋、后汉、后周以及北宋等王朝均在此建都。特别是北宋,这里历经九帝168年,繁荣兴旺达到鼎盛,风光旖旎,人物荟萃,经济发达,人口逾百万,富丽甲天下,不仅是全国政治、经济、文化的中心,也是当时世界上最繁华的大都市之一。史书曾以“八荒争凑,万国咸通”来描述当时北宋东京对外关系的盛况。

各个朝代的更迭交替给开封留下了众多的文物古迹。除原有的龙亭、铁塔、相国寺等古迹外,新建的宋都御街古朴典雅,大型民俗主题公园清明上河园再现了北宋京城的风貌。开封是有名的书画之乡、戏曲之乡,历史上曾产生过“苏、黄、米、蔡”四大书法派系,又是豫剧祥符调和河南坠子的发源地。

(六) 杭州

杭州,浙江省省会,位于祖国大陆东南沿海、长江中下游平原,北连波光浩瀚的太湖,南滨钱塘江,西接千峰凝翠的天目群山,东距南太平洋东海200余千米。这里阡陌交错,江河纵横。杭州古称钱塘。隋朝开皇九年(589年)废钱塘郡,置杭州,杭州之名首次在历史上出现。杭州是华夏文明的发祥地之一。早在4700多年前,就有人类在此繁衍生息,并产生了被称为文明曙光的良渚文化。杭州曾是五代吴越国和南宋的建都地,文化底蕴丰厚,文物古

迹众多,1982年被国务院列为国家历史文化名城。杭州城西的西湖,水光潋滟,峰峦叠翠,秀美无比,在清漪碧波和绿云翠谷间,有无数秀丽的自然景观和璀璨夺目的历史古迹。千年以上的古树名木数以百计。“上有天堂,下有苏杭”表达了古往今来的人们对于这座美丽城市的由衷赞美。

杭州地灵人杰,英才辈出,文脉源远流长。唐代诗人白居易、宋代诗人苏东坡都曾为杭州地方官,留存的古迹甚多,文采照人。《梦溪笔谈》作者沈括、活字印刷术发明者毕昇、木结构的祖师“造塔鲁班”喻皓,以及现代杰出科学家钱学森等都是杭州人。被誉为“东方艺术之花”的丝绸,春秋战国时已在杭州发展,至唐代已为宫廷贡品,并从陆上和海上远销海外,现在杭州建有中国丝绸博物馆。驰名世界的茶艺、茶道也源于杭州,市郊径山寺旁有“茶圣”陆羽的遗迹;中国茶叶博物馆建于西湖龙井山下。南宋官窑为中国著名的五大名窑之一,现遗址保存完好,并建有南宋官窑博物馆,研究恢复了南宋官窑的烧制技术。杭州经济繁荣,素有“钱塘自古繁华”之称,是长江三角洲重要中心城市,现仍以工商业发达著称,经济实力雄厚。

杭州山清水秀、风情万般,古代庭、园、楼、阁、塔、寺、泉、壑、石窟、摩崖碑刻遍布,或珠帘玉带、烟柳画桥,或万千姿态、蔚然奇观,尤以灵隐寺、六和塔、飞来峰、岳王庙、虎跑泉等最为著名。

(七) 南京

南京,简称宁,是江苏省省会,位于长江下游,属丘陵地区。南京市内山环水绕,形胜天然,古有“虎踞龙盘”之称。南京历史上曾有东吴,东晋,南朝宋、齐、梁、陈四代,南唐,明初,太平天国,中华民国临时政府等十个朝代或政权在此建都。南京初名越城,战国时楚国置金陵邑,秦改为秣陵,三国时东吴在此建都,称建业,西晋末年始称建康,唐代称升州,宋易名为江宁,及至明初,才正式定名南京。

南京是我国著名的旅游城市。石城内外,旅游景点星罗棋布。主要景区有南京中山陵风景名胜区、南京夫子庙秦淮风光带、南京雨花台风景区,景点有总统府、田园、梅园新村、玄武湖、朝天宫、鸡鸣寺、明故宫、莫愁湖、牛首山、南唐二陵、栖霞山、珍珠泉等。

“南朝四百八十寺,多少楼台烟雨中。”南朝梁武帝时,大兴佛教,寺院林立,遍布江南。南京栖霞寺这个号称“四大丛林”之一的名寺即建于此时。钟山是南京第一高峰,因峰巅常常闪射紫金色光芒,故又名紫金山,我国著名的紫金山天文台即建在此处。南京成就了无数名人。范缜在此留下了《神灭论》,刘勰在此留下了《文心雕龙》,而“山水诗派”的谢灵运、“书圣”王羲之、画家顾恺之均在南京留下了他们的作品。明代,南京印刷业蓬勃发展,使其成为全国的出版中心,著名的《永乐大典》就是在南京编纂成书的。李时珍的《本草纲目》亦问世于此。雨花台,因山冈上花纹美丽的小石子——雨花石而名。国民党在南京统治时期,仁人志士约10万多人被杀于此,使雨花石似斑斑血迹,更加具有深刻的历史内涵。南京长江大桥,是新南京的标志之一,一直到今天南京长江大桥桥头堡仍然是著名的旅游景点。

(八) 郑州

郑州,河南省省会。西周为管国封地,是周朝时的东方重镇。春秋战国先后属郑、韩、魏。隋开皇三年(583年)始称郑州。郑州是中华文明发祥地之一和重要的古都,境内古文化遗址和夏、商、周古城遗址众多,其中郑州商城遗址保存完整,有城墙、宫殿和各类手工业

作坊遗址,是早于安阳殷墟的都邑。郑州市区及所属新密、新郑、荥阳等县市的地上地下保存有裴李岗、马良沟、秦王寨、大河村、后庄王、八方、青台、点军台、沙石嘴、西山古城、二里岗等古代文化遗存以及为数众多的古城址,比较著名的有仰韶文化时期的郑州西山仰韶文化城址、古城寨龙山文化城址、登封王城岗古城址、郑州商城遗址、郑韩故城等,形成一个十分可观的古都群。这些古城从五帝时代一直延续到春秋战国时期,不仅延续时间长、分布集中,而且一些古城址现在地面上还保留有高大的城垣。其中王城岗古城址的地理位置和年代与文献记载的“禹都阳城”相符,对探索夏文化有重要价值;位于郑州市区的郑州商城遗址则是早于安阳的商代前期城址。这些古城址对探讨中华文明的起源及中国的古都学研究都有着十分重要的意义。

二、著名古城

中国古城历史悠久,数量众多,尤以古代都城最为著名,“八大古都”中的南京、西安古城是现存古代城池的代表,我国古代城池保存较为完好的还有荆州古城、兴城古城、平遥古城、大理古城、丽江古城、潮州古城、肇庆古城等。

(一) 丽江古城

丽江古城位于中国西南部云南省的丽江纳西族自治县,始建于宋末元初(公元13世纪后期)。丽江古城地处云贵高原,海拔2400余米,全城面积达3.8平方千米,是一座风景秀丽、历史悠久和文化灿烂的名城,也是中国罕见的保存相当完好的少数民族古城。丽江古城把经济和战略重地与崎岖的地势巧妙地融合在一起,真实、完美地保存和再现了古朴的风貌。古城的建筑历经无数朝代的洗礼,饱经沧桑,因融会了各个民族的文化特色而声名远扬。丽江还拥有古老的供水系统,这一系统纵横交错、精巧独特,至今仍在有效地发挥着作用。

丽江大研古城,即丽江旧城,位于丽江城北玉龙雪山下,始建于元世祖忽必烈南征大理时期,已有800多年历史。壮丽的山川和悠久的历史,使古镇充满着浓厚的民族文化气息。大研镇的传统民宅多为“三房一照壁”的土木结构瓦房,即主房、厢房与照壁围成的三合院,正房多为楼房,上下各三间,门窗多雕镂花草、鸟兽图案,玲珑剔透,美观雅致。

四方街是丽江古街的代表,位于古城的核心位置。它不仅是大研古城的中心,也是滇西北地区的集贸和商业中心。四方街是一个梯形小广场,以五花石铺地,街道两旁的店铺鳞次栉比。其西侧的制高点是科贡坊,为风格独特的三层门楼。西有西河,东为中河。西河上设有活动闸门,可利用西河与中河的高差冲洗街面。从四方街四角延伸出四大主街——光义街、七一街、五一街、新华街,直通东南西北四郊,周围的小巷通幽,从主街岔出众多街巷,如蛛网交错,从而形成以四方街为中心、沿街逐层外延的缜密而又开放的格局。

(二) 平遥古城

平遥古城位于山西中部,是一座具有2700多年历史的文化名城,与同为第二批国家历史文化名城的四川阆中、云南丽江、安徽歙县并称为“保存最为完好的四大古城”,也是目前我国唯一以整座古城申报世界文化遗产获得成功的古县城。平遥古城是中国汉族城市在明清时期的杰出范例,在中国历史的发展中,为人们展示了一幅非同寻常的文化、社会、经济及宗教发展的完整画卷。平遥古城始建于西周宣王时期,明代洪武三年(1370年)扩建。迄今

为止,它还较为完好地保留着明、清时期县城的基本风貌。

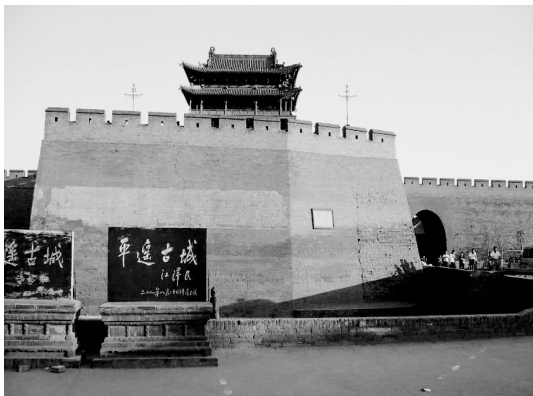


图 5-3 平遥古城

平遥整个城池以市楼为中心,由城墙和大街小巷组成一个庞大的八卦图案,其构思巧妙、设计严谨、形体完整,加上城内的古寺、市楼、街道、民宅,向世人展示着传统的文明。人称平遥有三宝,古城墙便是其一。平遥古城墙有 3 000 个垛口、72 座敌楼,据说象征孔子三千弟子及七十二贤人。城墙历经了 600 余年的风雨沧桑,至今仍雄风犹存。镇国寺是古城的第二宝。该寺的万佛殿建于五代时期,是目前在中国排名第三的古老木结构建筑,距今已有 1 000 余年的历史。殿内的五代时期彩塑更是不可多得的雕塑艺术珍品。古城的第三宝是位于城西南的双林寺。该寺重修于北齐武平二年(571 年)。寺内 10 余座大殿内保存有元代至明代(公元 13—17 世纪)的彩塑造像 2 000 余尊,被人们誉为“彩塑艺术的宝库”。

平遥是中国古代商业中著名的“晋商”发源地之一。平遥日升昌票号是中国第一家专营存款、放款、汇兑业务的私人金融机构,开中国银行业之先河。日升昌票号成立于清道光三年(1823 年),由山西省平遥县西达蒲村富商李大金出资与总经理雷履泰共同创办。总号设于山西省平遥县城内繁华街市的西大街路南,占地面积 1 600 多平方米;分号达 35 处之多,遍布全国。当时,在日升昌票号的带动下,平遥的票号业发展迅猛,一度成为中国金融业的中心,对清末民初商业贸易以及近代工业的发展起到了重大的促进作用,现已被辟为中国票号博物馆。

知识链接 5-5

中国最美丽的小城——凤凰古城

相传天方国(古印度)神鸟“菲尼克斯”满五百岁后,集香木自焚。复从死灰中复生,鲜美异常,不再死。此鸟即中国百鸟之王——凤凰。湘西凤凰古城西南,有一山酷似展翅而飞的凤凰,古城因此而得名。

凤凰古城总面积 1 700 多平方千米,人口 37 万,是一个以苗族、土家族为主的少数民族聚居县。

沈从文曾经这样描述:“若从一百年前某种较旧一点的地图上寻找,当可有黔北、川东、湘西一处极偏僻的角隅上,发现一个名为‘镇竿’的小点,那里同别的小点一样,事实上应当有一个城市,在那城市里,安顿下三五千人口……”这就是蒙有一层神秘面纱的古城凤凰。

古城风景秀丽、历史悠久、名胜古迹甚多。城内石板小街,古代城楼,明清古院;城外沱江蜿蜒,河水清冽,桨声舟影,山歌互答,好一派宁静安详的小城风光。古城外围,有风景秀丽的南华山国家森林公园,地下艺术宫殿奇梁洞,建于唐代的黄丝桥古城,举世瞩目的南方长城等风景旅游区(点)以及民族风情浓郁的山江、苗人谷等苗家村寨。

2001年12月17日,凤凰古城被国务院列为中国历史文化名城。

三、古镇名村

(一) 著名古镇

1. 周庄

周庄镇位于苏州城东南的昆山市境内,位于上海、苏州之间的江南水乡腹地,建镇已有900余年的历史。周庄镇四面环水,港汊分歧,湖河联络,咫尺往来,皆须舟楫,宛如一颗镶嵌在淀山湖畔的明珠。周庄的魅力在于她的文化底蕴。沈厅、张厅、迷楼、叶楚伦故居、澄虚道院、全福寺等名胜古迹,具有很高的历史、文化和观赏价值,正如著名画家吴冠中所言:“黄山集中国山川之美,周庄集中国水乡之美。”

周庄虽历经900多年沧桑,但仍完整地保存着原有的水乡古镇的风貌和格局。全镇60%以上的民居仍为明清建筑,仅有0.4平方千米的古镇有近百座古典宅院和60多个砖雕门楼。全镇以河成街、桥街相连、依河筑屋、深宅大院、重脊高据、河埠廊坊、过街骑楼、穿竹石栏、临河水阁、古色古香、水镇一体,呈现一派古朴、明洁的幽静,形成了江南典型的“小桥、流水、人家”特色。

周庄四面环水,犹如浮在水上的一朵睡莲。河道形成“井”字形,有河有街必有桥,因桥成街,因桥成市,桥桥相望,桥桥相连,为水乡周庄增添了魅力。周庄至今仍保存着建自元、明、清代的石桥,以双桥、富安桥、贞丰桥、福洪桥最有代表性。坐在船上游览,穿桥过洞,颇有情趣。每穿过一个桥洞就出现一种景色,每拐过一座桥又是另一道风景。

2. 同里

同里镇,位于太湖之畔古运河之东,始建于宋代,至今已有1000多年历史,是名副其实的水乡古镇。同里镇距苏州市18千米,距上海市80千米,为江南六大著名水乡之一,面积0.33平方千米,为五个湖泊环抱,由网状河流将镇区分割成七个岛。古镇风景优美,镇外四面环水。同里镇是江苏省最早也是唯一将全镇作为文物保护单位的古镇。清丽古朴的同里有三多:明清建筑多,水乡小桥多,名人雅士多。

(1)明清建筑多。镇内有明清两代园宅38处,寺、观、祠、宇47座,有士绅豪富住宅和名人故居数百处之多。古镇原有“前八景”、“后八景”、“续四景”等20多处自然景观,今尚存“东溪望月”、“南市晓烟”、“北山春眺”、“水村渔笛”、“长山岚翠”诸景,而退思园则是明清建筑的集大成者。

(2)水乡小桥多。同里镇四面环水,镶嵌于五湖之中。川字形的15条小河把镇区分隔成7个小岛,而49座古桥又将小岛串成一个整体。建筑依水而立,以“小桥、流水、人家”著称,素有“东方威尼斯”之誉,是目前江苏省保存最为完整的水乡古镇。

(3)名人雅士多。同里人世代勤奋苦读,知书达理,教育发达,人文荟萃。

同里的主要景点可以概括为“一园”、“二堂”、“三桥”。“一园”即退思园,“二堂”即崇本

堂、嘉荫堂，“三桥”分别是太平桥、吉利桥和长庆桥。同里人有“走三桥”的习俗，同里人婚宴喜事、生日庆贺、婴儿满月等都要从这三座桥上走过，当地有句俗语：“走过太平桥，一年四季身体好；走过吉利桥，生意兴隆步步高；走过长庆桥，青春长驻永不老。”

3. 乌镇

乌镇位于浙江省桐乡市，曾名乌墩和青墩，是江南四大名镇之一。古风犹存的东、西、南、北四条老街呈“十”字交叉，构成双棋盘式河街平行、水陆相邻的古镇格局。这里的民居宅屋傍河而筑，街道两旁保存有大量明清建筑，辅以河上石桥，体现了小桥、流水、古宅的江南古镇风韵。历史上这个小镇曾出过多位进士和举人，茅盾（原名沈雁冰，中华人民共和国第一任文化部长）、沈泽民、严独鹤等名人更是为小镇增添了几分显赫。镇东的立志书院是茅盾少年时的读书处，现辟为茅盾纪念馆，为国家级重点文物保护单位。镇上的西栅老街是我国保存最完好的明清建筑群之一。此外，还有修真观戏台、双桥风情、梁苑胜迹、唐代银杏等众多景点。

4. 角直镇

角直镇位于苏州市，被原全国人大常委会副委员长费孝通誉为“神州水乡第一镇”，因唐代诗人陆龟蒙（号甫里先生）隐居于此，古称淞江甫里。明代村落聚镇改名角直，传古代独角怪兽“角端”栖于此地，意可辟邪镇风。

角直镇地理位置优越，北襟吴淞江，南临澄湖，东与昆山市接壤，西通苏州，素有“五湖之汀”、“六泽之冲”的美称。如今镇郊湖、潭、池星罗棋布，镇内河网交错，碧水环绕，桥桥相望，历来有“桥梁之乡”的美称。5.6千米的河道上横架着闻名远近的江南小桥，令人惊叹，最多时达72座半，现存41座。这里是“桥”的世界，古代建桥艺术荟萃于此，多孔的大石桥、独孔的小石桥、宽敞的拱形桥、狭窄的平顶桥、独成一景的双桥、平铺直叙的赤膊桥、左右相邻的姐妹桥、架在小溪上的半步桥……角直镇被河道环抱着，桥梁伸向四方，形成了水乡特有的风格及景色。

（二）名村宅院

1. 安徽西递村

安徽省南部的黔县西递村是明清古民居保存得相当完好的一个村落。这里绿树掩映中的白墙青瓦房舍以及祠堂、牌坊、楼阁，无不体现出典型的徽派建筑风格和古风古韵。

被中外建筑专家誉为“明清民居博物馆”的西递村虽是一个小山村，在古代却出过许多大人物。据一些资料记载，仅明清以来全村在外地做官的就有百余人，此外还有许多腰缠万贯的富商巨贾。他们在衣锦还乡时为了显示宗族门庭的气派，不惜重金大兴土木，修祠堂、建宅院，从而形成了西递村600座宅院、两条主街、99条小巷纵横交错的庞大建筑群。到现在，村里保存完好的古建筑还有120多座。

徽派建筑有“无山无水不成居”之说，因此在选择村址时十分注重环境的自然情趣和山水灵气。西递村依山傍水，同自然融为一体。古村落的选址、建设遵循的是周易风水理论，强调天人合一的理想境界和对自然环境的充分尊重，在这种理论指导下的村落选址建设注重物质和精神上的双重需求，整个村落的整体轮廓与所在的地形、地貌、山水等自然风光取得和谐统一，具有很高的审美情趣，体现了皖南古村落的特有风貌。

2. 安徽宏村

宏村位于安徽省黟县东北部,始建于南宋,至今 800 余年。它背倚黄山余脉,云蒸霞蔚,恰似山水长卷,融自然景观和人文景观为一体,被誉为“中国画里的乡村”。



图 5-4 宏村

宏村现保存完好的明清古民居有 140 余幢。全村是中国古代依据仿生学建造的,具有独特造型的“牛型村落”——“山为牛头树为角,桥为四蹄屋为身”,被誉为当今世界历史文化遗产的一大奇迹。那巍峨苍翠的雷岗当为牛首,参天古木是牛角,由东而西错落有致的民居群宛如庞大的牛躯。村西北一溪凿圳绕屋过户,九曲十弯的水渠,聚村中天然泉水汇合蓄成一口斗月形的池塘,形如牛肠和牛胃。人们又在绕村溪河上先后架起了四座桥梁,作为牛腿。历经数年,一幅牛的图腾跃然而出。这种别出心裁的科学的村落水系设计,不仅为村民生产、生活用水提供了方便,更创造了一种“浣汲何妨溪路远,家家门前有清泉”的良好环境。

宏村依山傍水而建,村后以青山为屏障,地势高爽,可挡北面来风,既无山洪暴发冲击之险,又有仰视山色泉声之乐。八九百年前的建村者便有先建水系后依水系而建村的前瞻,所以使它有了水一样的灵性,这也正是宏村比其他徽派建筑村落更具魅力的原因。

3. 山西乔家大院

山西祁县乔家大院始建于清乾隆年间,后又在清同治、光绪年间及民国初年多次增修,时间虽跨越了两个世纪,却保持了建筑风格的浑然天成。乔家大院占地 8 724.8 平方米,由 6 幢大院共 313 间房屋组成。从高处俯瞰,整体为双喜字形布局,城堡式建筑。四周高达 10 余米的全封闭水磨砖墙内,院与院相衔,屋与屋相接,鳞次栉比的悬山顶、歇山顶、硬山顶、卷棚顶及平面顶上都有通道与堞墙相连。全院以一条平直甬道将 6 座大院分隔两旁,院中有院,院内有园。四合院、穿心院、偏心院、角道院、套院,其门窗、屋檐、阶石、栏杆等,无不造型精巧,匠心独具。院内砖雕,俯仰可观,脊雕、壁雕、屏雕、栏雕……以人物典故、花卉鸟兽、琴棋书画为题材,各具风采。

1986 年,祁县将该大院辟为祁县民俗博物馆,以岁时节令、衣食住行、婚丧礼仪、农商活动为主题的 42 个展室,2 000 余件展品,较系统地反映了明清时期山西晋中一带的民间风俗。

山西常家大院

山西榆次常家是“晋商王朝”中的佼佼者,为当时中俄贸易第一世家,并创造了200年的辉煌奇迹。在常家商业日益兴起之际的明末清初,开始了在车辋故里的宅第修建。九世常万玘、常万达兄弟的事业如日中天,宅地建筑也随之进入了鼎盛时期,共有两条街“西街”、“后街”。经过近200年的完善,形成两条街,深宅大院百余处,房屋4000余间,楼房50余幢,占地60多万平方米。有谚曰:“乔家一个院,常家二条街。”常氏宅院的建设规模当时被称为三晋民居建筑之首,院内楼庭台阁,雕梁画栋,精致恢宏,蔚为壮观,另有7处园林。现已修复的4万平方米宅第,8万平方米园林,虽只占原规模的1/4,但基本上保持了原宅院风格。

从布局上看,常家大院主体建筑以雄浑方正的北式庭院为主体,每个正院均分内外两进,外院南房倒座一律临街,东侧辟各式门楼。常家宅院每所方正院落的里院正中都建有一座木结构的牌楼,飞檐斗拱小巧玲珑,院落之间与院落之后,大多建有花园、菜园,有小门与正院相通,在每个院落中触目可见的砖雕、木雕、石雕和木构件上的彩绘艺术,别具风采。

第三节 古代建筑

中国古代建筑的类型很多,主要有宫殿建筑、祭祀建筑、水利路桥等。

一、宫殿建筑

古代建筑是中国传统文化的重要组成部分,而宫殿建筑则是其中的奇葩。不论在结构上,还是在形式上,它们都显示了皇家的尊严和富丽堂皇的气派,从而区别于其他类型的建筑。几千年来,历代封建王朝帝王们都不惜以大量人力、物力修建象征帝王权威的皇宫,在都城建造规模宏大、巍峨壮丽、金碧辉煌的宫殿,以满足自己穷奢极欲的享受,并在精神上给人们造成一种无比威严的感觉,以巩固他们的政权,从而造就了完整的宫殿建筑体系。

(一) 宫殿的历史沿革

作为人类文明发展的重要标志,宫殿名称的内涵有一个演变过程。在先秦以前,人们经常将“宫”和“室”连起来使用,均指人们居住的场所,没有高低贵贱之分。后据史书记载,中国古代住所有五级名称。皇帝居住和处理朝政的地方称为宫殿,王公贵族的住所称为府邸,封地食禄达万户的官员住所称第,不足万户的称舍,普通百姓的称家。从秦代开始,宫殿规模越建越大、越建越豪华。皇帝倾国家之财力,集域内(甚至到外国招聘)之能工巧匠,聚稀世之珍宝。所以,宫殿建筑皆为一代建筑之精华,其特点是豪华壮丽。

秦汉以后,“宫”和“殿”开始连在一起使用,并且具有了等级的差别,专指皇帝行使权力和日常生活的场所。

根据文献记载和考古发掘,早在公元前16世纪的商代,就出现了宫殿建筑。秦始皇统一六国之后,大修宫殿,建造了气势磅礴的朝宫,它与汉三宫(长乐宫、未央宫、建章宫)

共同形成了中国宫殿建筑发展史上的第一次高潮。此后,伴随着王朝的更替和社会的发展,宫殿建筑的规模越来越大。隋朝的仁寿宫,唐朝的太极宫、大明宫和兴庆宫以及随后辽、宋、金、元、明、清的宫殿,无不气势雄伟、规模庞大。北京的紫禁城成了宫殿建筑的杰出代表。

知识链接 5-7

古代宫殿建筑布局特点

中国古代宫殿建筑有突出的平面建筑组群规模。层层院落的有序排列,时宽时窄的空间变化,高低错落的建筑组合,更增加了皇帝居所的尊严与神秘。

1. 中轴对称

严格的中轴对称是中国正规建筑组群的传统,皇家建筑尤其如此,不仅宫殿建筑组群,就连本应充满自然、随意的园林的宫殿区依然可以看到这种布局的形式。在庞大的宫殿建筑群中,可能会出现几条平行并列的纵向轴线,但宫殿的主体建筑必须布局在中央轴线上。

2. 左祖右社

左祖右社本是古代都城的布局规制,即祭祀祖先的庙宇建在皇城外的东边,祭祀土神、谷神的祭坛建在皇城外的西边。明朝永乐皇帝朱棣在营建皇宫时,把祖庙与社稷坛建在了皇城内,位于宫城前方的中轴线两侧。

3. 三朝五门

根据帝王朝事活动内容不同,分别在不同规模的殿堂内举行,自古确立了三种朝事活动的殿堂,名为三朝制。所谓五门制,就是在举行大型朝事活动的宫殿庭院前,沿中轴线以五道门及辅助建筑构成四座庭院,作为大朝宫殿前的前导空间。这五道门由内向外依次称为朝门、宫门、宫城前导门、皇城门和皇城前导门。

4. 前朝后寝

中国古代宫殿是帝王处理国家大事与日常生活的地方。这两种不同行为的活动空间,在宫殿建筑组群布局中有着严格的规定。前朝后寝就是这种布局的规制,即用于各种朝会的建筑位于整座建筑群的前部,称为前朝;帝、后及其子女们生活起居的建筑位于后部,称为后寝。

(二) 现存著名的宫殿建筑

我国保存完好的宫殿建筑群主要有两处,即北京故宫和沈阳故宫。

1. 北京故宫

北京故宫,旧称紫禁城,位于北京市中心。始建于明永乐四年(1406年),永乐十八年(1420年)建成,1421年投入使用,是明清两代24位皇帝的皇宫,是中国现存规模最大、保存最完整的宫殿建筑群。

紫禁城南北长961米,东西宽753米,占地约为72万平方米,建筑面积约为15万平方米,周围有高达12米的城墙,宽达52米的护城河。故宫四周开有四个门,分别为:正门午门,东门东华门,西门西华门,北门神武门。故宫的建筑布局有外朝、内廷之分。外朝以太和、中和、保和三大殿为中心,是封建皇帝行使权力、举行盛典的地方;内廷以乾清宫、交泰殿、坤宁宫为中心,是明、清皇帝处理日常政务与帝后们的居住之所。

1925年10月10日,紫禁城被辟为“故宫博物院”对外开放。现在,故宫博物院不仅是一

座古代建筑博物馆,而且还是一座包罗万象的综合艺术博物馆。据统计,故宫共收藏文物逾百万件,约占中国文物总数的六分之一,是中国收藏文物最丰富的博物馆,也是世界著名的古代文化艺术博物馆,其中很多文物是绝无仅有的无价之宝。

2. 沈阳故宫

沈阳故宫,位于沈阳旧城中心,是清军入关以前的清室宫廷。沈阳故宫占地面积6万平方米,有10个宫院、300余个房间。整个宫院分东、中、西三路。东路为清太祖努尔哈赤建都初期所建的大政殿与十王亭,是清初统治者举行大典和八旗诸王议事之所,是清王朝入关前八旗制度的象征,也是八旗兵制在宫殿建筑中的唯一历史遗迹。中路为清太宗皇太极在位时续建,带有前朝后寝的布局形式。西路则是乾隆年间扩建的,建筑形式仿宁波天一阁,包括戏台、嘉荫堂、文溯阁等。整座皇宫楼阁耸立,殿宇巍峨,富丽堂皇,是中国现存规模仅次于北京故宫的完整皇宫建筑。

二、祭祀建筑

祭祀建筑是用来祭祀天地神灵、山川河岳、祖宗英烈和圣哲先贤的礼制性建筑物。

祭祀是中国古代重要的政治制度。在古代,礼仪制度分为吉、嘉、宾、军、凶五个等级,称为“五礼”。所谓吉礼,就是帝王的祭祀之礼,为“五礼”之首,是封建时代最重要的礼仪制度。祭祀的对象等级不同,礼仪也有差别。帝王的祭祀活动按规定分为大祀(祭祀天、地、祈谷、太庙、社稷)、中祀(祭祀日、月、先农、先蚕、前代帝王、太岁)和群祀(祭祀群庙、群祠)三个等级。大祀必须由皇帝亲自主祭;中祀可由皇帝亲自主祭,也可委派皇子或王公贵族主祭;群祀不必亲临,可委派其他人主祭。

由于祭祀在古代被列为立国治人之本,排在国家大事之首,因此,祭祀天地、日月、山川的坛,祭祀圣贤的庙以及祭祀祖先的宗祠在建筑中占据着极为重要的地位。

(一) 祭祀建筑的类别

1. 坛庙

“台而不屋为坛,设屋而祭为庙。”坛庙是古代帝王祭祀天地诸神和祖宗神灵的礼制建筑。坛庙大致可以分为两类:一类是祭祀自然神之坛庙,如天坛、先农坛、社稷坛、地坛、日坛、月坛、先蚕坛等;另一类是祭祀鬼神之坛庙,包括祖先和历代圣贤、英雄人物等,如孔庙、太庙、历代帝王庙等。

2. 名祠

祠是封建制度下社会公众或某阶层为共同祭祀先贤而修建的建筑群。如武侯祠、包公祠等。

3. 宗祠

宗祠又名祠堂,是宗法制度下同族人供奉和祭祀祖先的地方,也是家族议事、学堂及履行族法、家法之地。如陈家祠堂、胡氏宗祠等。

(二) 著名的祭祀建筑旅游资源

1. 天坛

天坛是北京“天地日月”诸坛之首,是我国也是世界上现存规模最大的古代祭祀性建筑

群。天坛建成于明永乐十八年(1420年),占地面积2.73平方千米,是明清两代皇帝祭天祈谷的场所。天坛建筑布局呈“回”字形,有坛墙两重,坛墙南方北圆,象征天圆地方。两道墙把整个坛域分为内坛和外坛,主要建筑祈谷坛、圜丘坛、斋宫等位于内坛,外坛则是一些祭天时的服务性设施,如牺牲所、神乐署等。祈年殿是天坛的主体建筑。天坛以严谨的规划布局,奇特的建筑结构,瑰丽的建筑装饰著称于世,不仅在中国建筑史上占有重要位置,也是世界建筑艺术的珍贵遗产。



图 5-5 天坛祈年殿

知识链接 5-8

天坛的设计思想

天坛的圜丘坛建筑处处体现数字“9”,以象征“天”。如圜丘坛三层台面的直径分别是:最上层为九丈(取“一九”),中层为十五丈(取“三五”),下层为二十一丈(取“三七”),三层台面直径相加为四十五丈,不但是九的倍数,而且还喻之为“九五之尊”的含义;圜丘坛上坛面铺设的艾叶青石也体现数字“9”:最上层围绕中间的天心石共铺九圈扇形石,第一圈为9块,第二圈为18块,第三圈为27块……直至第九圈为81块;中层也是九圈扇形石:第一圈为9的10倍,第二圈为9的11倍……直至第九圈为9的18倍;下层也是九圈扇形石:第一圈为9的19倍,第二圈为9的20倍……直至第九圈为9的27倍。整个圜丘坛共有扇形石3402块。九为极阳数,用9的倍数递增,使之最大化,强调了天的崇高和神圣。

天坛的主体建筑祈年殿位于三层汉白玉的须弥座上,宏伟壮观,闻名中外,是北京的象征之一。祈年殿是按照“敬天礼神”的思想设计的。殿呈圆形,高38米,三重檐圆形攒尖顶,象征天圆;蓝色琉璃瓦,象征蓝天。殿内柱子的数目也是按照天象设计出来的:内圈为4根龙井柱,其东方柱间代表春季,南方柱间代表夏季,西方柱间代表秋季,北方柱间代表冬季;中间12根金柱分隔在12个位置,代表一年12个月;12根金柱的柱位加上柱间隔成的12个空间,代表一年的24个节气;外圈12根檐柱分隔的12个空间,代表一天的12个时辰。祈年殿建筑,处处“象天法地”,是古代明堂式建筑仅存的一例,是中国古文化的载体。

2. 岱庙

岱庙又称东岳庙、泰岳庙、岱岳庙,位于山东泰安市区北,泰山南麓。岱庙是历代帝王举行封禅大典和祭祀泰山神的地方,是泰山规模最大、保存最完整的古建筑群。天贶殿是岱庙主体建筑,殿内保存有宋代壁画《泰山神启跸回銮图》,壁画描绘了东岳泰山神出巡时的壮观场面。

3. 孔庙

孔庙位于山东曲阜,是祭奠孔子的庙宇,建筑规模仅次于北京故宫。在全国孔庙中,曲阜孔庙是规模最大、时代最早、规格最高的一座。孔庙前后有九进院落,左右对称,布局严谨,气势宏伟。现存殿、堂、亭、门、坊等 104 座,房间 466 间,建筑面积达 1.6 万余平方米。大成殿是孔庙的主体建筑,黄瓦重檐歇山顶,面阔九间,进深五间,檐下有 28 根雕龙石柱,前廊下的 10 根石柱用深浮雕的手法雕成双龙对舞,衬以云朵、山石、涛波,造型优美生动,是罕见的艺术瑰宝。孔庙中还存有大量的碑刻及画像砖,是研究中国古代书法和文化艺术的宝贵资料。

4. 武侯祠

武侯祠位于四川成都南郊,为纪念三国时期蜀国丞相武侯诸葛亮而建。武侯祠初建于西晋末年,与刘备昭烈庙相邻,明初武侯祠并入昭烈庙,故大门横额书“汉昭烈庙”。现存殿宇是清康熙十一年(1672 年)重建,形成武侯祠君臣合庙的格局。主体建筑在中轴线上,依次是大门、二门、刘备殿、过厅、诸葛亮殿五重建筑。

(三) 祭祀建筑旅游资源鉴赏

祭祀建筑以满足精神需求为主,要求充分体现出祭祀对象的崇高伟大、祭祀礼仪的严肃神圣。祭祀建筑的美学特征是:将丰富的艺术形式与严肃的礼制内容密切结合起来,通过感性的审美感受启发出对当时政治典章和伦理观念的理性认识。

1. 平面布局

祭祀建筑一般占地面积很大,但建筑物相对较少。建筑一般依纵轴线布置,在轴线上安排若干空间,主体建筑布置在中心部分,外面有多层围墙,并植满松柏树。人们在到达主体建筑以前,必须通过若干门、墙、甬道,周围又是茂密的树木,这就加深了环境的层次,加强了严肃神圣的气氛。例如,天坛由内外两道坛墙组成,虽然面积很大,但大多为青松翠柏,建筑密度很小,主要建筑物集中在内坛的南北向的中轴线上,而外坛古柏苍郁,环绕着内坛,使主要建筑群显得更加庄严宏伟。曲阜孔庙的总体布局是:前为神道,两侧栽植松柏,营造出庄严肃穆的气氛;庙的主体在一条中轴线上,左右对称,布局严谨。前后九进院落,前三进是引导性庭院,只有一些尺度较小的门坊,院内遍植成行的松柏,而高耸挺拔的苍松古柏间辟出一条幽深的甬道,既使人感到孔庙历史的悠久,又烘托了孔子思想的深奥。第四进以后的庭院,建筑雄伟,黄瓦、红墙、绿树交相辉映,既喻示出孔子思想的博大精深,也象征了孔子的丰功伟绩。

宗祠建筑规模虽小于坛庙建筑,但也非常讲究。在平面布局上讲究东西对称,门厅、回廊、正厅、后进等主体建筑均在中轴线上,体现了严肃、方正、井井有条的理性精神。

2. 装饰艺术

祭祀建筑作为国家或家族的祭祀场所,往往不惜财力进行建设。在装饰艺术上,也体现得淋漓尽致。山东曲阜孔庙的大成殿,重檐飞翘,斗拱交错,雕梁画栋,金碧辉煌,藻井枋檁饰以云龙图案,金箔贴裹,祥云缭绕,群龙竞飞。四周廊下环立 28 根雕龙石柱,均以整石刻成。柱高 5.98 米,直径 0.81 米,承以重层宝装覆莲柱础,两侧及后檐的 18 根八棱磨浅雕石柱,以云龙为饰,每面浅刻 9 条团龙,每柱 72 条;前檐的 10 根为深浮雕,每柱两龙对翔,盘绕升腾,中刻宝

珠,四绕云焰,柱脚缀以山石,衬以波涛。10根龙柱两两相对,各具变化,无一雷同,造型优美生动,雕刻玲珑剔透,刀法刚劲有力,龙姿栩栩如生。这是曲阜独有的石刻艺术瑰宝。

三、水利路桥

(一) 我国古代四大水利工程

我国历史上先后兴建的水利工程以都江堰、京杭大运河、坎儿井、灵渠最为重要。它们对地区乃至全国的经济、政治发展曾起过或仍在起着重大作用,是古人因地制宜、科学改造自然的产物,是劳动人民智慧的结晶,现在又是颇有吸引力的重要旅游资源。

1. 四川都江堰

都江堰是我国古代创建的一项闻名中外的伟大水利工程,位于四川都江堰市城西岷江上游。岷江是长江上游的一条较大的支流,发源于四川北部高山地区。起初,每当春夏山洪暴发之时,江水奔腾而下,从灌县(现都江堰市)进入成都平原,由于河道狭窄,古时常常引起洪灾,洪水一退,又是沙石千里。而灌县岷江东岸的玉垒山又阻碍江水东流,造成东旱西涝。战国秦昭王时,蜀郡守李冰及其子为治理水患,造福于民,率众兴建了伟大的古代水利工程——都江堰。从此,汹涌的岷江水经都江堰化险为夷,变害为利,造福农桑,使川西平原“水旱从人,不知饥馑,时无荒年,谓之天府”。

都江堰工程由鱼嘴、飞沙堰、宝瓶口三部分组成。鱼嘴为建于江心的分水堤,由此把岷江水分流导入内外二江,外江为岷江正流,内江经宝瓶口流入川西平原灌溉农田。飞沙堰在鱼嘴与宝瓶口之间,用于泄洪排沙,调节鱼嘴流来的水流量,避免过多涌入内江。宝瓶口是引岷江水入内江的总入水口,是由人工在玉垒山长脊上开凿的一个口子。

都江堰水利工程科学地解决了江水的自动分流、自动排沙、自动排水和引水的难题,收到了“行水灌田,泄洪平灾”的功效,是世界水利工程史上的一大奇观。

2. 京杭大运河

京杭大运河南起杭州,北至北京。南北贯穿京、津、冀、鲁、苏、浙六省市,沟通了钱塘江、长江、淮河、黄河、海河五大水系,为世界最长的人工运河。在这样广大的范围内,地形复杂,海拔高度不同,因而在运河的选线上必须非常科学,尽可能利用原有河流,以大大减少工程量。为行船所设的多处简单而实用的船闸,则实现了河水畅流,船只往来无碍。

京杭大运河对于中国的政治、经济和文化交流,尤其是从古至今一直不可缺少的南粮北运以及在相当长时期以来的北煤南运,都产生着难以估量的作用。虽然它历尽沧桑,今天有些河段已经干涸,并且铁路运输、公路运输及海上运输已经非常发达,但大部分河段依旧船只来往如梭,在运输中发挥着重要作用,并且是“南水北调”的主要通道之一。

3. 新疆坎儿井

新疆坎儿井主要分布在吐鲁番盆地、哈密和木垒地区,尤以吐鲁番地区最多,计有千余条,如果连接起来,长达5000千米,所以有人称之为“地下运河”。“坎儿”即井穴,是当地人民吸收内地“井渠法”创造的,它是把盆地丰富的地下潜流水通过人工开凿的地下渠道,引上地面灌溉。坎儿井由立井、暗渠、明渠三个部分组成,在盆地边缘由高向低打若干口立井,再将立井逐次从地下挖通并连接成串,水便从地下引出地表。它充分利用有限的地下水资源,为发展绿洲农业起到了有效的作用。

新疆的吐鲁番、哈密、木垒等地区气候极端炎热干旱,年降雨量有时极少,而蒸发量极大,地表又渗漏严重,当地人民在实践中创造了坎儿井这一特殊水利形式,有效地避免了渗漏和蒸发。

4. 广西灵渠

灵渠又名湘桂运河,位于广西兴安县境,是2200多年前秦始皇为统一岭南,命史禄主持开凿的古运河。灵渠整个工程由铎嘴、分水坝(即大、小天平)、南渠、北渠、秦堤、泄水坝(即泄水天平)和陡门(又称“斗门”)组成。连接湘、漓二水,沟通了长江与珠江两大水系,而且解决了在水程30千米、落差达32米的河道中航运的问题,设计高超。灵渠的开通促进了中原与岭南的物资与文化交流。

(二) 古代的道路

中国历史上曾修筑了驰道、驿道、栈道。其规模和工程的难度不仅在当时堪称壮举,即使在具备了现代化技术与设备的今天也并非易事。史载秦始皇时修“驰道”,供帝王出巡之用。驿道供邮递之用,规格较低,长度在驰道之上。汉代驿道已可通西南少数民族地区,唐有驿路通北方突厥,金有驿路通上京(今黑龙江阿城),元有驿路通西藏。这些驿道多因年久失修而湮灭。栈道多见于悬崖峭壁处,其特点不在长,而在险。秦汉时凿蜀道,为沟通秦蜀的咽喉,目前已开发以剑门关为中心的蜀道旅游线。长江三峡之栈道,与高峡湍流相映生辉;华山的栈道高悬千仞,令人望而生畏。

蜀道自古闻名,李白曾有《蜀道难》咏叹。剑门蜀道北起陕西汉中宁强县,南到四川成都,全长450千米,入川经广元、剑阁、梓潼、绵阳、德阳等地。沿线地势险要,山峦叠翠,风光秀丽,关隘众多,其最有名的景点“剑门关”位于景区中段,是蜀道上最重要的关隘,这里山脉东西横亘百余千米,72峰绵延起伏,形若利剑,直插霄汉,连山绝险,独路如门,素有“剑门天下险”之说。

(三) 古代的桥梁

桥梁是重要的道路工程。我国的建桥历史悠久,13世纪至16世纪,我国的建桥技术和桥型艺术已达到世界先进水平。我国遗存古桥甚多,不胜枚举。

1. 河北赵州桥

古代桥梁中以河北赵州桥最为驰名。此桥由隋代李春所建,迄今已有1300多年历史,为“空腔式”拱桥,以并列条石砌就,其间用铁榫联结为一体,是世界上现存最大的单拱敞肩石桥。此种设计既减轻了桥身的重量,又减小了水流阻力,外观亦轻盈美观,乃桥梁史上的一大成就。赵州桥桥身为单拱弧形,全长50.82米,两端宽9.6米,中部略窄,宽9米,跨度为37.37米。桥侧42块栏板,有龙兽之状的浮雕,形态逼真,若飞若动。44根望柱,形似竹节,部分雕有狮首,精致秀丽。该桥跨度之大、施工之精、桥型之美、桥龄之长为我国古桥之首,代表当时石拱桥发展之顶峰。

2. 北京卢沟桥

卢沟桥位于北京市丰台区永定河上,始建于金代,明、清两代曾进行过较大规模的修葺、重建,是北京现存最古老的联拱石桥。卢沟桥全长266.5米,宽7.5米,桥身下分11孔涵洞,桥墩呈船形。桥身两侧石雕护栏有望柱140根,柱头上均雕刻伏卧石狮。卢沟桥在我国

人民反抗帝国主义侵略战争的历史上具有重要的纪念意义。1937年7月7日,侵华日军在此制造了卢沟桥事变(即“七七事变”),中国军队奋起抗击,由此揭开了全民族抗日战争的序幕。1987年7月7日,中国抗日战争纪念馆在桥东的宛平城中心落成并开馆。

3. 福建洛阳桥与安平桥

福建安平桥与洛阳桥均建于宋代,都为梁式石桥,桥上也都建有多座亭、塔,而安平桥更长,原长2 255米(现长2 070米),为当时世界最长。

洛阳桥位于福建泉州,北宋皇祐五年(1053年)兴建,桥为当时郡守蔡襄主持建造,工程十分艰难。该桥首创“筏型桥基”,为适应江海交汇处水急浪大的环境,建桥时沿桥梁中线于江中抛巨石形成宽达25米的矮石堤作为基础,并在桥基大种牡蛎,依石而生,胶结成整体,首创生物固桥之先例,是我国古代的重要科学创新之一。



图 5-6 泉州洛阳桥

安平桥是我国现存的最长的古代石桥,位于晋江安海镇,享有“天下无桥长此桥”之誉,为全国重点文物保护单位。安平桥位于福建省晋江市安海镇和南安市水头镇之间的海湾上。因安海镇古称安平道,由此得名。安平桥属于中国古代连梁式石板平桥,始建于南宋绍兴八年(1138年),历时十四年告成,明清两代曾多次重修。该桥是中国古代最长的梁式石桥,也是我国现存最长的海港大石桥。

4. 广东潮州广济桥

广济桥俗称湘子桥,位于潮州古城东门楼外,曾被著名桥梁专家茅以升誉为“世界上最早的启闭式桥梁”。它始建于南宋乾道七年(1171年),初为浮桥,由86只巨船连接而成,始名“康济桥”。后经历代太守修建、筑建桥墩,改名“丁公桥”、“济川桥”。至明代,遂筑成“十八梭船廿四洲”,更名为“广济桥”。广济桥一度成了货物集散和转运的重要枢纽,“一里长桥一里市,到了湘桥问湘桥”,就是当时的真实写照。

1958年潮州市政府对全桥进行加固维修,并拆除了十八梭船,改建为三孔钢桁架及两处高桩承台式桥梁。1976年又一次进行扩建,原7米的桥面作为车行道,桥两侧各加宽2米作人行道。

第四节 古典园林

一、古典园林的类型及特征

园林是由人工建筑,结合山水、花木等自然景色组合而成的具有艺术性和娱乐性的综合建筑、休闲场所。

(一) 古典园林的基本类型

中国古代园林从不同的角度,有着不同的分类方法。

按占有者的身份来划分,可分为皇家园林、私家园林、寺观园林和公共游憩园林四大类。皇家园林即帝王苑囿,它是专供帝王享乐的地方。私家园林,又叫府宅园林,是供皇家的宗亲、外戚、王公官吏、富商大贾等休闲娱乐用的自家建造的园林。寺观园林隶属于所在的佛寺和宫观。公共游憩园林,多位于景色优美的自然山水区,范围较大,百姓可自由出入游览。

按园林所处的地理位置的不同可分为北方园林、江南园林、岭南园林三大类。北方园林多集中在西安、洛阳、开封、北京等几个古都,特点是气势雄伟,富丽堂皇,但秀丽略显不足。江南园林多集中在南京、无锡、苏州、杭州等地,其中尤以苏州最为著名,特点是小巧玲珑,秀丽精致。岭南园林则主要集中在潮州、汕头、广州等地,具有明显的热带风光特点。

(二) 古典园林的特点

中国古典园林以北方的皇家园林和江南的私家园林为代表,二者是中国古典园林的主流。

1. 皇家园林的特点

中国明清时期的皇家园林成就最高,也最具特色,其特点是:

(1)规模宏大,真山真水,建筑雄伟,富丽堂皇。为体现“普天之下莫非王土”的封建帝王思想,皇家园林占地面积较大,多以一个地理单位为其范围。如北京的颐和园,占地面积290万平方米,系利用原来的瓮山和瓮山泊改造而成。圆明园占地面积约为350万平方米,园中包括大小山丘250余个以及前湖、后湖、福海三个水面。

(2)宫苑合一的帝王享乐地。皇家园林是帝王的行宫,兼有皇帝处理朝政和消闲野游两大主要功能。因此,皇家园林多分为宫殿区和苑景区两部分,往往宫殿区占据整个园林前面的位置,苑景区位于后面,类似后花园。有些皇家园林还常常将庙宇建在苑中,成为重要的风景点,如承德避暑山庄、颐和园和圆明园中都建有若干庙宇。有些皇家园林更是集听政、朝会、看戏、居住、休憩、读书、园游、念佛、祈祷、宴饮、狩猎等多种功能于一体,成为帝王的主要活动场所。

(3)天下美景,兼收并蓄。为达到“移天缩地入君怀”的目的,造园者多广集天下造园名师巨匠,根据各园的环境特点,把全园划分为若干景区,每一景区各建不同形式、不同趣味的景点,并标有景题。如承德避暑山庄有康熙三十六景和乾隆三十六景,北京圆明园有四十景。这些景点往往是对著名山水风景和各地园林美景的模仿。如颐和园中的谐趣园即仿自无锡寄畅园,而西堤六桥则是西湖苏堤六桥的翻版。

2. 江南私家园林的特点

以苏州园林为代表的江南私家园林在我国为数众多,艺术水平也最高,它布局奇特,意境深远,是我国古代园林的精华。其特点是:

(1)范围小,主题突出。苏州园林多处于城市之中,占地面积不大,一般为几百或几千平方米,占地面积最大的拙政园虽有几万平方米,但也仅为颐和园 290 万平方米的一个零头。为了在极为有限的空间内,用人工创造出有山水、花草、建筑等景物的优美景色,苏州园林多利用墙垣、漏窗、廊子、亭子、厅轩、楼馆、假山、树木等分隔空间,把全园划分为若干景区,每个景区又都精心布置,体现不同的主题,步移景异,各具特色。

(2)建筑物体量小,色彩朴素淡雅,造园技艺高超。苏州园林在叠山、理水、布置园林建筑、配置花草树木等方面都表现出高超的技艺水平。为达到“虽由人作,宛自天开”的效果,园林多在厅堂和书房前后垒石为山,或依墙而造石壁,或临水构危崖峭壁、曲岸石矶,其间点缀花木,绕以流水,造成峰峦回抱、洞壑幽深之势,作假成真,惟妙惟肖。

(3)诗情画意,蕴涵深刻。苏州园林多为士大夫和文人所建,他们以山水为主题,以诗词为造园的理论 and 设想,以画为造景的计划和蓝图,力求使园林展现诗情画意,并通过种种主题,表达出深邃的意境。如苏州的狮子林有一“问梅阁”,该阁的四周遍植梅花,阁中桌凳均作梅花状,到处都呈现出咏梅的意境。

二、我国著名的古典园林

(一) 皇家园林

皇家园林在古籍里面称之为“苑”、“囿”、“宫苑”、“园囿”、“御苑”,为中国园林的四种基本类型之一。中国自奴隶社会到封建社会这一时期,连续几千年的漫长历史时期,帝王君临天下,至高无上,皇权是绝对的权威。与此相适应,一整套突出帝王至上、皇权至尊的礼法制度也必然渗透到与皇家有关的一切政治仪典、起居规则、生活环境之中,表现为所谓皇家气派。园林作为皇家生活环境的一个重要组成部分,当然也不能例外,从而形成了有别于其他园林类型的皇家园林。

1. 颐和园

颐和园位于北京西郊,清乾隆时期改建为清漪园,1888 年慈禧太后以筹措海军经费的名义动用 3 000 万两白银重建,改称颐和园。全园总面积 290 万平方米,由万寿山、昆明湖等组成,其中陆地面积占 1/4,水域面积占 3/4。整个园林分为三个功能不同的区域,即以仁寿殿为代表的政治区,以玉澜堂、宜芸馆及乐寿堂为代表的的生活区,以长廊、昆明湖、苏州街等为代表的风景游览区。颐和园将全国的美景融为一体,集南北造园艺术之大成,达到“虽由人作,宛自天开”的艺术效果,是中国皇家园林的典范之作。

2. 承德避暑山庄

承德避暑山庄又称“热河行宫”,位于河北省承德市中心以北的狭长谷地上,是清代皇帝避暑和处理政务之所,也是中国现存最大的皇家园林。承德避暑山庄始建于清康熙四十二年(1703 年),雍正时一度暂停营建,清乾隆时又继续修建,增加了乾隆三十六景和山庄外的外八庙。整个避暑山庄的营建历时近 90 年,占地面积 564 万平方米,共有建筑 120 余组。山庄分为宫殿区和风景区两部分,风景区又分为湖区、平原区和山区。其中康熙、乾隆二帝

御题七十二景,集中国古代园林之大成。

3. 圆明园

圆明园位于北京市海淀区。清康熙四十八年(1709年)开始建造,直到道光元年(1821年)才建成,历经康熙、雍正、乾隆、嘉庆、道光五代皇帝,历时110多年。圆明园是北京“三山五园”中最大的园林,占地面积约为350万平方米,由圆明园、长春园、绮春园等组成,其中水面面积约140万平方米,有园林风景百余处,建筑面积逾16万平方米,集南北园林、中外园林为一身,被誉为“万园之园”。1860年,英法联军洗劫圆明园,园中的建筑被烧毁,文物被劫掠,奇迹和神话般的圆明园变成一片废墟,只剩断垣残壁,供游人凭吊。



图 5-7 圆明园遗址

(二) 私家园林

历史上,苏州是古典私家园林云集的地方,有“江南园林甲天下,苏州园林甲江南”的美誉。据记载,苏州城内有大小园林近200处。其中沧浪亭、狮子林、拙政园和留园分别代表着宋、元、明、清四个朝代的艺术风格,被称为苏州“四大名园”。

1. 沧浪亭

沧浪亭始建于北宋,为文人苏舜钦的私人花园。南宋绍兴初年,沧浪亭为抗金名将韩世忠所得,改名“韩园”。清康熙年间,巡抚宋荦重建沧浪亭。沧浪亭以清幽古朴见长,融园内外景色为一体。园外水面宽广,自西向东,环绕园周之一半后向南流去。沧浪亭占地面积约为10800平方米,园内布局以假山为中心,简洁幽静,落落大方。沧浪亭在假山东首最高处,亭为方形,石刻四枋上有仙童、鸟兽及花树图案,建筑古朴,亭的结构形式与整个园林气氛非常协调。在假山与池水之间,隔着一条向内凹曲的复廊,既沟通了内山外水,也使水池、长廊、假山自然地融合为一体。沧浪亭花窗样式颇多,据说全园有108式,分布在园内各条走廊上。图案花纹、变化多端、构作精巧,是苏州园林花窗的典型。园中景点有明道堂、见山楼、清香馆等。

2. 狮子林

狮子林位于苏州东北角,占地面积约为1.1万平方米,原为寺庙园林。元至正二年(1342年),江南僧人天如禅师为纪念师父中峰禅师而建此园林,距今已有600多年的历史。

因中峰禅师原住西天目山狮子林,又因园中湖石多像狮子,故名。狮子林是元代园林代表作,以湖石假山见长。狮子林平面呈长方形,林内的湖石假山多且精美,建筑分布错落有致,主要建筑有燕誉堂、见山楼、飞瀑亭、问梅阁等。狮子林主题明确,景致丰富,个性分明,假山洞壑独具匠心,一草一木别有风韵。

3. 拙政园

拙政园位于苏州市娄门内东北街。明代正德四年(1509年),官场失意还乡的朝廷御史王献臣始建此园,以后屡次更换园主,其间经过多次改建。现园大致为清末规模,由中(拙政园)、西(补园)、东(归田园居)三部分组成。全园面积约5.195万平方米,为现存苏州古典园林之首。拙政园是全园的主体和精华所在,以水池为中心,园景开阔疏朗,极富自然情趣。形制不同的建筑临水而筑,高低错落、疏密得宜,具有浓郁的江南水乡特色。

4. 留园

留园在苏州市阊门外,占地2万平方米。该园以建筑精湛、奇石完美、园林建筑空间组合艺术高超为特色。全园以厅堂、走廊、粉墙和洞门等建筑物划分空间,并巧妙地与假山、水池、花木等组合成若干大小不同、情趣各异的庭院。中部是全园的精华所在,分东西两区。东区是以五峰仙馆为主体的建筑庭院。五峰仙馆面广五间,高敞宏丽,梁柱、家具均取材于楠木,装饰、雕刻甚为精美,为苏州古典园林厅堂之最。厅前依墙壁营造的假山是苏州古典园林中规模最大的一处湖石厅山。在留园东部由冠云楼、冠云台等建筑围成的庭院中,以峰石称奇,著名的“留园三峰”就位于此院。冠云峰雄峙居中,瑞云峰、岫云峰屏立左右。冠云峰为北宋花石纲遗物,具有瘦、漏、皱、透四大特点,是江南园林湖石峰中的最佳者。

三、古典园林鉴赏

中国古典园林充满着诗情画意,洋溢着自然淡泊之趣,追求的是自然随意。欣赏中国古典园林,必须读懂它的艺术语言,了解它的造景手法,感悟其景观。

(一) 艺术特色

中国造园艺术以追求自然精神为最终和最高目的,从而达到“虽由人作,宛自天开”的境界。它饱含中国文化的内蕴,是中国五千年文化造就的艺术珍品,是一个民族内在精神品格的写照。古典园林造园艺术特色表现在:

1. 造园艺术,师法自然

师法自然在造园艺术上包含两层内容:一是总体布局、组合要合乎自然。山与水的关系以及假山中峰、涧、坡、洞各景象因素的组合,要符合自然界山水生成的客观规律。二是每个山水景象要素的形象组合要合乎自然规律。如假山峰峦是由许多小的石料拼叠合成的,叠砌时要仿天然岩石的纹脉,尽量减少人工拼叠的痕迹。水池常作自然曲折、高下起伏状。花木布置应是疏密相间,形态天然。乔灌木也错杂相间,追求天然野趣。

2. 分隔空间,融于自然

中国古代园林用种种办法来分隔空间,其中主要是用建筑来围蔽和分隔空间。分隔空间力求从视觉上突破园林的空间局限性,使之融于自然,表现自然。为此,必须处理好形与神、景与情、意与境、虚与实、动与静、因与借、真与假、有限与无限、有法与无法等种种关系。

如此,则把园内空间与自然空间融合和扩展开来。比如漏窗的运用使空间流通、视觉流畅,因而隔而不绝,在空间上起互相渗透的作用。在漏窗内看,玲珑剔透的花饰、丰富多彩的图案具有浓厚的民族风味和美学价值;透过漏窗,竹树迷离摇曳,亭台楼阁时隐时现,远空蓝天白云飞游,造成幽深宽广的空间境界和意趣。

3. 园林建筑,顺应自然

中国古代园林中,有山有水,有堂、廊、亭、榭、楼、台、阁、馆、斋、舫、墙等建筑。人工的山,石纹、石洞、石阶、石峰等都显示出自然的美色;人工的水,岸边曲折自如,水中波纹层层递进,也都显示出自然的风光。所有建筑,其形与神都与天空、地下自然环境相吻合,同时又使园内各部分自然相接,以使园林体现自然、淡泊、恬静、含蓄的艺术特色,并收到移步换景、渐入佳境、小中见大等观赏效果。

4. 树木花卉,表现自然

与西方园林不同,中国古代园林对树木花卉的处理与安排讲究表现自然。松柏高耸入云,柳枝婀娜垂岸,桃花数里盛开,以至于树枝弯曲自如,花朵迎面扑香,其形与神、意与境都十分注重表现自然。

师法自然,融于自然,顺应自然,表现自然,是中国古代园林体现“天人合一”民族文化的精髓所在,是独立于世界之林的最大特色,也是其永具艺术生命力的根本原因。

(二) 构景方法

在人和自然的关系上,中国早在春秋战国时代,造园构景中就运用多种手段来表现自然,以求得渐入佳境、小中见大、步移景异的理想境界,以取得自然、淡泊、恬静、含蓄的艺术效果。通常有以下几种造景方法:

1. 抑景

中国传统艺术历来讲究含蓄,抑景就是把园林中最好的景致暂时隐藏起来,然后再展现出来的构景方法,即“先藏后露”、“欲扬先抑”。“山重水复疑无路,柳暗花明又一村”是抑景追求的艺术效果。我国古代园林多用假山、树木、建筑物等作抑景。

2. 添景

添景是在空间比较空旷、景观比较单调、景深层次比较缺乏的地方,添加景观来改变此状况的构景手法。如北京颐和园昆明湖和万寿山之间的长廊。

3. 对景

在园林中,或登上亭、台、楼、阁、榭等处可观赏堂、山、桥、树木,或在堂、桥、廊等处可观赏亭、台、楼、阁、树。这种从甲观赏点观赏乙观赏点、从乙观赏点观赏甲观赏点的构景方法叫对景。如颐和园万寿山上的佛香阁与昆明湖中的南湖岛就是典型的对景。

4. 借景

借景是将园外之景巧妙地组合于园内,使景深增加、层次丰富,形成有限的空间、无限的景色,使园内、园外的景观融为一体。大至皇家园林,小至私家园林,空间都是有限的。要在横向或纵向上让游人扩展视觉和联想,以小见大,最重要的办法便是借景。所以计成在《园冶》中指出,“园林巧于因借”。借景有远借、邻借、仰借、俯借、应时而借之分。借远方的山,叫远借;借邻近的大树,叫邻借;借空中的飞鸟,叫仰借;借池塘中的鱼,叫俯借;借四季的花

或其他自然景象,叫应时而借。如承德避暑山庄借天然山色和外八庙来衬托山庄的气氛,构成园外有园、景外有景的效果。

5. 框景

框景是用有限的空间框架采收外部空间画面的一种构景方法。园林中建筑的门、窗、洞,或乔木树枝抱合成的景框,往往把远处的山水美景或人文景观包含在其中,这便是框景。

6. 漏景

漏景是通过花墙、廊壁各种造型的花窗、漏屏风、树叶间隙等,将院内外、廊壁内外、林隙内外的美景组合,构建一种若隐若现的景致效果。园林的围墙上,走廊(单廊或复廊)一侧或两侧的墙上,常常设以漏窗,或雕以带有民族特色的各种几何图形,或雕以民间喜闻乐见的葡萄、石榴、老梅、修竹等植物,或雕以鹿、鹤、兔等动物,透过漏窗的窗隙,可见园外的美景,这就是漏景。

7. 仿景

仿景是把其他地方的景观仿制于园中,也称为“移景”。如颐和园中的谐趣园是仿无锡的寄畅园而修建。

第五节 古代陵墓

一、陵墓的基本知识

陵墓分为地下和地上两部分。地下,主要是安置棺柩的墓室,开始(约从商代到汉)用木椁室,随后出现砖石结构墓室,东汉以后砖石结构墓室成为主流。这种地下砖石构筑物,发展到后来,规模宏大,结构严密,真正成为“地下宫殿”。还有一类墓室,由天然山岩开凿而成。开凿岩墓始见于汉代,但是用于皇室陵墓则主要是唐代。我国早期的砖石结构资料多数来自古代墓葬,表现古代对砖石结构在力学和材料施工技术方面达到的水平;古代墓葬,又包括防水、排水、密封等技术方法的历史资料;古代墓葬的地下结构物较地面建筑保存为多,其中包含大量古代建筑的形象和雕刻、绘画艺术等多方面资料;地面部分,主要是环绕陵体而形成的一套布置,其作用则是给人以庄严的气氛,是为影响后人而设的。从地形选择到入口、神道、祭祀场所、陵体,从建筑到绿化,长期积累了不少经验,创作了纪念性建筑群和严肃静穆环境。

(一) 陵墓的类型

我国各地已知的大型陵墓很多,大体可分为以下三种:

1. 帝王陵寝

帝王陵寝规模大,随葬品丰富。如秦始皇陵、汉武帝茂陵、唐太宗昭陵、唐高宗和武则天合葬的乾陵、明十三陵、清东陵、清西陵等。

2. 具有纪念意义的名人墓地

名人墓地除个别著名人物外,一般规模不大,墓中随葬品较少。如孔林、司马迁墓、岳飞

墓等。

3. 具有历史价值和艺术价值的墓葬

具有历史价值和艺术价值的墓葬,也是重要的陵墓旅游资源,如吉林集安高句丽墓葬群、四川夔人悬棺葬、武夷山船棺葬等。

(二) 中国古代墓葬的主要特点

1. 鲜明的政治等级性

墓葬制度所表现出的坟丘高低大小、棺椁重层多少、墓穴大小形制、随葬品多少、墓前石刻规格等,都是死者身份的象征,生者权势的体现,具有十分明显的等级性。等级的高低实质是社会阶级地位的反映,是维护封建伦理和政治统治的工具。

2. 强烈的宗法观念

中国墓葬与宗法制度密切相关,是宗族伦理观念的反映,又约束人的行为观念,形成强烈的宗族墓地(祖坟)情结。不肖子孙不得入祖坟被认为是最严厉的惩罚,祖坟被毁被认为是最大的耻辱,客死他乡也有葬归祖坟的心愿等。

3. “事死如事生”的表现形式

以死者生前生活情形来安排死者的墓葬,在中国古代墓葬中表现十分突出。历代帝王公侯陵墓有多重墓室,尽显生前的宫廷殿堂风采,如秦始皇陵的陪葬品有象征秦军的兵马俑;仿木结构、墓室壁画、画像砖石以及随葬品都如现实生活的再现。

4. 深受“堪舆学说”的影响

相地之术——堪舆学说对墓地选址及布局影响之大,远过阳宅之风水。迷信认为阴宅风水的好坏,与子孙福祸密切相连。帝王陵墓要反复踏勘确定,讲究聚气纳势、依山带河,以求王气永存。

二、现存的古代陵墓旅游资源

(一) 帝王陵寝

帝王陵寝是陵墓建筑中最具代表性的旅游资源。中国从第一个奴隶制王朝夏朝到最后一个封建王朝清朝,历时3 000余年,共有帝王500余人。至今地面有迹可寻、年代明确的帝王陵寝共有100多座。我国的帝王陵寝不仅数量众多、历史悠久,而且布局严谨、建筑宏伟、工艺精湛,加之陵墓内殉葬品内容丰富,文物众多,因此具有很高的旅游价值。

1. 黄帝陵

黄帝陵位于陕西黄陵县城北,始建于春秋时期,是中原各族共同的祖先——黄帝的陵墓,也是中国保留至今最古老的帝陵。黄帝陵封土为丘状土冢,据说为衣冠冢。陵前立一石碑,上书“桥山龙驭”,为明朝嘉靖年间所立,碑前为一八柱祭亭,内立郭沫若手书“黄帝陵”碑。



图 5-8 陕西黄帝陵

2. 秦始皇陵

秦始皇陵位于陕西临潼骊山脚下,是历代单葬制帝王陵墓中规模最大的。墓冢封土为覆斗方上式,陵园地面祭祀建筑已荡然无存,在陵区东侧发现兵马俑坑,在陵区西侧发现了铜车马坑、马厩坑及造墓人葬坑。秦始皇陵被誉为“世界第八大奇迹”,并于1987年被列入《世界遗产名录》。

3. 乾陵

乾陵是唐朝第三代皇帝高宗李治和女皇武则天的合葬陵,位于陕西乾县梁山。以其北部主峰为陵,南部两峰为阙,陵区仿唐长安城格局。神道两侧大型石雕达120多件,王公贵戚、功臣爱将的陪葬墓有17座,是唐朝帝王诸陵之冠。从资料记载和考古发掘得知,乾陵是唯一没有被盗掘的唐朝帝王陵墓。在乾陵大型石雕中,有两处因与众不同而著名:其一是无字碑,为一完整巨石,初立时无字;其二是神道上的异国人物石像生。

4. 明十三陵

明十三陵位于北京西北昌平区天寿山下,陵区面积达40平方千米,是中国明清两代著名的三大皇家陵墓群之一。因明代迁都北京后,有13位皇帝埋葬于此,故称十三陵。自明永乐七年(1409年)开始建长陵,到清朝顺治初年建思陵,营建时间前后达200余年,形成了体系完整、规模宏大、气势磅礴的陵寝建筑群,也是世界上保存完整、埋葬皇帝较多的墓葬群。

5. 清东陵、清西陵

清东陵位于河北遵化马兰峪西昌瑞山下,占地约2500平方千米,埋葬着顺治、康熙、乾隆、咸丰、同治五帝,以及多位皇后和嫔妃。乾隆裕陵和慈禧定东陵的地宫已被发掘,对外开放。裕陵地宫的四壁、卷顶及石门上都浮雕着佛像、图案和经文,门楼上雕出榴、瓦垄、鸱吻和斗拱等,如同木结构,在明清已发掘的陵墓地宫中,最为富丽豪华,独具风格。东陵各陵墓的地面建筑中,慈禧的定东陵最为华丽。其棱恩殿前的龙凤陛石,采用透雕手法,凤在上龙在下,龙翔凤舞,神态生动。东西配殿的内壁都嵌以砖雕图案,斗拱梁枋以及天花板上的彩绘全部贴金。大殿内的明柱上饰金龙盘绕,殿内金碧辉煌。

清西陵位于河北省易县城西15千米的永宁山下,是清代帝王陵寝之一,与河北省遵化县东陵东西相对。埋葬着雍正、嘉庆、道光、光绪四位皇帝及他们的后妃、公主、阿哥等,还有配属建筑如行宫、永福寺等。

6. 清昭陵、福陵

清昭陵位于沈阳市北郊,故又称“北陵”,是入关前的清太宗皇太极和孝端文皇后(博尔济吉特氏)的陵墓,是清朝关外三陵(昭陵、福陵、永陵)中规模最大、风景最佳的一处,也是我国保存最好的古皇陵之一。昭陵建筑气势磅礴,巍峨庄严,新中国成立后经大力修缮,扩大园林,增建亭台楼阁和人工湖,已辟为北陵公园,成为沈阳市著名的风景区。

福陵位于沈阳的东郊,故有“东陵”之称,它是清太祖努尔哈赤和孝慈高皇后(叶赫那拉氏)的陵墓,面积 19.48 万平方米。福陵南傍浑河,北靠天柱山,丘陵起伏,万松耸翠,幽静肃穆,现为沈阳市郊区疗养和游览场所。

(二) 具有纪念意义的名人墓地

1. 孔林

孔林又称至圣林,在山东曲阜城北门外,是孔子和他的后代子孙们的家族墓地,是我国规模最大、持续年代最长、保存最完整的一处氏族墓葬群和人工园林。孔子逝世后,他的弟子们把他葬于鲁城北泗水之上,那时还是“墓而不坟”(无高土隆起)。到了秦汉时期,虽将坟高筑,但仍只有少量的墓地和几家守林人。后来随着孔子地位的日益提高,孔林的规模越来越大。自汉代以后,历代统治者对孔林重修、增修过多次,因而形成现在规模。孔林内墓冢累累,碑碣如林,石仪成群,古木参天。有孔子以来历代子孙墓葬十余万座,其延续时间之久,墓葬之多,保存之完好,举世罕见。除汉碑移入孔庙外,地面上还有宋、金、元、明、清、民国等时代的墓碑和谒陵题记刻石等 4 000 余块,保存着宋、明、清各代石人、石马、石羊、石狮、望柱、供桌和神道坊等石仪近千件。为表彰儒家思想、满足祭祀需要,还建有门、坊、享殿、碑亭等 60 余座明清建筑。孔林丰富的地上文物对于研究我国墓葬制度的沿革以及我国古代政治、经济、文化、风俗、书法、艺术等都具有很高的价值。

2. 司马迁墓

司马迁墓被列为全国重点文物保护单位,位于陕西省韩城市南,始建于西晋永嘉四年(310 年)。司马迁墓东临滔滔黄河,西依巍巍梁山,依山就势,古朴壮观。从山麓开始,经千年司马古道,“高山仰止”牌坊,构思巧妙的朝神道,寓意深远的九十九级台阶,到达山顶,即抵祠院,院中古柏参天,有北宋时修建的献殿与寝宫,献殿中碑石林立,有历代文人名士的凭吊吟咏之作,亦有探源司马先祖、考究司马后裔之内容。寝宫中有北宋所塑司马迁坐像,形态逼真,弥足珍贵。司马迁墓位于寝宫后一高台上,墓为砖砌蒙古包形状,周围嵌以八卦及花卉砖雕图案,墓顶有一千年古柏,枝分为五,被称为“五子登科”,似巨掌擎天,又像虬龙飞舞,煞是壮观。

3. 岳飞墓

岳飞墓通称“岳坟”,位于杭州市西湖边栖霞岭下,包括墓和庙。该墓坐西朝东,以石块围砌而成。墓前建有墓门,前有照壁,上嵌有明人洪珠书写的“尽忠报国”四个字。穿过墓门有甬道通至墓前,道旁列有石人、石兽,岳飞墓在正中,墓碑刻有“宋岳鄂王墓”。岳飞墓的左侧是岳云墓,墓碑上写着“宋继忠侯岳云墓”。墓的周围古柏森森,有石栏围护。石栏的正面望柱上刻有“正邪自古同冰炭,毁誉于今判伪真”一联。墓门的下边有四个铁铸的人像,反剪

双手，面墓而跪，即陷害岳飞的秦桧、王氏、张俊、万俟卨四人。跪像的背后墓门上有联“青山有幸埋忠骨，白铁无辜铸佞臣”。墓园照壁前南北两厢各有碑廊，陈列着历朝石碑 125 块。北廊是岳飞诗词、奏札等手迹，南廊是历代名人凭吊题咏。

(三) 具有历史价值和艺术价值的墓葬

1. 高句丽墓葬群

高句丽墓葬群位于吉林省集安市。汉元帝建昭二年(公元前 37 年)建高句丽国，汉平帝元始三年(3 年)迁都国内城(今集安城)，集安便成为高句丽政治、经济、文化中心，长达 425 年，至明清，历代王朝都在这里设治管理，留下许多文物古迹。现有高句丽遗址、古代城址、古墓群、碑碣石刻等。墓群范围之广，墓葬种类之多，数量之大，内涵之丰富，堪称我国少数民族古墓葬群之冠。

2. 四川夔人悬棺

四川夔人悬棺位于四川省宜宾市珙县，是根据《珙县志》“洪本夔地，夔人多悬棺”而命名的，是古代少数民族的一种葬制。历代夔人等少数民族聚居于这一带，故遗存的悬棺多，悬棺葬是夔人的一种习俗，其方法一是在悬岩石壁上平行凿洞 2~3 个，打入木桩，在木桩上平放棺木；二是在峭壁上凿长方形或正方形石穴，在石穴内置放棺木；三是利用岩壁天然缝穴或洞穴，置放棺木。悬棺葬在宜宾市的兴文县也比较多，夔人悬棺被称为世界之最、巴蜀一绝，被列为全国重点文物保护单位。

三、陵墓旅游资源鉴赏

古陵墓一般分为两部分，即地下部分和地面部分。地下部分包括墓室结构和随葬品，地面部分包括封土和其他陵园建筑。

1. 地下部分

(1) 墓室结构。陵墓墓室使用木、砖、石三种材料。因时代不同，结构形式有所变化。大型木椁墓室是自商代开始一直到西汉时期墓室的特点，出现了“黄肠题凑”的墓葬形式。形成木构墓室的高潮，汉代一些王墓即属此制。砖筑墓室是墓室结构的重要形式，反映出早期砖结构技术的发展水平。

砖筑墓室分为空心砖墓室和型砖砌筑墓室。空心砖墓室始于战国末期；型砖墓室约始于西汉中期，南北朝和隋唐时期应用渐广。墓室顶部结构有几种形式，方形墓室顶部为叠砌或拱券，长方形墓室顶部为筒拱等。例如南京南唐李昇钦陵墓室的前、中二室为砖砌墓室。石筑墓室多采用拱券结构，五代时期的前蜀王建墓的墓室是由多道半圆形拱券组成。明清陵墓墓室全部是用高级石料砌筑的拱券，与无梁殿相似。数室相互贯通，形成一组华丽的地下宫殿。

(2) 随葬品。随葬品在传统葬礼中用来标志墓主的身份、地位。随葬品的出现与人们的社会意识、宗教信仰相关，孝及灵魂不死观念的深入人心，使人们普遍存有厚待死者、希望死者在冥间生活得更好的意识，而随葬品正是这种意识的产物。

帝王陵墓的地下随葬品中有金银器、漆器、玉器、古玩、陶瓷、雕塑、丝织、绘画、文献古籍以及食品、药品、种子、乐器等，品种之多、数量之大、价值之高达惊人的程度。

我国目前已经出土玉衣的西汉墓葬共有 18 座，而金缕玉衣墓只有 8 座。其中最具代表

性的是1968年在河北满城一号墓出土的中山靖王刘胜的金缕玉衣。它用1 000多克金丝连缀起2 498块大小不等的玉片,由上百个工匠花了两年多的时间完成。整件玉衣设计精巧,做工细致,是旷世难得的艺术瑰宝。

明定陵出土了2 000多件珍贵文物。其中有华丽的帝后冠服,多彩的织锦匹料,还有许多世间罕见的金器、玉器、瓷器等珍品,其中以皇冠和凤冠最引人注目。万历皇帝的金冠通体用极细的金丝编织而成,上嵌二龙戏珠。此冠属于皇帝常服冠戴,制作工艺技巧登峰造极。

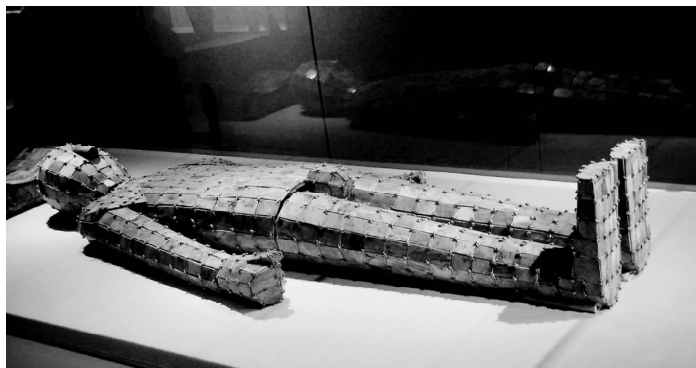


图 5-9 金缕玉衣

2. 地面部分

(1)封土。封土形制是指帝王墓穴上方堆土成丘的形状和规模的制度。帝王陵墓封土形制自周朝以来,经历了“覆斗方上”式、“因山为陵”式和“宝城宝顶”式的演化过程。

覆斗方上是在地宫上方用黄土堆成逐渐收缩的方形夯土台,形状像倒扣的斗,形成下大、上小的正方形台体。因其上部是一方形平顶,好似锥体截去顶部,故称方上。秦、汉、宋时期多采用此形式,如秦始皇陵。

因山为陵是将墓穴修在山体之中,以整座山体作为陵墓的陵冢,既体现帝王浩大气魄,又可防盗。唐代帝王陵大多采用此形式,如唐昭陵、乾陵等。

宝城宝顶是在地宫上方,用砖砌成圆形(或椭圆形)围墙,内填黄土夯实,顶部做成穹隆状。圆形围墙称宝城,高出城墙的穹隆状圆顶称宝顶。明清多采用此形式,如十三陵、清东陵、清西陵。

(2)陵园建筑。陵园建筑包括寝殿、祠堂、墓阙、神道等。

寝殿是供死者灵魂起居生活的建筑,起于原始社会后期,先秦之时置于墓室之上,秦汉时封土后寝设于墓侧,内设墓主生前用具。帝陵寝殿规模宏大,设施齐全,甚至有宫人定时侍奉等。

祠堂又叫享堂,是祭祀死者的场所,内设祭台,上置神座,祭祀之日摆放祭品,焚香降神召唤死者前来享用。祠堂出现于西汉中期,随墓祭代替庙祭而流行,宗族基地的祠堂多成几进院落,成为团结族众的手段。帝王陵的祭祀建筑更为宏伟,多称为享殿、献殿、祭殿。

阙本为岛台建筑,用于登高远眺。墓前建阙始于西汉中期,是供墓主灵魂登高之地,由基座、阙身、阙顶组成。汉代以后墓阙废止,但帝陵前仍有高台阙楼。

神道是通向祭祀区和墓区的大道,是地面建筑的重要组成部分。帝陵神道又叫司马道,

道前立华表,道侧排列石雕群像,道终立墓碑(神道碑),多借地势拾阶而上。华表为墓地的标志、等级的象征。石雕有石兽(石像生)、石人(翁仲),是地位和侍从的象征。最早出现于汉霍去病墓,唐乾陵形成定制,陵墓前石刻是陵墓文物的重要组成部分,具有极高的艺术价值、历史文化价值。

知识链接 5-9

陵墓建筑的文化内涵

陵寝文化作为历史文化,凝聚了当时的政治思想、哲学理念、审美情趣等方方面面。

1. 陵墓建筑中的儒家内涵

儒家特别强调孝道,认为孝道是维系以血缘关系为纽带的宗法社会秩序的稳固基础,只要是躬行孝道的人,就不会犯上作乱。孝事家庭尊长,不但应该在尊长生前,即使在尊长死后,也要事死如生,按时祭祀,逢事祭告,甚至平日出门进门,也要告于祖先牌位。祖先死后,入土为安,坟墓是祖先在另一个世界的住所,称为“阴宅”,理应像“阳宅”一样予以充分重视,甚至更加重视。帝王陵墓更是这样。

2. 陵墓建筑中的风水观

按照古人的观念,阴宅选址的地形地势、方位和安全,将长久地影响后代子孙的命运。这一考虑,在中国称为“风水”。风水之说起源很早,魏晋至唐及唐以后,风水学对葬地的选择越来越重要,风水著作也多以《葬经》命名,重视审察山川形势,讲究方位、向背和位置的排列。风水学不但运用在墓葬中,其对现实世界的各类建筑也都有很大作用,只是相对而言,对墓葬的作用更大。风水中固然有一些不科学以至反科学的因素,但它对选址的重视及其选址原则,往往又很符合科学和艺术规律,从大量按风水原则选址建造的陵墓中,不难看出它的一些积极作用。

◎ 思考与练习

一、填空题

1. 旧石器时代是指距今 250 万年到距今 1 万年的历史时期,可以划分为三个发展阶段:直立人阶段,_____阶段和_____阶段。
2. 西安已有 3 000 多年的历史,自西周时起,先后有西周、_____,新、_____,_____,前赵、前秦、后秦、西魏、北周、_____,唐等王朝在此建都,建都时间长达 1 500 年。
3. 河北省_____桥跨度之大、施工之精、桥型之美、桥龄之长为我国古桥之首,代表当时石拱桥发展之顶峰。
4. 按园林所处的地理位置的不同可分为_____,江南园林、_____三大类。
5. _____是将园外之景巧妙地组合于园内,使景深增加、层次丰富,形成有限的空间、无限的景色,使园内、园外的景观融为一体。

二、选择题

1. 明、清皇帝处理日常政务与帝后们的居住之所是()。

- A. 乾清宫 B. 太和殿 C. 中和殿 D. 保和殿
2. 先秦到秦汉时期,帝王陵寝的地宫以()的形式区别于一般墓葬。
- A. 方上 B. 以山为陵 C. 黄肠题凑 D. 宝城宝顶
3. 下列选项中不在八大古都之列的是()。
- A. 北京 B. 沈阳 C. 郑州 D. 杭州
4. 下列依次为“覆斗方上”、“因山为陵”、“宝城宝顶”的陵体结构的代表的著名陵寝是()。
- A. 秦始皇陵、汉茂陵、宋八陵 B. 汉茂陵、明十三陵、清东陵
- C. 唐乾陵、清东陵、清西陵 D. 汉茂陵、唐乾陵、明十三陵

三、简答题

1. 简述古典园林造园的艺术特色。
2. 简述中国古代墓葬的主要特点。

实训拓展

实训项目	北京故宫导游讲解
实训要求	<ol style="list-style-type: none"> 1. 认识我国宫殿建筑旅游资源及其典型特点。 2. 从不同角度欣赏宫殿建筑,掌握此类旅游资源的鉴赏技巧,突出其旅游价值。 3. 查阅故宫的相关资料,了解其历史沿革、建筑特点、主要景观、文化内涵等背景知识。 4. 用通俗的语言进行讲解
实训地点	实训室
实训材料	相关图书资料、故宫导游图、光碟、视频资料
实训内容	<ol style="list-style-type: none"> 1. 根据故宫导游图设计合理的游览路线。 2. 查找讲解资料,主要包括: <ol style="list-style-type: none"> (1)故宫的概况——历史沿革、紫禁城名称的由来、建筑规模及布局、设计思想和文化内涵。 (2)游览的主要景观——午门、内金水桥、太和门、太和殿、中和殿、保和殿、乾清门、乾清宫、交泰殿、坤宁宫、御花园、神武门的历史沿革、建筑规模、用途、发生的历史事件。 (3)其他关联资料——养心殿的历史沿革、建筑规制、用途、发生的历史事件;珍妃井所在的位置、名称由来;清代选秀制度、科举制度等。 3. 制作幻灯片。 4. 根据幻灯片内容进行讲解
实训考核	根据资料收集、幻灯片制作、讲解内容评出实训成绩