

巍巍交大 百年书香
www.jiaodapress.com.cn
bookinfo@sjtu.edu.cn



策划编辑 秦美华
责任编辑 胡思佳
封面设计 黄燕美

保育师 口语与沟通



BAOYUSHI KOUYU YU GOUTONG

免费提供

*** 精品教学资料包

服务热线: 400-615-1233
www.huatengzy.com



扫描二维码
关注上海交通大学出版社
官方微信

ISBN 978-7-313-29777-8



9 787313 297778 >

定价: 39.90元

陕西省“十四五”职业教育省级规划教材

陕西省“十四五”职业教育省级规划教材

保育师口语与沟通

主编 孙洁



上海交通大学出版社

保育师 口语与沟通



主编 孙洁

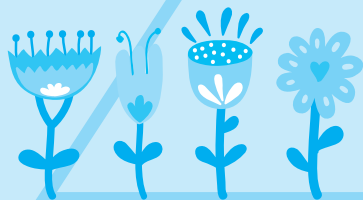
BAOYUSHI KOUYU YU GOUTONG



上海交通大学出版社
SHANGHAI JIAO TONG UNIVERSITY PRESS

陕西省“十四五”职业教育省级规划教材

保育师 口语与沟通



○ 主 编 孙 洁
○ 副主编 马 郁

BAOYUSHI KOUYU YU GOUTONG



上海交通大学出版社
SHANGHAI JIAO TONG UNIVERSITY PRESS

内容提要

保育师口语与沟通是一门应用性语言课程,是专门探讨保育师口语特点及其规律的一门学科,也是中等职业学校幼儿保育专业的必修课。本书共分为七个项目,分别为普通话及其语音、朗读、复述、交谈、讲故事、保育师职业用语、保育师与不同群体交往的口语技巧。

本书适合中等职业学校幼儿保育专业学生及相关从业人员使用。

图书在版编目(CIP)数据

保育师口语与沟通 / 孙洁主编. — 上海:上海交通大学出版社,2023.12

ISBN 978-7-313-29777-8

I. ①保… II. ①孙… III. ①普通话—口语—中等专业学校—教材 IV. ①H193.2

中国国家版本馆 CIP 数据核字(2024)第 001586 号

保育师口语与沟通

BAOYUSHI KOUYU YU GOUTONG

主 编:孙 洁

出版发行:上海交通大学出版社

邮政编码:200030

印 制:三河市龙大印装有限公司

开 本:787 mm×1 092 mm 1/16

字 数:190 千字

版 次:2023 年 12 月第 1 版

书 号:ISBN 978-7-313-29777-8

定 价:39.90 元

地 址:上海市番禺路 951 号

电 话:021-64071208

经 销:全国新华书店

印 张:13

印 次:2023 年 12 月第 1 次印刷

电子书号:ISBN 978-7-89424-587-8

版权所有 侵权必究

告读者:如您发现本书有印装质量问题请与印刷厂质量科联系

联系电话:0316-3655788

前言

Preface

党的二十大报告明确指出，要办好人民满意的教育，全面贯彻党的教育方针，落实立德树人根本任务，培养德智体美劳全面发展的社会主义建设者和接班人。保育师口语与沟通是一门应用性语言课程，是专门探讨保育师口语特点及其规律的一门学科，也是中等职业学校幼儿保育专业的必修课。良好的口语与沟通能力是保育师必备的专业技能之一。

本书基于幼儿保育专业的特点，结合中等职业学校学生的实际状况，以“案例导入”引出正文，对口语交际中抽象的理论展开具体阐述，内容便于学生接受和掌握，能切实提高学生的口语运用能力。学习本书有助于保育师更好地贯彻国家语言文字工作方针政策，增强语言规范意识；有助于保育师传递知识和技能，交流思想感情，做好本职工作；也有助于保育师帮助幼儿增强口语表达能力。

本书主要有以下几个方面的特色。

1. 以思政为课程指南

本书以“立德树人”为核心，根据人才培养的需要，融入思政教育元素，进一步丰富了教学内容，激发学生的求知欲望。

2. 注重技能训练，提高说、读、诵、讲的能力

基础理论知识为技能训练提供了保障，有利于培养学生的语言能力。内容设置以训练口语交际能力为中心、以提高学生的普通话水平为目标。

3. 循序渐进，按照科学的方法严格训练

要想熟练使用普通话进行说、读、诵、讲，就必须在基础理论知识的指导下按照科学的方法进行训练。学生先要会说普



通话，再用普通话朗读，进而学会复述、交谈、讲故事等专业技能。

4. 结构严谨，体例合理

本书按照相关课程标准组织内容，结构严谨；同时，在每个项目开始都设置了知识目标、技能目标、素养目标，在理论知识中穿插了“拓展阅读”“学而实习之”等栏目，既丰富了教材的内容，突出了教材的实用性，又增强了教材的趣味性。

本书共分七个项目，各项目的内容和学时安排建议如下表所示。

内 容	学 时
项目一 普通话及其语音	5
项目二 朗读	6
项目三 复述	4
项目四 交谈	4
项目五 讲故事	5
项目六 保育师职业用语	5
项目七 保育师与不同群体交往的口语技巧	3
总学时	32

本书由咸阳职业技术学院孙洁担任主编，郭佳担任副主编，马郁、乔素芳参与了编写。咸阳市实验幼儿园黄潇潇为本书提供了大量的一线素材。

在编写本书的过程中，编者参阅了大量的文献资料，在此向相关作者表示诚挚的感谢！

由于编者水平有限，书中难免存在不足之处，敬请广大读者批评指正。

编 者

目录

Contents

项目一	普通话及其语音	1
模块一	认识普通话	2
模块二	读准声母	9
模块三	读准韵母	21
模块四	读准声调	37
模块五	读准语流音变	42
项目二	朗读	59
模块一	朗读概述	61
模块二	朗读的技巧	69
模块三	朗读儿歌、儿童诗和儿童散文	84
项目三	复述	95
模块一	复述概述	96
模块二	复述的方法	100
项目四	交谈	107
模块一	交谈概述	108
模块二	交谈的技巧	116
项目五	讲故事	123
模块一	讲故事概述	125
模块二	讲故事的技巧	131



项目六 保育师职业用语 141

- 模块一 保育师职业用语的特点 142
- 模块二 保育师职业用语的类型 151
- 模块三 保育师职业用语的技巧 178

项目七 保育师与不同群体交往的口语技巧 185

- 模块一 与幼儿家长交往的口语技巧 186
- 模块二 与同事交往的口语技巧 193
- 模块三 与领导交往的口语技巧 197

参考文献 201

项目一

普通话及其语音

项目概述

学校是推广普通话的主要基地，教师是推广普通话的主要力量。保育师面对的是正处于学习语言关键阶段的幼儿，保育师所说的每一句话都对幼儿产生潜移默化的影响，因此，保育师能够使用标准的普通话对幼儿进行保育教育就显得尤为重要。

学习普通话首先要了解普通话的概念，认识到推广普通话的重要性，还要读准声母、韵母、声调、语流音变，这样保育师才能做到发音准确、规范。

项目学时 共 5 个学时。

项目导学





项目目标

知识目标	(1) 理解普通话的概念以及推广普通话的重要性。 (2) 掌握声母和韵母的类型和相关知识。 (3) 分清声调的调型、调值、调类。 (4) 记住常用轻声词语, 掌握儿化的音变规律, 以及语气词“啊”在句子末尾的音变规律
技能目标	(1) 掌握普通话声母和韵母的发声, 能利用声母和韵母辨正方言。 (2) 读准普通话的声调。 (3) 掌握各种音变的技巧, 说普通话时语流音变运用做到正确、自然
素养目标	(1) 学生通过学习普通话, 增强对伟大祖国的认同, 对中华文化的认同。 (2) 培养自觉“说普通话、写规范字”的意识



案例导入

“半”和“八”

端午节快到了, 小鹏准备到市场买半斤大枣用来包粽子。到了市场, 小鹏对售货员说要买半斤大枣, 但是他的普通话不标准, “半”和“八”的读音分不清。售货员听成小鹏要买八斤大枣, 很快给他称了八斤大枣, 小鹏一看售货员称了那么多大枣, 连忙说: “不对, 是半斤大枣。”售货员说: “对呀! 是八斤大枣呀!” 就这样, 小鹏和售货员你一句我一句, 双方争得面红耳赤, 也没有搞清楚谁对谁错。最后小鹏急中生智, 说: “我要买 0.5 斤大枣。”

模块一 认识普通话



模块目标

- » 理解普通话的概念及地位。
- » 了解我国七大方言区。



2. 普通话以北方话为基础方言

北方话中的词汇是普通话词汇的基础和主要来源。普通话虽然以北方话为基础方言，但并不完全等于北方话，因为它舍弃了一些地方色彩过浓的词语，吸收了其他方言的精华。

3. 普通话以典范的现代白话文著作作为语法规范

以典范的现代白话文著作作为语法规范是指普通话以现代优秀作家、理论家的作品和国家发布的各种书面文件等为规范标准。

总之，普通话是现代汉语的标准语，是现阶段汉民族语言统一的基础，是现代汉民族各方言区人民之间进行交流的工具，是现代汉语发展的主流和方向。



拓展阅读

认识汉语

汉语在人类的语言丛林中具有重要的地位：一方面，它是世界上使用人数最多的语言，是联合国的六种工作语言之一，以汉语为主要代表语言的汉藏语系是世界第二大语系；另一方面，汉语是人类三大基本语言类型之一——单音节、孤立型的代表。它先与作为多音节、屈折型语言代表的梵语双峰对峙，后与现代多音节、屈折型的语言代表英语齐头比肩。过去，曾有人认为单音节、孤立型语言位于语言的初级阶段，是一种落后的语言，但是，随着人们对语言认识的深入研究，这一偏见正在不断地得到纠正。“国运强，则语言兴”，一种语言对世界的影响和命运，经常是以这个国家的科技与文化进步程度为前驱的。

汉语是我们的祖先在中国古老的土地上通过生活和劳动创造结出的果实，是一代代中华民族儿女智慧与心血的结晶。无论从语言产生的角度，还是从具体的形态角度，它都是汉族人民生活的浓缩。可以这样说，中华民族在这片土地上独特的生活方式，以及奠基于其上的独特的思维方式，



如今，普通话和各地方言随着华人华侨的活动，传播至世界各地，在与世界人民的沟通和交往中，发挥着越来越重要的作用。

（三）普通话和方言的关系

普通话和方言是同中有异、异中有同的关系。普通话是在北方方言基础上发展起来的，它和汉语方言之间是同源异流的关系。发展和普及普通话是为了消除人们使用方言交流的隔阂。但是普通话和方言并不彼此对立，普通话的推广，并不以消灭方言为前提，而且普通话还需要不断从方言中吸取有益的、有生命力的成分。



学而实习之

你所生活的地区属于哪一方言区？你的生活交际用语与规范的普通话有何异同？

二 大力推广普通话的重要性

大力推广、积极普及全国通用的普通话，有利于人们克服语言障碍，促进社会交往，推动社会发展，对社会主义经济、政治、文化建设具有重要意义；有利于增进各民族、各地区人们之间的交流，有利于维护国家统一，增强中华民族凝聚力。

在国内，普通话是各民族、各方言区之间的交际语言；在国际上，普通话是世界上使用人口最多的语言，也是联合国使用的六种工作语言之一。

推广普通话是我国一项重要的语言政策。1982年发布的《中华人民共和国



4. 普通话水平等级划分

普通话水平划分为三个级别，每个级别内划分为甲、乙两个等次：分别为一级甲等、一级乙等，二级甲等、二级乙等，三级甲等、三级乙等。通常称为三级六等。

5. 普通话水平测试的方式、内容和范围

普通话水平测试以口试方式进行。测试的内容包括普通话语音、词汇和语法；测试的范围是国家测试机构编制的《普通话水平测试用普通话词语表》《普通话水平测试用普通话与方言词语对照表》《普通话水平测试用普通话与方言常见语法差异对照表》《普通话水平测试用朗读作品》《普通话水平测试用话题》等。

目前，全国普通话水平测试已基本实现计算机辅助测试。计算机辅助普通话水平测试就是通过由国家语言文字工作部门认定的计算机辅助普通话水平测试系统，部分代替人工评测，对普通话水平测试中读单音节字词、读多音节词语、朗读短文三项进行评定分数的工作（命题说话由测试员评定分数）。



模块检测

1. 如何理解普通话的概念？

2. 大力推广普通话的作用有哪些？



拓展阅读

声母在汉语音节中的作用

声母就是汉语音节中开头部分的辅音。声母的主要作用有以下几点。

(1) 区分词。如 lánlíng—nánlíng, shāngyè—sāngyè, shīrén—sīrén。在这三组词中两音节的韵母与声调相同，但由于声母不同而意思不一样。不同方言区的人如果发不准普通话声母音，就有可能造成词的混淆或误解而影响口语交际。

(2) 区别音节的清晰度。声母发音部位比较紧张，发音短促、有力，并且在音节的开头，发声干脆利落，在汉语语流中就能使音节界限区别明显，字字清晰可辨。

(3) 增强音节的力度和亮度。声母发音时蓄气充足、弹射有力，并与韵头迅速结合，能使整个音节的力度和亮度增强。

资料来源：李莉. 幼儿教师口语训练[M]. 上海：华东师范大学出版社，2013.（有改动）

（二）声母的类型

根据分类标准的不同，声母分类的结果也就不同。分析声母时应该从以下两个方面入手。

1. 根据发音部位的不同进行分类

根据发音部位的不同，声母可分为以下七类。

- (1) 双唇音：发 b、p、m 音时，上唇与下唇靠紧闭合，构成气流的阻碍。
- (2) 唇齿音：发 f 音时，上齿与下唇靠紧，构成气流的阻碍。
- (3) 舌尖前音：发 z、c、s 音时，舌尖平伸，放在齿背，构成气流的阻碍。
- (4) 舌尖中音：发 d、t、n、l 音时，舌尖抵住上齿龈，构成气流的阻碍。
- (5) 舌尖后音：发 zh、ch、sh、r 音时，舌尖前部翘起，放在硬腭的前部，



视频
声母的分类



表1-1 普通话声母发音要领表

声母分类及 发音部位		塞音		塞擦音		擦音		鼻音	边音
		清音		清音		清音	浊音	浊音	浊音
		不送 气音	送气音	不送 气音	送气音				
双唇音	上唇	b	p					m	
	下唇								
唇齿音	上齿					f			
	下唇								
舌尖中音	上齿龈	d	t					n	l
	舌尖								
舌根音	软腭	g	k			h			
	舌根								
舌面音	硬腭前			j	q	x			
	舌面前								
舌尖后音	硬腭前			zh	ch	sh	r		
	舌尖								
舌尖前音	上齿背			z	c	s			
	舌尖								

（三）声母的发音

1. 双唇音 b、p、m

(1) b: 双唇、清、塞、不送气音。发音时，双唇紧闭，让气流充满口腔，然后猛然打开口腔，爆发成音；声带不振动，冲出口腔的气流较弱。

【示例发音】

爸爸 bàba 百倍 bǎibèi 斑驳 bānbó 刨冰 bàobīng

(2) p: 双唇、清、塞、送气音。发音时，先紧闭双唇，使气流储存满口腔，再慢慢打开双唇，使气流随之呼出。声带不振动，冲出口腔的气流较强。



扭捏 niǔnie 泥泞 nínìng

(4) l: 舌尖中、浊、边音。发音时,舌尖抵住上齿龈,挺起软腭,使气流从舌头两边出来;声带振动。

【示例词语】

联络 liánluò 劳累 láolèi 姥姥 lǎolao 牢笼 láolóng

4. 舌面前音 j、q、x

(1) j: 舌面、清、塞擦、不送气音。发音时,舌头中部宽面上挺,靠近硬腭,使弱气流冲开阻碍,挤出一条窄缝。注意不要有气流冲出口腔,声带不振动。

【示例词语】

基金 jījīn 脚尖 jiǎojiān 简捷 jiǎnjié 佳境 jiājìng

(2) q: 舌面、清、塞擦、送气音。发音时,舌面抵住硬腭,软腭挺起,使一股较强的气流冲破阻碍,冲出口腔,摩擦成音;声带不振动。

【示例词语】

牵强 qiānqiǎng 企求 qǐqiú 强求 qiǎngqiú 亲情 qīnqíng

(3) x: 舌面、清、擦音。发音时,舌面靠近硬腭,形成窄缝,软腭上挺,堵住鼻腔,使气流慢慢从窄缝挤出,摩擦成音;声带不振动。

【示例词语】

行星 xíngxīng 吸血 xīxuè 嬉戏 xīxì 细小 xìxiǎo

5. 舌面后音 g、k、h

(1) g: 舌面后、清、塞、不送气音。发音时,舌根靠近软腭,储存气流,然后快速打开阻碍,使气流爆发成音。气流较弱,声带不振动。

【示例词语】

孤寡 gūguǎ	故宫 gùgōng	股肱 gǔgōng
骨鲠 gǔgěng	袞袞 gága	尴尬 gāngà
国格 guógé	果敢 guǒgǎn	观光 guānguāng
灌溉 guàngài	过关 guòguān	国歌 guógē



读后笔记

梗概 gěnggài

(2) k: 舌面后、清、塞、送气音。发音时,先用舌根抵住软腭,以储存足够多的气流,再猛然打开阻碍,使较强的气流冲出口腔,爆破成音;声带不振动。

开阔 kāikuò 慷慨 kāngkǎi 空旷 kōngkuàng

困苦 kùnkǔ

(3) h: 舌面后、清、擦音。发音时,舌根靠近软腭,使气流冲开阻碍,摩擦成音;声带不振动。

【示例词语】

豪横 háohèng 谎话 huǎnghuà

天网恢恢 tiānwǎng huīhuī

环环相扣 huánhuán xiāngkòu

6. 舌尖后音 zh、ch、sh、r

(1) zh: 舌尖后、清、塞擦、不送气音。发音时,舌尖抵住硬腭前部,软腭挺起,使弱气流把阻碍挤开一个窄缝,摩擦成音;声带不振动。

【示例词语】

榨汁 zhàzhī 抓周 zhuāzhōu 真正 zhēnzhèng

战争 zhànzhēng

(2) ch: 舌尖后、清、塞擦、送气音。发音时,舌尖抵住硬腭前部,软腭挺起,使较强气流冲开一条缝隙,摩擦成音;声带不振动。

【示例词语】

茶匙 cháchí 查抄 cháchāo 怵场 chùchǎng

铲除 chǎnchú 蟾蜍 chánchú

(3) sh: 舌尖后、清、擦音。发音时,舌尖抵住硬腭前部,软腭挺起,使弱气流从窄缝中流出,摩擦成音;声带不



振动。

【示例词语】

傻事 shǎshì 山水 shānshuǐ 膳食 shànshí 山势 shānshì

(4) r: 舌尖后、浊、擦音。发音时, 舌尖抵住硬腭前部, 软腭挺起, 使较弱的气流摩擦而出; 声带振动, 声音短促。

【示例词语】

饶人 ráorén 忍让 rěnràng 忍辱 rěnrǔ 濡染 rúrǎn

7. 舌尖前音 z、c、s

(1) z: 舌尖前、清、塞擦、不送气音。发音时, 舌尖伸平, 轻轻放在下齿背, 上下牙齿对齐, 先打开 0.5 厘米宽的缝隙, 然后让舌尖很快离开齿背, 使气流摩擦而成音; 声带不振动, 冲出口腔的气流较弱。

【示例词语】

崽子 zǎizi 再造 zàizào 藏族 zàngzú 簪子 zānzi

(2) c: 舌尖前、清、塞擦、送气音。发音时, 舌尖伸平, 轻轻放在下齿背, 上、下牙齿对齐, 先打开一条窄缝, 使较强的气流冲出口腔, 摩擦成音; 声带不振动, 声音不响亮。

【示例词语】

猜测 cāicè 彩瓷 cǎicí 采草 cǎicǎo 蔡村 Càicūn

(3) s: 舌尖前、清、擦音。发音时, 舌尖伸平, 轻轻放在下齿背, 上、下牙齿对齐, 使少量气流冲破阻碍, 从窄缝处挤出, 摩擦成音; 声带不振动, 声音不响亮, 不能延长。

【示例词语】

萨克斯 sàkèsī 三色 sānsè 三思 sānsī 三所 sānsuǒ

二 声母辨正

(一) z、c、s 与 zh、ch、sh 的辨正

普通话有舌尖后音(翘舌音) zh、ch、sh 和舌尖前音(平舌音) z、c、



曾经 céngjīng—吹捧 chuīpěng 惨淡 cǎndàn—产蛋 chǎndàn
 藏处 cángchù—长处 chángchù
 s—sh
 桑树 sāngshù—上树 shàngshù 三角 sānjiǎo—山角 shānjiǎo
 私人 sīrén—诗人 shīrén 司长 sīzhǎng—师长 shīzhǎng
 近似 jìnsì—近视 jìnshì 僧人 sēngrén—生人 shēngrén

(二) n 和 l 的辨正

普通话中鼻音 n 和边音 l 是两个不同的声母，有区别意义的作用。n 与 l 都是舌尖中浊音，舌尖与上齿龈构成阻碍，发音时声带振动。n 的发音方式是舌尖翘起，顶住上齿龈，同时小舌下垂，气流通过鼻腔流出；而 l 的发音方式是舌尖翘起，顶住上齿龈，同时小舌抬起，堵住通往鼻腔的通道，气流经过舌头的两边流出。

普通话里，鼻音 n 和边音 l 分得很清楚，例如：“男”读 nán，“蓝”读 lán；“内”读 nèi，“类”读 lèi；“牛”读 niú，“流”读 liú 等。但在许多方言里，n 和 l 是不分的，有的只会念其中一个，有的对两个不加以区别，随意使用。



学而实习之

声母辨正对比练习。

恼怒 nǎonù—老路 lǎolù 女客 nǚkè—旅客 lǚkè
 难住 nánzhù—拦住 lánzhù 一年 yīnián—一连 yīlián
 泥巴 níba—篱笆 líba 水牛 shuǐniú—水流 shuǐliú

(三) f 和 h 的辨正

f 与 h 的发音方法相同，都是清擦音，主要差别在于，f 是唇齿清擦音，而 h 是舌根清擦音，二者的不同在于发音部位。



“r”和“l”的区别是发音部位不同，舌尖抵达的位置有前后之别。“r”的发音部位在硬腭，“l”的发音部位在齿龈；发音方法也不同，“r”发音除阻时，气流的通道很窄，限于舌尖和硬腭之间的一点点缝隙，摩擦很重；而“l”发音除阻时，气流的通道在舌侧两边，很宽松，摩擦不是十分明显。

有些方言区的人，常把r声母与en韵相拼的字，念成l声母与en韵相拼的字。在普通话里，l声母是不与en韵相拼的，学习时要特别注意纠正。



学而实习之

声母辨正对比练习。

r—n

如意 rúyì—奴役 núyì

溶液 róngyè—农业 nóngyè

荣誉 róngyù—浓郁 nóngyù

燃点 rándiǎn—难点 nándiǎn

容积 róngjī—农机 nóngjī

荣耀 róngyào—农药 nóngyào

日光 rìguāng—逆光 nìguāng

软和 ruǎn·huo—暖和 nuǎn·huo

r—l

日益 rìyì—利益 lìyì

日程 rìchéng—历程 lìchéng

入股 rùgǔ—露骨 lùgǔ

入境 rùjìng—路径 lùjìng

日用 rìyòng—利用 lìyòng

日子 rì·zi—例子 lì·zi

入口 rùkǒu—路口 lùkǒu

出入 chūrù—出路 chūlù

r—y

日常 rìcháng—异常 yìcháng

日益 rìyì—意义 yìyì

绕道 ràodào—要道 yàodào

染色 rǎnsè—眼色 yǎnsè

日程 rìchéng—议程 yìchéng

值日 zhírì—执意 zhíyì

燃料 ránliào—颜料 yánliào

断然 duànrán—断言 duànyán



(五) 读准声母 j、q、x

在汉语中，舌面音 j、q、x 与 i、u 或以 i 开头的韵母拼合，叫作团音；舌尖前音 z、c、s 与 i、u 或以 i、u 开头的韵母拼合，叫作尖音。普通话里没有尖音，只有团音。常见的发音错误是把舌面音 j、q、x 与 i、u 或以 i、u 开头的韵母拼合时发成了尖音。

要分辨这两组音，首先要明确两者的发音部位是有区别的，即发舌尖前音时，是舌尖和上齿背形成阻塞；而发舌面音时，舌尖要自然下垂，舌面前部和硬腭前部形成阻塞。



模块检测

什么是声母？声母分为哪几类？

模块三 读准韵母



模块目标

- ❖ 了解韵母的概念和类型。
- ❖ 掌握韵母的发音。
- ❖ 掌握韵母的辨正方法。

读后笔记



模块学习

各地方言中，有不少韵母的发音同普通话发音存在差异，如冀南豫北山区在发单韵母是“a”的音节时将“a”读作“o”，如将“大米”读成“domi”；东北部分地区把“bo、po、mo”读作“be、pe、me”；晋语区中前后鼻韵母相混……我们在学习普通话时，首先应掌握普通话韵母的发音规范，然后找出当地方言和普通话在韵母方面存在的问题以及对应规律，进行辨正训练，这样才能使自己的普通话逐步达到规范。

一 韵母常识

（一）韵母的概念

韵母是汉字音节中声母后面的部分。普通话有 39 个韵母，韵母与元音有着密切联系：所有的元音都可作韵母，但不是所有的韵母都是元音。有的韵母有 2 个或者 3 个元音，它们中以开口度大的为主要元音，称为韵腹；有的韵母由 1 个或 2 个元音与 1 个鼻辅音 n 或 ng 组成，这个鼻辅音出现在末尾，称为韵尾。由于开头的元音发音时口型不同，所以韵母有四呼之别。韵母是音节中不可缺少的部分。

（二）韵母的类型

韵母可以按照韵母的构成音素的不同进行分类，也可以按照韵母发音时的口型的不同进行分类。

1. 按照韵母的构成音素进行分类

按照韵母的构成音素不同，韵母可分成单韵母、复韵母和鼻韵母三类。

（1）单韵母。单韵母又称单元音韵母，是指由 1 个元音构成的韵母。单韵母有 10 个：a、o、ê、e、i、u、ü、er、-i（前）、-i（后）。

（2）复韵母。由 2 个或者 3 个元音构成的韵母叫作复韵母。复韵母有 13 个：



视频
韵母的分类



表1-2 韵母发音要领表

按结构分	按口型分					
	开口呼		齐齿呼		合口呼	撮口呼
单韵母	-i (前) -i (后)		i		u	ü
	a		后 响 复 韵 母	ia	ua	
	o				uo	
	e					
	ê			ie		üe
	er					
复韵母	前 响 复 韵 母	ai	中 响 复 韵 母		uai	
		ei			uei	
		ao		iao		
		ou		iou		
鼻韵母	前鼻 韵母	an	ian		uan	üan
		en	in		uen	ün
	后鼻 韵母	ang	iang		uang	
		eng	ing		ueng	
				ong	iong	

(三) 韵母的发音

1. 单韵母的发音

单韵母只有一个元音。单韵母的发音特点是发音时口型、舌位、唇形保持不变。

(1) 舌面单韵母。由舌面起主要作用的元音充当韵母，有 a、o、e、ê、i、u、ü。

a: 舌面、舌位央、低，不圆唇元音。发音时，打开牙关，口腔张到自然大，在舌位中央部位且最低，不圆唇，声带振动。



【示例发音】

匍匐 púfú 瀑布 pùbù 幕布 mùbù 束缚 shùfù

ü: 舌面、舌位前、高，圆唇元音。发音时，双唇圆拢，舌尖抵住下齿背，舌面前伸并向硬腭靠近，开口较小，声带振动。

【示例发音】

履历 lǚlì 伴侣 bànǚ 捋顺 lǚshùn 巨石 jùshí

(2) 舌尖单韵母。由舌尖起主要作用的元音充当单韵母，有 -i (前)、-i (后) 两个。

-i (前): 舌尖前、舌位高、不圆唇元音。发音时，舌尖平伸，放在齿背，嘴角展开，声带振动，声音响亮，可以延长。

【示例发音】

子嗣 zǐsì 赐死 cìsǐ 资讯 zīxùn 司空见惯 sīkōng-jànguàn

-i (后): 舌尖后、舌位高、不圆唇元音。发音时，舌尖翘起，抵住硬腭前部 (凹凸不平的前端)，嘴角展开，声带振动，声音响亮。

【示例发音】

直尺 zhíchǐ 知识 zhīshi 豉汁 chǐzhī 实质 shízhì

(3) 卷舌单韵母。是由卷舌动作的元音充当韵母，只有 er 一个。

er: 卷舌、央、不圆唇元音。发音时，口腔张开，舌位在中央，一边卷舌一边发音，声带振动，声音响亮，可以延长。

【示例发音】

耳聪目明 ěrcōng-mùmíng 耳目一新 ěrmù-yīxīn

耳濡目染 ěrrú-mùrǎn 耳提面命 ěrtí-miànmìng

2. 复韵母的发音

人们常用支架法练习复韵母发音，就是准备好前一个元音的口型舌位，发后一个元音，如发 ia 音时，先做好发 i 音的准备，然后发 a 音，发出来的音是 ia。

复韵母的发音特点是口型舌位要滑动，即从一个元音滑向另一个元音，所



读后笔记

以其整个发音是一个动程。在这个动程中，它们互相影响，会改变原来的舌位高低和前后位置。变化最明显的是开口度大的元音（主要元音）。例如，央 a 跟舌位靠前的 i、n 组合时，变为前 a，与舌位靠后的 o、ng 组合时，变成后 a。又如，后 e 与其他音素组合时，都变成央 e。

（1）前响复韵母的发音。发音时前响复韵母开头的元音清晰响亮、时间较长；后头的元音含混模糊，音值不太固定，只表示舌位滑动的方向。

ai：发音时，做发 a 音的准备，发 i 音。以 a 音为主，发音响亮；i 音为滑动的方向。

【示例发音】

迈开 mài kāi 掰开 bāi kāi 百态 bǎi tài 白寨 bái zhài

ao：发音时，a 舌位后移，口型由扁转圆、由大变小；a 是主要元音，声音响亮；o 音弱，为滑动的方向。

【示例发音】

懊恼 ào nǎo 报号 bào hào 包抄 bāo chāo 祷告 dǎo gào

ei：发音时，做发 e 音的准备，发 i 音；e 音响亮，i 音微弱不响亮。

【示例发音】

泪水 lèi shuǐ 蓓蕾 bèi lěi 玫瑰 méi guī 内窥镜 nèi kuī jìng

ou：发音时，口型是圆的，由较小变最小；o 音强且响亮，u 音弱，为滑动的方向。

【示例发音】

喉头 hóu tóu 佝偻 gōu lóu 扣肉 kòu ròu 筹谋 chóu móu

（2）后响复韵母的发音。后响复韵母是指主要元音在后面的复元音韵母。发音时，前一个元音发音不强，后面的主要元音发音响亮。



ia: 发音时, 舌位做发 i 音的准备, 展开嘴角, 发 a 音, 口型是由小变大, 不圆唇, 声带振动。

【示例发音】

鸭鸭 yāyā 压价 yājià 假牙 jiǎyá 下架 xiàjià

ie: 发音时, 口型由小变大, 舌位一直在前面, 不圆唇, 声带振动, 下巴变化明显。

【示例发音】

爷爷 yéye 嗫嚅 nièrú 喋喋不休 diédié-bùxiū

ua: 发音时, 先准备发 u 音的口型舌位, 再发 a 音, 口型由圆变不圆, 开口度由小变大, 声带振动。

【示例发音】

挂画 guàhuà 花袜 huāwà 挂面 guàmiàn

uo: 发音时, 口型始终保持圆唇, 开口度由较小变为较大, 整个过程中下巴活动明显, 声带振动。

【示例发音】

脱落 tuōluò 国货 guóhuò 过错 guòcuò 拖过 tuōguò

üe: 发音时, 口型由圆变扁, 由小变大, 舌位靠前, 声带振动, 下巴渐渐打开明显。

【示例发音】

掠取 lüèqǔ 缺血 quēxuè 雀跃 quèyuè 决裂 juéliè

(3) 中响复韵母的发音。中响复韵母是由三个元音组合成的复韵母, 主要元音在中间, 前面有韵头, 后面有韵尾。

这类韵母的发音特点是由一个元音过渡到另两个元音, a 受后面元音的影响较多, 其中 iao 中的 a 变成后 a, uai 中的 a 变成前 a, uei 中的 e 变为央 e。整个发音过程以口型变化和舌位的滑动为突出特点。

iao: 发音时, 口型由扁小到开大, 最后以圆唇结束; 舌位由前过渡到后, a 音最响亮。i 是韵头, o 是韵尾。



尖抬起，抵住上齿龈，使气流由口腔过渡到鼻腔，声带振动。e 是韵腹，n 是韵尾。

【示例发音】

认真 rènzhēn 妊娠 rènnshēn 门诊 ménzhěn 真人 zhēnrén

in: 发音时，嘴角展开，舌尖平伸翘起，抵住上齿龈，使气流从口腔过渡到鼻腔。i 是韵腹，n 是韵尾。

【示例发音】

金银 jīnyín 辛勤 xīnqín 薪金 xīnjīn 亲临 qīnlín

ün: 发音时，在口型圆撮前突、舌尖抵住上齿龈的同时，展开嘴角，使气流从口腔过渡到鼻腔，声带振动。

【示例发音】

菌群 jūnqún 裙带 qúndài 讯问 xúnwèn 逊色 xùnsè

ian: 发音时，舌位前移，口型由小变大再变小，舌尖由平伸到抵住上齿龈，使气流从口腔转到鼻腔，声带振动。i 是韵头，a 是韵腹，n 是韵尾。

【示例发音】

演练 yǎnliàn 腴腆 miǎntiǎn 谏言 jiànyán 简单 jiǎndān

uan: 发音时，口型由圆变扁，舌位前移，由 u 快速滑向 a，再过渡到 n，使气流从口腔过渡到鼻腔，声带振动。

【示例发音】

短款 duǎнкуǎn 转换 zhuǎnhuàn 婉转 wǎnzhuǎn 软管 ruǎnguǎn

üan: 发音时，口型要先撮圆，其他方面发音规律大体与 uan 相同。

【示例发音】

源泉 yuánquán 渊源 yuānyuán 轩辕 xuānyuán 圆圈 yuánquān

uen: 发音时，口型由圆变展，舌尖从平伸过渡到翘起，抵住上齿龈，使气流从口腔过渡到鼻腔。u 是韵头，e 是韵腹，n 是韵尾。

在实际运用中，uen 可与辅音声母结合，略写为 un，如盾 dùn。



腭，使气流从口腔过渡到鼻腔，声带振动。

【示例发音】

冬泳 dōngyǒng 浓重 nóngzhòng 公众 gōngzhòng 瞳孔 tóngkǒng

iang: 发音时，口型由展、扁、小变成张开，舌位由前向后移动，a 变成后 a，发音响亮。然后，舌根靠紧软腭，关上口腔通道，打开鼻腔通道，使气流从口腔过渡到鼻腔，声带振动。i 是韵头，a 是韵腹，ng 是韵尾。

【示例发音】

酱香 jiàngxiāng 洋枪 yángqiāng 墙梁 qiángliáng 踉跄 liàngqiàng

uang: 发音时，由圆唇的后高元音 u 开始，舌位滑降至后低元音 a (后 a)，然后舌位升高，从后低元音 a 开始，舌面后部贴向软腭。当两者将要接触时，软腭下降，打开鼻腔通路，紧接着舌面后部，抵住软腭，封闭口腔通路，气流从鼻腔里透出。唇形从圆唇在向折点元音的滑动过程中，渐变为展唇。

【示例发音】

窗框 chuāngkuàng 晃床 huàngchuáng 双簧 shuānghuáng

狂妄 kuángwàng

ueng: 发音时，口型由圆唇快速变扁，变化幅度较小，舌位比较高，e 音响亮，舌根靠紧软腭，使气流从口腔过渡到鼻腔，声带振动。u 是韵头，e 是韵腹，ng 是韵尾。

【示例发音】

渔翁 yúwēng 水瓮 shuǐwèng 翁婿 wēngxù 瓮城 wèngchéng

iong: 发音时，口型由扁形快速过渡到圆撮，舌位比较高，o 音最响亮，然后舌根靠紧软腭，使气流从口腔过渡到鼻腔，声带振动。i 是韵头，o 是韵腹，ng 是韵尾。

【示例发音】

汹涌 xiōngyǒng 胸腔 xiōngqiāng 雄壮 xióngzhuàng 穷苦 qióngkǔ



3. “in” 韵诗

近河滨，景色新，绿草茵茵，水粼粼，禽鸟唱林荫。政策好，顺民心，人人尽力共驱贫，辛勤换来遍地金，天灾难相侵。诗心禁不住，一曲今昔吟。

4. “ing” 韵诗

志士镇守在边庭。统猛丁，将精英，依形恃险筑长屏，亭燧座座警号鸣，惨淡经营。

屏侵袭，震顽冥，敌胆破，望影心惊，其锋谁撄？八方平定四境宁，赢得史册彪炳，千古令名。

资料来源：李志行. 幼儿教师口语教程[M]. 成都：西南财经大学出版社，2015.（有改动）



学而实习之

韵母辨正对比练习。

an—ang	安然 ānrán—盎然 àngrán	盘剥 pánbō—磅礴 pángbó
	饭店 fàndiàn—放电 fàngdiàn	难过 nánguò—囊括 nángkuò
	含情 hánqíng—行情 hángqíng	担心 dānxīn—当心 dāngxīn
en—eng	大盆 dàpén—大鹏 dàpéng	分化 fēnhuà—风化 fēnghuà
	狠心 hěnxīn—恒心 héngxīn	
	陈年 chénián—成年 chéngnián	
	审视 shěnsì—省事 shěngshì	
	门面 ménmiàn—蒙面 méngmiàn	
in—ing	贫瘠 pínjí—平级 píngjí	林木 lín mù—陵墓 língmù
	近况 jìnkàng—境况 jìngkuàng	侵蚀 qīnshí—轻视 qīngshì
	阴影 yīnyǐng—鹰影 yīngyǐng	金鱼 jīnyú—鲸鱼 jīngyú



学而实习之

朗读下面这首诗，分清 o 和 e 的发音。

鹅

鹅，鹅，鹅，

é, é, é,

曲项向天歌。

qūxiàng xiàng tiān gē。

白毛浮绿水，

báimáo fúlǜshuǐ,

红掌拨清波。

hóngzhǎng bō qīngbō。

(四) u 和 ou 的辨正

对于 u 和 ou 的分辨方法，关键是发好 u 音，不要把 u 双音化。u 在发音过程中双唇舌位都不能动。发 ou 音时，唇形是逐渐收敛并拢圆的，舌位由 o（实际是央 e）滑向 u，舌位有一个上升过程，所以发 ou 音时唇形、口形、舌位都有动作。如湘方言区长沙人把“tǔ（土）”读成“tǒu”，把“zū（租）”读成“zōu”。



学而实习之

读准下列词语。

木偶 mù'ǒu

土豆 tǔdòu

怒吼 nùhǒu

足够 zúgòu

助手 zhùshǒu

梳头 shūtóu

呕吐 ǒutù

构图 gòutú

偷渡 tōudù

投诉 tóusù

厚土 hòutǔ

受阻 shòuzǔ



模块检测

什么是韵母？韵母分为哪几类？

读后笔记

模块四 读准声调



模块目标

- ❖ 了解声调的概念和性质。
- ❖ 分清声调的调值、调类和调型。
- ❖ 掌握声调的辨正方法。



模块学习

声调是贯穿音节始终的音高变化。在汉语中，声调与声母和韵母一样，具有区别意义的作用，是汉语音节中必不可少的成分。一个音节中可以没有声母，但韵母和声调不可缺少。有声调，是汉语的一个显著特点。

一 声调常识

（一）声调及其性质

声调是汉语音节中音高的高低升降的变化形式。汉语是一种声调语言，声调对于汉语的发音辨义具有重要作用。例



如 gushi 这两个音节，声调不同，表示的意义就不同。gùshi（故事）与 gǔshi（古诗）的不同意义是靠声调音高变化来区别的。

声调是由音高的变化决定的，没有音高的变化也就没有声调。但在声调中，起作用的不是音高的绝对高度，而是音高的相对高度。为了具体分析汉语音节中的音高，赵元任先生发明了五度标调法，把普通话语音中的音高分成“低、半低、中、半高、高”五度，分别用 1、2、3、4、5 表示，作为衡量某一个音节读音中音高变化的标准。



拓展阅读

声调的意义和作用

语言根据声调的有无分为有声调语言和非声调语言。汉藏语系语言最突出的特点是有声调，而且一般都是旋律型的。旋律型声调语言除了发音有高低外，还根据音的升降变化区分声调（如“妈、麻、马、骂”）。在汉语里，一个音节基本上表示为一个汉字，所以声调又叫作字调。

声调是汉语音节结构中不可缺少的成分，它同声母、韵母一样，有区别意义的作用。声母、韵母相同，声调不同，可以表示不同的意思。例如，买（mǎi）和卖（mài），繁星（fánxīng）和反省（fǎnxǐng），理解（lǐjiě）和历届（lìjiè），买烟（mǎiyān）和卖烟（màiyān），卖烟（màiyān）和卖盐（màiyán），山西（Shānxī）和陕西（Shǎnxī），主人（zhǔrén）和主任（zhǔrèn）等。

有人说，汉语是用来写诗的，因为有声调的汉语最能够表现诗的音韵美。

资料来源：李志行. 幼儿教师口语教程[M]. 成都：西南财经大学出版社，2015.（有改动）



3. 调型

调型是指声调高低变化的形状。普通话四个声调的调型分别为高平调、高升调、曲折调和全降调（见表 1-3）。

（1）阴平（第一声）是高平调，调号标记为“-”，声音高而平。

（2）阳平（第二声）是高升调，调号标记为“ˊ”，声音由中音升到高音。

（3）上声（第三声）是曲折调，调号标记为“ˇ”，声音由半低音降到低音、再升到半高音。

（4）去声（第四声）是全降调，调号标记为“ˋ”，声音由高音降到低音。

表1-3 普通话声调表

调类	调型	调值	调号	例子
阴平	高平	55	-	风 (fēng)
阳平	高升	35	ˊ	调 (tiáo)
上声	曲折	214	ˇ	雨 (yǔ)
去声	全降	51	ˋ	顺 (shùn)

二 声调辨正

（一）调类辨正

普通话有阴平、阳平、上声、去声 4 个调类，而七大方言区的调类数有很明显的差别。北方方言区的绝大部分地区与普通话的调类一致，比较特殊的是河北滦平县话，只有 3 个调类，调类数最少。吴、湘、赣、闽、粤、客家方言区由于保留着入声字，调类数从 5 到 10 不等。

（二）调值辨正

南方方言区或北方部分方言区的人，如广西、广东等粤方言区、湖南湘方言区和东北、山东部分地区，在说普通话阴平（高平调）时，要注意克服阴平调值不够高，阳平调值上不去，上声调值只降难升，去声降不下去等问题。即



模块检测

1. 什么是声调？普通话的声调有哪几种？

2. 什么是调值、调类和调型？试举例说明。

模块五 读准语流音变



模块目标

- ❖ 掌握变调、轻声、儿化、语气词“啊”的音变及其规律。
- ❖ 能够在语流中辨识出轻声词、儿化词，并读准轻声词和儿化词的发音。
- ❖ 能够在语流中变调，并读准语气词“啊”字。



模块学习

读准普通话音节的声母、韵母、声调，是发好普通话语音的基本要求，但是这并不意味着可以自然地说话了，因为我们说话时并不是孤立地把一个个音素或音节发出来，而是把许多音节组成词和句子连续地说出来的，这样就形成



(3) 上声 + 去声。例如：

主要 zhǔyào 土地 tǔdì 讲义 jiǎngyì 典范 diǎnfàn

(4) 上声 + 轻声。例如：

骨头 gūtou 挤对 jǐ · duì 脑袋 nǎodai 眼睛 yǎnjing

2. 上声 + 上声 → 阳平 + 上声

两个上声相连时，前面一个上声音节由降升调变为与阳平相当的中升调。

例如：

左手 zuǒshǒu 允许 yǔnxǔ 友好 yóuhǎo 理想 líxiǎng

3. 三个上声相连音节的变调

当三个上声音节相连时，词语的组合可以有不同的层次。层次不同，上声的变调情况也不相同。三个上声相连音节的变调主要有以下几种情况。

(1) 双单格，也称为“2 + 1”结构。在这类词语中，前两个音节的关系密切，这样前两个上声变成中升调，第三个上声读原调，即“上声 + 上声 + 上声 → 阳平 + 阳平 + 上声”。也有学者认为是前面两个音节合在一起构成阳平。

例如：

选举法 xuǎnjǔfǎ 水彩笔 shuǐcáibǐ 跑马表 páomǎbiǎo

洗脸水 xǐliǎnshuǐ

(2) 单双格，也称为“1 + 2”结构。在这类词语中，后两个音节的关系更加密切，这时第一个上声音节变成半上声，第二个音节变为阳平，第三个音节读上声，即上声 + 上声 + 上声 → 半上声 + 阳平 + 上声。例如：

孔乙己 kǒngyǐjǐ 纸老虎 zhǐlǎohǔ 老保管 lǎobǎoguǎn

买米粉 mǎimífěn

4. 三个以上上声相连音节的变调

在日常表达中，还会遇到3个以上或者更多上声音节相连的情况，这时可视句子的内部组合情况而将它们划分为若干个两字词语或三字词语，然后按照以上归纳的变调规律进行变调处理。如“岂有此理”就可划为“岂有”和“此理”两部分，然后分别做变调处理。例如：



学而实习之

1. 上声变调训练。

上声 + 阴平：

祖先 海鸥 始终 打击 指标 水箱

许多 火车 北方 语音 等车 老师

上声 + 阳平：

果园 旅游 保存 好评 主持 总结

选择 考察 美德 羽毛 口才 祖国

上声 + 去声：

水库 铁路 柳树 坦率 感谢 恳切

笔画 脚步 体育 考试 晚会 海燕

上声 + 轻声：

本子 尺子 扁担 打发 打听 板子

马虎 爽快 使唤 脊梁 比方 口袋

上声 + 上声：

哺养 表演 冷饮 陕北 勉强 饱满

演讲 选举 粉笔 管理 采访 许久

3个上声及3个以上上声连读（请先分辨是“双单格”还是“单双格”，再变读）：

导管厂 勇敢者 打靶场 考古所 女选手

搞管理 小拇指 好本领 演讲稿 老保守

服装厂张厂长 请你给我找找运动鞋

你把红苹果保管好 我想给你几种水彩笔

2. “一”的变调训练。

在非去声前：



读后笔记

一般 一边 一身 一行 一头 一连 一体

一分为二 一厢情愿 一尘不染 一盘散沙

一针见血

在去声前:

一半 一道 一概 一面 一井 一色 一块

一日千里 千钧一发 一败涂地 一掷千金

一气呵成

夹在动词中间:

听一听 穿一穿 说一说 洗一洗 写一写

尝一尝 查一查 停一停 谈一谈 试一试

理一理 跑一跑 剪一剪 走一走 念一念

3. “不”的变调训练。

在非去声前:

不挑 不公 不行 不分 不敢 不满 不理

不约而同 不骄不躁 不打自招 不拘一格

不堪一击

在去声前:

不贵 不卖 不累 不过 不屑 不够 不愿

不自量力 不置可否 不厌其烦 不翼而飞

不胜枚举 不亦乐乎

夹在动词中间、形容词中间或动词及其补语中间:

热不热 去不去 好不好 行不行 熟不熟 走不走

忙不忙 算不算 美不美 看不清 打不开 吃不消

说不定 认不准 起不来 管不了 站不住 唱不好



二 轻声

（一）轻声的概念

普通话的每一个音节都有一定的声调，可是在词或句子里，有的音节常常失去了原来的声调而读成了又轻又短的调子。这种又轻又短的调子就是轻声。例如“子”原来是上声，而在“椅子”“凳子”等词中却失去了原来的声调，读得又轻又短，成为轻声音节。又如“头”原是阳平，而在“石头”“枕头”中也变为轻声音节。

（二）轻声的作用

（1）轻声对某些词或短语有区别词义的作用。例如：

东西 dōngxī（表示方向） 东西 dōngxi（表示物体）

地方 dìfāng（指相对“中央管辖”而言） 地方 dìfang（表示处所）

（2）轻声对某些词或短语有区别词义和词性的作用。例如：

大意 dàyi（主要内容，名词） 大意 dàyi（不小心，形容词）

人家 rénjiā（住户，名词） 人家 rénjia（指别人，也可指自己，代词）

（3）相当一部分读轻声的音节都是习惯上读轻声，并没有区别词义或词性的作用。例如：

扁担 biǎndan 粮食 liángshi

（三）轻声词的音变规则

轻声词通常分为两类：一类是有规则的轻声词，另一类是约定俗成的没有规律的轻声词。对于有规则的轻声词，应先掌握它的规则，然后在表达中熟练地运用。

1. 有规则的轻声词

有规则的轻声词有以下几种。

（1）结构助词“的、地、得”和时态助词“着、了、过”。

（2）语气词“吧、嘛、呢、啊”等。



C

裁缝 财主 苍蝇 差事 柴火 掺和 颤悠 长处 称呼 尺寸
抽屉 出落 出息 除了 畜生 窗户 伺候 刺猬 凑合 错处

D

牵拉 搭理 答应 打扮 打发 打点 打量 打听 打算 耽搁
耽误 倒腾 道士 灯笼 提防 嘀咕 底下 弟弟 弟兄 点心
东边 东家 懂得 动静 动弹 斗篷

E

恶心 儿子 耳朵

F

风筝 奉承 福分 福气 富余

G

干巴 甘蔗 干事 高粱 膏药 告示 疙瘩 胳膊 哥哥 公公
功夫 勾搭 估摸 姑姑 姑娘 故事 寡妇 怪物 官司 棺材
规矩 闺女

H

哈欠 蛤蟆 害处 含糊 寒碜 行当 好处 合同 和气 和尚
核桃 厚道 厚实 狐狸 伙计 葫芦 糊涂 护士 花哨 坏处
黄瓜 皇上 晃荡 晃悠

J

饥荒 机灵 脊梁 记得 记号 记性 忌妒 家伙 价钱 架势
嫁妆 奸细 煎饼 见识 将就 讲究 交情 搅和 叫唤 结巴
结实 街坊 节气 姐夫 姐姐 芥末 戒指 舅舅 觉得

K

咳嗽 客气 窟窿 快活 宽绰 亏得 困难 阔气



数落 摔打 爽快 顺当 说合 思量 俗气 素净 算计 随和
岁数

T

踏实 抬举 态度 太太 踢腾 跳蚤 笤帚 铁匠 停当 头发
妥当 唾沫

W

挖苦 娃娃 瓦匠 外甥 晚上 王爷 忘性 尾巴 委屈 位置
味道 温和 稳当 窝囊 窝棚

X

稀罕 喜欢 虾米 下巴 吓唬 先生 显得 响动 相公 相声
消息 小气 晓得 笑话 歇息 谢谢 心思 薪水 星星 猩猩
腥气 行李 休息 秀才 秀气 絮烦 玄乎 学生 学问

Y

牙碜 衙门 哑巴 胭脂 烟囱 烟筒 严实 阎王 眼睛 砚台
央告 秧歌 养活 痒痒 吆喝 妖精 钥匙 爷爷 衣服 衣裳
姨夫 义气 益处 意思 应酬 硬朗 用处 油水 冤家 冤枉
约莫 月饼 月亮 云彩 匀实

Z

杂碎 在乎 早上 造化 怎么 扎实 诈唬 栅栏 张罗 丈夫
帐篷 招呼 招牌 折腾 这个 这么 芝麻 知识 指甲 指头
主意 转悠 庄稼 壮实 状元 字号 祖宗 嘴巴 作坊 琢磨
做作

资料来源：李志行. 幼儿教师口语教程[M]. 成都：西南财经大学出版社，2015.



缀“儿”失去发音上的独立性，“化”到前面的音节中，读音时只保留了一个卷舌动作的音变现象称为“儿化”。“儿化”的韵母称为“儿化韵”。普通话中除了韵母 er 和 ê 外，其他韵母均可儿化。



拓展阅读

普通话语音中的“儿”

普通话语音里的“儿”，在语义上大体可以分为两类：一类指儿童、儿女、婴儿、幼儿等中的“儿”，不仅有具体意义，而且可以独立构成音节；另一类指花儿、鸟儿、玩儿、今儿、明儿、遛弯儿、大院儿、片儿汤、馅儿饼等中的“儿”，不仅没有具体意义，也不能独立构成音节，只表示它前面的韵母带有卷舌动作。儿化指的是后一种“儿”。

资料来源：李志行. 幼儿教师口语教程[M]. 成都：西南财经大学出版社，2015.（有改动）

（二）儿化的作用

1. 区别词义

例如，“头”指的是“脑袋”，而“头儿”指的是居于领导地位的人。

2. 区别词性

例如，“盖”在一般情况下用作动词，而儿化后的“盖儿”却成为名词。

3. 表达细小、轻微的状态或性质

例如，这是我家的小花园儿。（意指花园儿不大。）

4. 表达亲切、温和或喜爱的感情色彩

例如，你看，这孩子的小脸儿冻得通红。（表达了对孩子的怜爱之情。）

（三）儿化的音变规律

（1）以 a、o、e、ê、u 收尾的韵母儿化时，直接卷舌，但 e 的舌位稍稍后移一点儿，a 的舌位略微升高一点儿。例如：



读后笔记

a → ar: 号码儿 ia → iar: 人家儿
 ua → uar: 鲜花儿 o → or: 山坡儿
 ie → ier: 台阶儿 ue → uer: 旦角儿
 u → ur: 离谱儿 ao → aor: 跳高儿
 ou → our: 老头儿 iao → iaor: 嘴角儿

(2) 单韵母 i、ü 儿化时，在韵母后面加上 er。例如：

i → ier: 小鸡儿 ü → üer: 小鱼儿

(3) 舌尖前单韵母 i 和舌尖后单韵母 i 儿化时，韵母变为 er。例如：

i (前) → er: 花籽儿 i (后) → er: 树枝儿

(4) 韵尾音素是 i、n，儿化时，韵尾脱落，在主要元音上卷舌音。例如：

ai → ar: 窗台儿 i → er: 同辈儿
 uai → uar: 糖块儿 uei → uer: 一会儿
 an → ar: 床单儿 en → er: 亏本儿
 ian → iar: 花边儿 in → ier: 用劲儿
 uan → uar: 拐弯儿 uen → uer: 皱纹儿
 üan → üar: 手绢儿 ün → üer: 合群儿

(5) 以 ng 为韵尾的韵母儿化时，ng 脱落，主要元音卷舌并鼻音化。例如：

ang → ar (a 要鼻音化): 药方儿
 iang → iar (a 要鼻音化): 瓜秧儿
 uang → uar (a 要鼻音化): 蛋黄儿
 eng → er (e 要鼻音化): 跳绳儿
 ing → ier (e 要鼻音化): 花瓶儿
 ueng → uer (e 要鼻音化): 水瓮儿
 ong → or (o 要鼻音化): 有空儿



iong → ior (o 要鼻音化): 小熊儿



学而实习之

1. 辨正下列易错的儿化词。

冰棍儿 铺盖卷儿 中间儿

爆肚儿 愣神儿 蚰蚰儿

爷们儿 抓阄儿 桑葚儿

兔儿爷 玩意儿 揭短儿

2. 朗读下面的语段，注意儿化词的发音。

最妙的是下点儿小雪呀。看吧，山上的矮松越发的青黑，树尖儿上顶着一髻儿白花，好像日本看护妇。山尖全白了，给蓝天镶上一道银边。山坡上有的地方雪厚点儿，有的地方草色还露着；这样，一道儿白，一道儿暗黄，给山们穿上一件带水纹儿的花衣；看着看着，这件花衣好像被风儿吹动，叫你喜欢看见一点儿更美的山的肌肤。等到快日落的时候，微黄的阳光斜射在山腰上，那点儿薄雪好像忽然害了羞，微微露出点儿粉色。就是下小雪吧，济南是受不住大雪的，那些小山太秀气！

(老舍《济南的冬天》)

四 语气词“啊”的音变及其规律

(一) “啊”的音变

语气词“啊”是一个零声母音节，它只由一个元音 a 构成，所以它特别容易受到前面音节末尾音素的影响。

“啊”用在句末作语气词时，由于受到前面音节末尾音素的影响而产生读音上的变化，这一变化称为语气词“啊”的音变。

(二) “啊”的音变规律

“啊”用于句末语气词的音变，其具体音变规律如下：



读后笔记

(1) “啊”字前面的音节末尾的音素是 a、o、e、ê、i、ü 时，“啊”读作 ya，写成“啊”或者“呀”。例如：

- ①原来是他啊（呀）！
- ②今天是星期几啊（呀）？

(2) “啊”字前面的音节末尾的音素是 u (ao) 时，“啊”读作 wa，写成“啊”或者“哇”。例如：

- ①你让我好找啊（哇）！
- ②你真的要走啊（哇）？

(3) “啊”字前面的音节末尾的音素是 n 时，“啊”读作 na，写成“啊”或者“哪”。例如：

- ①枪法真准啊（哪）！
- ②多么蓝的天啊（哪）！

(4) “啊”字前面的音节末尾的音素是 ng 时，“啊”读作 nga，写成“啊”。例如：

- ①多可爱的小生灵啊！
- ②小猫走路真轻啊！

(5) “啊”字前面的音节是舌尖后单韵母 i 或卷舌单韵母 er 时，“啊”读作 ra，写成“啊”。例如：

- ①你在看报纸啊？
- ②快开门儿啊！

(6) “啊”字前面的音节末尾的音素是舌尖前单韵母 i 时，“啊”读音标作“za”，写作“啊”。在实际读音的时候，舌尖自然、轻轻地归位到上齿背，接着发“a”的音。不宜直接读作“呃”。例如：

- ①你应该多写几个字啊！
- ②你在哪家公司啊？



视频
语气词“啊”的变读



学而实习之

1. 朗读下面的句子，注意“啊”的读法。

(1) 你砸他们，说明你很正直善良，且有批评不良行为的勇气，应该奖励你啊！

(2) 这又怪又丑的石头，原来是天上的啊！

(3) 在它看来，狗应是多么庞大的怪物啊！

(4) 我想张开两臂抱住她，但这是怎样一个妄想啊。

(5) 大约潭是很深的，故能蕴蓄着这样奇异的绿；仿佛蔚蓝的天融了一块在里面似的，这才这般的鲜润啊。

2. 绕口令练习。

说明：绕口令练习是一种技巧训练，对语音掌握好的同学可以尝试一下，但是不要单纯地追求速度，一定要注意发准每一个字音。

要求：在准确发音的基础上逐渐加快速度，尽量读得又准又快。

鸡啊，鸭啊，猫啊，狗啊，一块儿水里游啊！

牛啊，羊啊，马啊，骡啊，一块儿进鸡窝啊！

狼啊，虫啊，虎啊，豹啊，一块儿街上跑啊！

兔啊，鹿啊，鼠啊，孩儿啊，一块儿上窗台啊！



模块检测

普通话常见的变调有哪几种情况？请举例说明轻声、儿化的音变规律。
